

# Verantwoording VWS Subsidie 2022-2025

Ben Sajet Centrum



Ben Sajet   
centrum

Het BSC begon in 2022 met vier programmalijnen. Binnen deze programmalijnen staat het vergaren van voor het werkveld relevante praktische kennis voorop.

Sinds 2024 is er vanwege de toenemende groep ouderen in Amsterdam en andere grote steden, een vijfde programmalijn bijgekomen, getiteld 'Klaar voor de vergrijzing'.

In het BSC werkten eind 2025 zeven zorgaanbieders, de gemeente Amsterdam en zes kennisinstellingen intensief samen.

In vergelijking met 2022 is de kring van ondersteunende en meefinancierende organisaties verdubbeld.

In de afgelopen jaren zijn mede als gevolg daarvan de onderzoeksactiviteiten van het BSC stevig uitgebreid.

De personeelsformatie is gegroeid van 1 fte naar 12 fte met ongeveer 20 medewerkers, waarbij een groot deel van de onderzoekers ook verbonden is aan zorgorganisaties of opleidingsinstellingen.

# Inhoudsopgave

|   |           |
|---|-----------|
| <b>Inleiding</b>  | <b>6</b>  |
| <b>De vijf programma's in een notendop</b>                            | <b>7</b>  |
| <b>Netwerkorganisaties</b>  | <b>12</b> |
| Netwerkorganisatie: groei en werkwijze                                | 13        |
| Werkwijze programma's   | 15        |
| Ontwikkelingen in de periode 2022-2025                                | 16        |
| Het Ben Sajet Centrum in actie:<br>inspirerende voorbeelden 2022-2025 | 18        |
| <b>Programma's</b>  | <b>19</b> |
| Alledaagse Attentheid in de Superdiverse Stad                         | 20        |
| Mensen met een Verstandelijke Beperking                               | 24        |
| Diversiteit en Dementie in de Grote Stad                              | 27        |
| Samen leren, samen zorgen in schaarse tijden                          | 30        |
| Klaar voor de Vergrijzing   | 33        |
| <b>Overzicht output en impact</b>                                     | <b>35</b> |
| Projecten   | 36        |
| Publicaties   | 42        |
| Media   | 48        |
| Activiteiten en diensten  | 50        |

## Doel van dit document: Verantwoording VWS subsidie 2022-2025

In de periode 2022-2025 ontving het Ben Sajet Centrum een projectsubsidie van het ministerie van VWS. In de aanvraag voor deze projectsubsidie beschreven we dat het Ben Sajet Centrum met de ontvangen subsidie vier programmalijnen wil opzetten, ontwikkelen en uitvoeren. Daarnaast beloofden we de afstemming en samenwerking met onze netwerkpartners binnen en buiten Amsterdam te versterken.

In dit document kijken we terug op de afgelopen vier jaar en verantwoorden we de ontvangen subsidie. We beschrijven de ontwikkelingen binnen de vier programmalijnen en gaan per programmalijn in op de behaalde doelen en bijbehorende resultaten. Voordat we dit per programmalijn beschrijven, zetten we kort neer wat het Ben Sajet Centrum is, waar we voor staan en schetsen we de belangrijkste ontwikkelingen in de periode 2022-2025.

Amsterdam, mei 2026



# Inleiding

Het Ben Sajat Centrum is een kenniswerkplaats voor langdurige zorg en ondersteuning. De werkplaats heeft zich bij de oprichting ten doel gesteld om kennis te ontwikkelen die de kwaliteit van leven verbetert van mensen die vanwege ouderdom of beperkingen langdurig zorg en of ondersteuning nodig hebben. Het Ben Sajat Centrum is opgericht door Amsterdamse instellingen voor langdurige zorg. Dit geeft het kenniscentrum een eigen karakter. Zo is er een sterke verbinding met de praktijk. Verspreiding van kennis en de implementatie van ontwikkelde methodieken maakt altijd onderdeel uit van onze onderzoeksprojecten. En we werken vanuit het besef dat een grootstedelijke context specifieke uitdagingen biedt voor (langdurige) zorg en ondersteuning.

We verkennen wat maatschappelijke ontwikkelingen (als de vergrijzing of de veranderende verzorgingsstaat) betekenen voor het alledaagse leven van mensen met een langdurige vraag naar zorg én voor de mensen die hen ondersteunen. We werken in en vanuit Amsterdam maar onze resultaten zijn relevant voor organisaties die werken in andere grote steden en in grootstedelijk gebied. We onderzoeken samen met professionals en ervaringsdeskundigen hoe we daadwerkelijk veranderingen in de praktijk kunnen bewerkstelligen. We werken samen met universiteiten, hogescholen, mbo's en andere kennisinstututen. We reflecteren op bestaande beleidskeuzes en denken mee over de ontwikkelingen van nieuwe concepten en instrumenten voor beleid van zorgorganisaties, gemeente, zorgverzekeraars en het Rijk.

De werkzaamheden van het Ben Sajat Centrum waren in 2022 ondergebracht in vier programma's en projecten. In de loop van 2024 is er met middelen van de gemeente Amsterdam een vijfde programma toegevoegd. Eind 2025 hanteerde het Ben Sajat Centrum vijf programmajnen.

**“Het Ben Sajat Centrum is opgericht door Amsterdamse instellingen voor langdurige zorg. Dit geeft het kenniscentrum een eigen karakter.”**



## De vijf programma's in een notendop: **Alledaagse Attentheid in de Superdiverse Stad**

In het programma *Alledaagse Attentheid in de Superdiverse Stad* onderzoeken we onderlinge aandacht in buurten. Wat maakt dat buurtgenoten elkaar ontmoeten en signaleren of iemand een helpende hand nodig heeft? En hoe kunnen relevante organisaties (gemeente, woningcorporaties, zorg- en welzijnsinstellingen, lokale ondernemers en (bewoners)initiatieven) samen investeren in een omgeving die ontmoeting en informele steun stimuleert en faciliteert – ook voor hen die vanwege gezondheid of beperking in een kwetsbare situatie zitten?





## De vijf programma's in een notendop: **Mensen met een Verstandelijke Beperking**

In het programma *Mensen met een Verstandelijke Beperking* richten we ons op het verbeteren van de kwaliteit van leven van mensen met beperkingen in Amsterdam en omgeving. Hier gaat het er bijvoorbeeld om hoe de samenwerking tussen formele en informele zorg, tussen hulpverleners en naasten zo verbeterd kan worden dat mensen met beperkingen makkelijker in de complexe realiteit van de grote stad hun weg kunnen vinden.

## De vijf programma's in een notendop: Diversiteit en Dementie in de Grote Stad

In het programma *Diversiteit en Dementie in de Grote Stad* richten we ons op mensen met dementie en een migratieachtergrond, waarvoor de zorg nog niet altijd aansluit bij specifieke behoeftes. Wat is voor hen passende zorg? Concreet zijn we bijvoorbeeld bezig met het ontwikkelen van methoden die ingezet kunnen worden om cultuurspecifieke zorg te leveren, zoals het ontwikkelen van een verhalentafel en het werken met narratieven.



## De vijf programma's in een notendop: Samen leren, samen zorgen in schaarse tijden

In het programma *Leren, Verbeteren en Implementeren*, in 2025 hernoemd tot *Samen leren, samen zorgen in schaarse tijden*, willen we scherper in beeld krijgen hoe je leren in de dagelijkse praktijk van het zorgverlenen vorm moet geven, zodat het echt helpt om de kwaliteit van leven van mensen te verbeteren en zorgverleners plezier in hun werk te geven. Voor het behoud en werven van personeel - een urgent vraagstuk in de langdurige zorg - is dat een cruciale factor.





## De vijf programma's in een notendop: Klaar voor de Vergrijzing

Begin 2024 is dankzij extra financiële middelen van de gemeente Amsterdam een vijfde programma toegevoegd: *Klaar voor de Vergrijzing*. In dit programma stellen we de vraag hoe Amsterdam, maar ook andere grote steden, zich met het benutten van kennis kan voorbereiden op de vergrijzing en wat dat vraagt van beleidsmakers bij de gemeente, zorgverzekeraars, zorgorganisaties, maatschappelijke partners en ouderen(organisaties).

# Netwerkorganisatie

Groei en werkwijze



## Netwerkorganisatie: groei en werkwijze

Het Ben Sajat Centrum is een kenniswerkplaats die functioneert als een netwerkorganisatie. De basis van ons werk ligt in de verbinding met onze partnerorganisaties in zorg, onderwijs, onderzoek en – in toenemende mate – beleid. Vanuit die verbinding zijn we als kennispartner actief betrokken bij de grote opgaven en ontwikkelingen in de Amsterdamse langdurige zorg. Samen met onze partners ontwikkelen en delen we kennis – praktijkgericht, maar altijd met een wetenschappelijke basis.

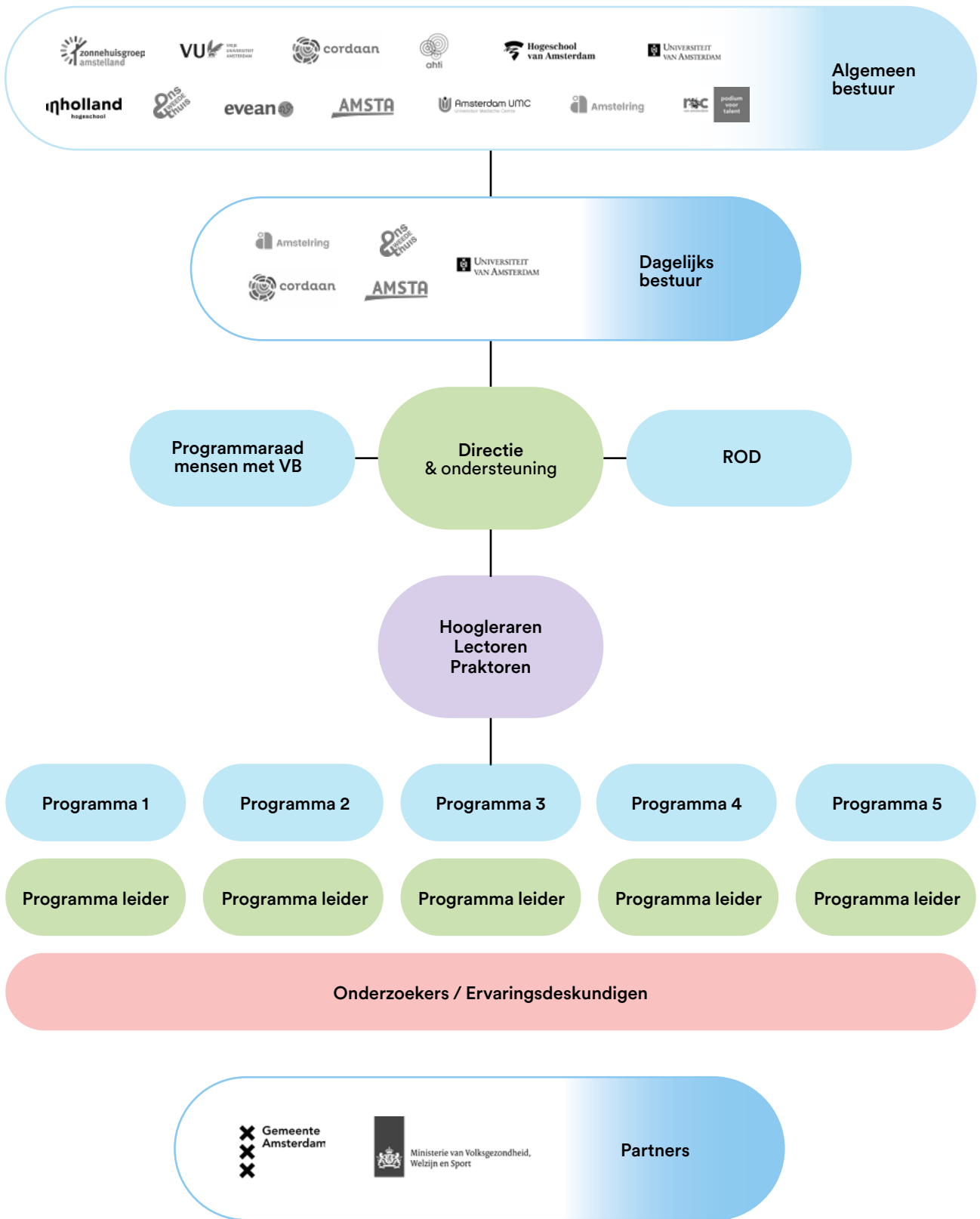
In het dagelijkse werk is deze verbinding verankerd in de rol van onze *verbinders*: collega's vanuit de diverse partnerinstellingen die als 'liaison' een deel van hun werktijd beschikbaar hebben voor het Ben Sajat Centrum. Zij verbinden de diverse initiatieven en uitdagingen binnen hun eigen organisaties aan de activiteiten en programma's van het Ben Sajat Centrum, en vice versa. Maandelijks komen deze verbinders met onze eigen collega's samen voor werkoverleg. Tijdens deze bijeenkomsten ontstaan ideeën voor nieuw onderzoek of andere trajecten, wordt er uitgewisseld over projectresultaten of aankomende bijeenkomsten, en zoeken we steeds de verbinding tussen initiatieven en ontwikkelingen uit het zorg- en onderwijsveld en de activiteiten van het Ben Sajat Centrum. Door de duurzame werkrelaties die hier ontstaan, blijft de inbreng van partners niet beperkt tot formele inspraak- of afstemmingsmomenten. We weten van elkaar wat er speelt en waarop we elkaar kunnen vinden, en kunnen zo doorlopend een brug slaan tussen actuele praktijkvragen en bredere kennisontwikkeling.

Naast deze operationele verbinding is onze relatie met partners ook structureel op andere niveaus verankerd binnen de organisatie. Zowel ons algemeen bestuur als dagelijks bestuur bestaan volledig uit bestuurlijk vertegenwoordigers vanuit de aangesloten zorg-, onderwijs- en kennisinstellingen. Onze strategische koers is hiermee stevig verankerd in het Amsterdamse werkveld. In het dagelijks bestuur zit een hoogleraar namens een van de aangesloten universiteiten en vier zorgbestuurders wiens organisatie ondersteuning biedt aan ouderen en mensen met een beperking of zich uitsluitend richt op een van beide doelgroepen.

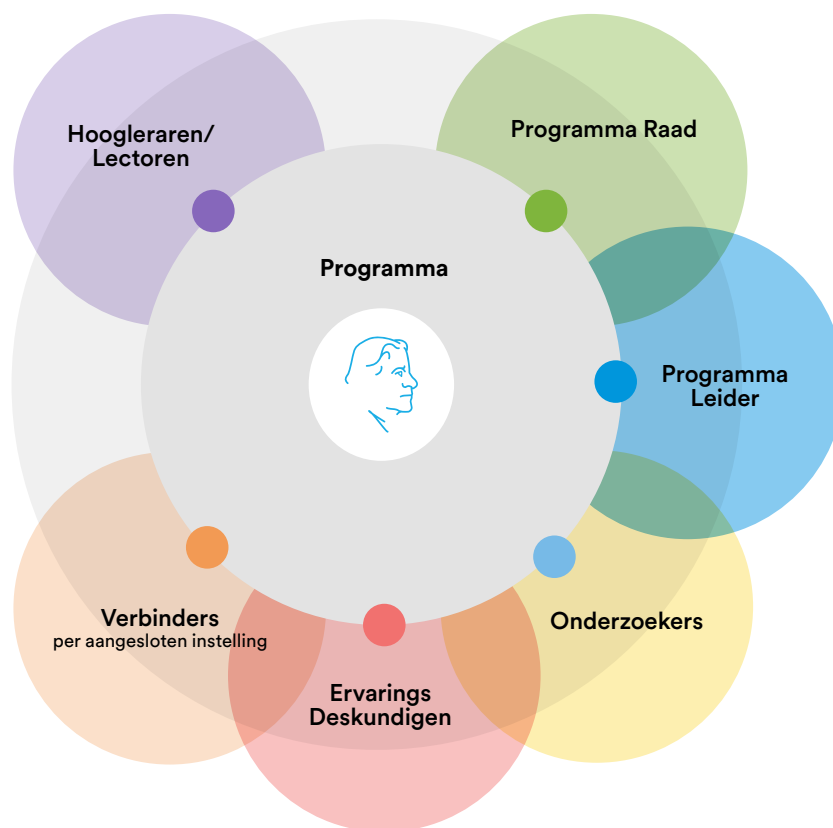
De vraagstukken die we onderzoeken zijn niet typisch Amsterdams maar weerspiegelen grootstedelijke problematieken die zich ook elders voordoen. Onze publicaties, werkwijzen en bijeenkomsten zijn breder en hebben een landelijke allure. Onze hoogleraren, programmaleiders en onderzoekers maken veelal ook deel uit van landelijke netwerken of bijvoorbeeld redacties van tijdschriften of Adviesraden.

**Vanuit verbinding met onze partners zijn we als kennispartner actief betrokken bij de grote opgaven en ontwikkelingen in de Amsterdamse langdurige zorg.**





## Werkwijze programma's



Hoewel elk van onze programma's een eigen karakter kent, hebben ze een vergelijkbare opzet. Aan elk programma is een hoogleraar verbonden als programmavoorzitter, met daarnaast bij twee programma's ook een lector en een practor. Elk programma heeft eigen onderzoekscapaciteit, met daarbij één programmaleider die verantwoordelijk is voor de dagelijkse coördinatie en (door)ontwikkeling van programma-activiteiten. De programmaleiders hebben en bouwen een actief netwerk in de stad rondom de focus van hun programma – zowel binnen als buiten de aangesloten partnerorganisaties. Dit netwerk helpt hen om de kennisontwikkeling in hun programma doorlopend te verbinden aan de praktische en maatschappelijke opgaven in het werkveld.

Elk programma bouwt voort op een programmaplan dat de belangrijkste focusgebieden en/of onderzoeksvragen uiteenzet. Dit plan sluit aan op actuele ontwikkelingen uit het zorgveld, maar bouwt ook voort op relevante wetenschappelijke literatuur en inzichten uit eerder

onderzoek. De plannen geven richting aan de programma-activiteiten, maar laten ook ruimte om aansluiting te blijven vinden bij trajecten en initiatieven uit het werkveld. Zo kunnen we doorlopend inspelen op nieuwe ontwikkelingen en uitdagingen bij onze partners, zonder daarbij de overkoepelende en onderling samenhangende kennisvragen uit het oog te verliezen.

Op basis van financiering van VWS en de partnerbijdrages had ieder programma eind 2025 ongeveer de beschikking over 1,5 fte. Met de extra middelen uit de zogenaamde Plusprojecten zoals ZonMw onderzoeken of andere extern gefinancierde projecten - zijn we in 2023 in staat geweest om meer onderzoekers aan ons te binden. Eind 2025 waren ongeveer 20 onderzoekers aan de slag met onderzoeken en vraagstukken binnen de vijf programma's. Een deel van de onderzoekers en programmaleiders combineren hun werk met werkzaamheden binnen het onderwijs, de zorg of werken als onderzoeker aan een universiteit of als medewerker van een zorgorganisatie.

## Ontwikkelingen in de periode 2022-2025

In de periode 2022–2025 zijn met behulp van de VWS-financiering belangrijke stappen gezet richting de beschreven doelstelling: het opbouwen en verder ontwikkelen van de vier programmalijnen en het versterken van de samenwerking met relevante partners in Amsterdam en andere grote steden. Daarbij was sprake van een duidelijke wisselwerking: juist door de samenwerking met andere partijen konden de programmalijnen verder worden verdiept en uitgebreid.

Een belangrijke ontwikkeling in deze periode was de verdere verdieping van de samenwerking met de bij het Ben Sajat Centrum aangesloten kennisinstellingen. De Hogeschool van Amsterdam, Hogeschool Inholland, Vrije Universiteit Amsterdam, Universiteit van Amsterdam en ROC van Amsterdam hebben besloten hun in-kindbijdrage te vergroten. Deze samenwerking kreeg onder meer vorm in het gezamenlijk organiseren van workshops, het schrijven van gezamenlijke onderzoeksaanvragen en het gezamenlijk begeleiden van studenten die bijdragen aan de onderzoeken die binnen deze samenwerking worden uitgevoerd.

Bij verschillende zorginstellingen is gedurende de subsidieperiode 2022-2025 ook extra capaciteit ter beschikking gesteld om een goede verbinding (liaison) met het werk van het Ben Sajat Centrum mogelijk te maken. Daarbij gaat het niet alleen om het formuleren van onderzoeksvragen en meedoen aan onderzoek maar minstens zo belangrijk de implementatie van onderzoeksresultaten in de praktijk en het opleiden van professionals.

In de subsidieperiode 2022-2025 heeft het Ben Sajat Centrum ook verschillende nieuwe partners aan zich mogen verbinden, waaronder zorgorganisaties Evean en De Zonnehuisgroep en Welzijnsorganisatie DOCK. In 2023 heeft Erik Scherder zich eveneens aan het Ben Sajat Centrum verbonden om met name de

**In de periode 2022–2025 zijn met behulp van de VWS financiering belangrijke stappen gezet richting de beschreven doelstelling: het opbouwen en verder ontwikkelen van de vier programmalijnen en het versterken van de samenwerking met relevante partners.**



verbinding te leggen tussen praktijk en onderzoek naar niet-aangeboren hersenletsel. Dit heeft geresulteerd in een gezamenlijk onderzoeksproject binnen de lijn *Mensen met een Verstandelijke beperking* en staat bij de resultaten beschreven.

In 2023 is tevens de procedure gestart voor de werving en benoeming van een bijzonder hoogleraar *Samenleven met verschil* verbonden aan het Ben Sajat Centrum. Begin 2024 is Femmianne Bredewold benoemd tot bijzonder hoogleraar aan de Universiteit voor Humanistiek in Utrecht. Daarmee heeft zij zich voor een periode van vijf jaar verbonden aan het Ben Sajat Centrum. Met deze benoeming krijgt ook de samenwerking met de Universiteit voor Humanistiek in Utrecht verder vorm, waarmee tevens invulling wordt gegeven aan de doelstelling om het netwerk en de samenwerking van het centrum uit te breiden naar andere steden.

Met de Regionale Ouderenraad Amsterdam is in 2024 een nieuwe samenwerkingsovereenkomst afgesloten, waardoor we beter gebruik kunnen maken van de ervaringskennis van ouderen. Ook de samenwerking met SOMNL is in 2024 en 2025 verder geïntensiveerd. Hierdoor kunnen we gezamenlijk optrekken bij thema's die spelen onder ouderen met een migratieachtergrond, hun naasten en de zorgorganisaties die betrokken zijn bij uiteenlopende vraagstukken rondom ouder worden en zorg.

In 2025 zijn we een samenwerking gestart met communicatiebureau Hartman, met als doel de binnen de verschillende programmalijnen opgedane kennis

breder toegankelijk en beter vindbaar te maken. Het bureau heeft ondersteuning geboden bij het vergroten van het bereik van onze nieuwsbrief en website en bij het versterken van de zichtbaarheid van activiteiten en onderzoeksresultaten. Daarmee draagt deze samenwerking bij aan de doelstelling om kennisdeling, maatschappelijke impact en de verbinding met professionals, onderzoekers, beleidsmakers en andere betrokkenen verder te versterken.



## Het Ben Sajat Centrum in actie: inspirerende voorbeelden 2022-2025

Alle onderzoeken en andere trajecten van het Ben Sajat Centrum zijn in de eerste plaats gericht op hun praktische en maatschappelijke betekenis. De wijze waarop deze bijdrage vorm krijgt, verschilt echter per programma en traject. Hieronder geven we vanuit de verschillende programma's enkele concrete voorbeelden van activiteiten en resultaten die in de periode 2022–2025 zijn gerealiseerd.

- In sommige projecten hebben we, samen met onze partners, een actieve rol bij het initiëren van praktische verbetertrajecten in de zorg. Dit geldt bijvoorbeeld voor de 90-dagen methode, waarin we met collega's uit de zorgorganisaties werken aan het opzetten en uitvoeren van een concreet actieplan voor verbetering op de werkvloer. Zo werkten we met de Zonnehuisgroep Amstelland aan een succesvol [verbetertraject rond het omgaan met onbegrepen gedrag](#). Een ander voorbeeld zijn de [verhalentafels](#) die we ontwikkelden als instrument voor verbinding tussen zorgmedewerkers, bewoners en hun naasten in een context van culturele diversiteit. De betrokken zorgorganisatie heeft de organisatie van deze verhalentafels inmiddels zelf overgenomen.
- In andere trajecten zijn we als 'kritische vriend' meer volgend aan bestaande initiatieven. Ons onderzoek vormt daarbij een spiegel die bijdraagt aan het lerende vermogen van onze praktijkpartners. Een voorbeeld van zo'n traject was onze betrokkenheid bij de [Proeftuin rondom d'Oude Raai](#), waar we aansloten bij projectbijeenkomsten en meeliepen met betrokken professionals en andere stakeholders. In zulke trajecten leveren we een actieve bijdrage aan het initiatief zelf – bijvoorbeeld door onze observaties in te brengen tijdens projectbijeenkomsten, of door de gevolgen van nieuw ontwikkelde werkwijzen in kaart te brengen. Tegelijkertijd kijken we steeds naar de bredere relevantie van de opgedane inzichten. We vertalen deze in kennisproducten voor andere partijen die met vergelijkbare vraagstukken aan de slag gaan, of verwerken deze tot meer beschouwende artikelen over ontwikkelingen in het werkveld.
- In meer agenderende en inspirerende onderzoekstrajecten doen we onderzoek dat niet rechtstreeks gaat over een bestaand initiatief uit het professionele veld, maar wat hier wel waardevolle inzichten voor oplevert. Denk bijvoorbeeld aan het lopende onderzoek naar verrassende ['attente plekken' in de stad](#), waarbij we o.a. stilstaan bij de kansen en uitdagingen voor professionals die op zoek zijn naar een betekenisvolle verbinding met zulke plekken. Of een onderzoek hoe basisvaardigheden problemen op de werkplek kunnen voorkomen.
- Sommige projecten zijn rechtstreeks verweven met het mbo- en hbo-beroepsonderwijs. Zo dragen we binnen een aantal projecten bij aan het oprichten van Leerwerkplaatsen of Leer- en InnovatieNetwerken waarin opleiden, onderzoek en zorgpraktijk voortdurend aan elkaar verbonden worden. Ook zetten we samen met het ROC van Amsterdam projecten op waarin studenten zelf onderzoek doen naar een actueel thema in het zorgveld, en wij vervolgens met die studenten in gesprek gaan over de betekenis van hun bevindingen voor hun eigen professionele ontwikkeling.

**Als Ben Sajat Centrum nemen we verschillende rollen aan. Soms fungeren we als 'kritische vriend', soms pakken we een agenderende rol en soms brengen we mensen, kennis en initiatieven samen om beweging te creëren.**



# Programma's



# Programma: Alledaagse Attentheid in de Superdiverse Stad

## Ontwikkelingen 2022-2025

Op 1 januari 2022 begonnen we het programma met één medewerker met 0,45fte. Dit is richting het einde van de programmaperiode in 2025 stapsgewijs gegroeid tot zes medewerkers die samen ruim 3,5fte op het programma actief zijn. Deze uitbreiding was in eerste instantie mogelijk vanuit de meerjarige financiering vanuit het Ministerie van VWS. Dit hebben we vervolgens kunnen aanvullen met andere (project)subsidies die we in de programmaperiode verworven hebben bij andere financiers (Gemeente Amsterdam en Stadsdeel Zuid; Kenniscentrum Ongelijkheid; Werkplaats Sociaal Domein Amsterdam en Omstreken; Agis Innovatiefonds).

Inhoudelijk starten we in 2022 met een duidelijke focus. We wilden onderzoeken 'hoe de directe woonomgeving en plekken in de buurt functioneren als 'sociale infrastructuur', en hoe deze al dan niet aansluit op de diverse leefwerelden van oudere stadsbewoners en mensen met een beperking' (*Meerjarenperspectief BSC 2022-2025*). We startten toentertijd met twee lijnen, maar met behulp van de projectsubsidie hebben we het programma kunnen uitbouwen langs vier onderling samenhangende lijnen, met op elke lijn verschillende activiteiten, projecten en resultaten.

Langs deze vier lijnen hebben we daadwerkelijk inzicht verkregen in hoe de directe woonomgeving van bewoners kan worden benut om bewoners zich thuis te laten voelen in hun buurt of wijk en om het omzien naar elkaar daar te bevorderen. Deze kennis hebben we doorontwikkeld en wijdverspreid. We deden onderzoeken langs de volgende vier lijnen:

**In 2022 starten we met een duidelijk focus. We wilden onderzoeken hoe de directe woonomgeving en plekken in de buurt functioneren als 'sociale infrastructuur' en hoe die al dan niet aansluit op de diverse leefwerelden van oudere stadsbewoners en mensen met een beperking.**

### 1. Alledaagse Attentheid en de directe woonomgeving

*Alledaagse Attentheid en de directe woonomgeving:*

Wat maakt dat medebewoners in een wooncomplex naar elkaar omkijken en eventueel een helpende hand uitsteken? Hoe ziet 'de gemeenschap' in een complex met geclusterde seniorenwoningen eruit, en in hoeverre vervult dit hun sociale en ondersteuningsbehoeften? En hoe kunnen professionals hier een bijdrage aan leveren? Aansluitend bij de grote aandacht voor en belofte van geclusterd wonen, deden we onderzoek bij de [Lang Leven Thuisflats](#) (2023-2025), waarvoor we samen met de HvA een kennisprogramma hebben opgezet. Het eindrapport presenteren we tijdens de Ben Sajat Conferentie in mei 2026. Daarnaast onderzochten en onderzoeken we met het project [Architectuur van Alledaagse Attentheid](#) hoe de fysieke inrichting van de leefomgeving kan bijdragen aan ontmoeting en omkijken naar elkaar. We zijn daarbij ook als kennispartner aangehaakt bij de [Stuurgroep Geclusterd Wonen voor Ouderen](#) van de Gemeente Amsterdam.

## 2. Alledaagse Attentheid en het belang van attente plekken in de buurt

Sommige plekken in de buurt kunnen voor buurtbewoners als bron van alledaagse attentheid fungeren: het zijn plekken waar je gezien wordt, waar bezoekers of medewerkers signaleren dat iemand een helpende hand nodig heeft, en deze vervolgens ook bieden. We onderzochten en onderzoeken 'attente plekken' die worden geïnitieerd vanuit het professionele domein, zoals rondom het [Menno Simonszhuys](#) en diverse locaties waar [inloop dagbesteding](#) wordt aangeboden. Daarnaast zien we ook de waarde van plekken waar géén professionals aanwezig zijn, maar die desalniettemin aantrekkelijke 'attente plekken' voor buurtbewoners zijn. Daarbij ligt de nadruk [plekken die in de basis een commerciële functie hebben](#) (een café, een boekhandel, een kapper, of een buurtwinkel), maar die nadrukkelijk ook een sociale functie hebben voor buurtbewoners. Wat maakt deze plekken aantrekkelijk voor bezoekers, wat is er voor de betrokken ondernemers nodig om deze sociale rol te vervullen, en welke kansen en uitdagingen liggen er voor betekenisvolle verbindingen van zulke plekken met professionals? Tot slot loopt binnen deze lijn sinds 2025 (looptijd tot midden 2026) een onderzoekstraject die zich richt op zorgzame buurten in Amsterdam.

## 3. Toegankelijke zorg en ondersteuning in de buurt

Niet alle buurtbewoners maken ook daadwerkelijk gebruik van 'attente plekken' in de buurt. En uiteraard zijn er grenzen aan wat deze plekken aan ondersteuningsvragen kunnen adresseren. We deden en doen daarom ook onderzoek naar de toegankelijkheid van de beschikbare professionele ondersteuning, en hoe verschillende buurtbewoners deze toegankelijkheid verschillend ervaren. We doelen hierbij niet (alleen) op toegankelijkheid in fysieke of financiële zin, maar met name op de meer relationele kant van toegankelijkheid: hebben mensen het vertrouwen dat ze geholpen zullen worden als ze contact leggen met een professional of naar een loket stappen? En als ze die stap zetten: hebben ze dan het gevoel adequaat geholpen te worden? En ook: wat kunnen professionals samen met buurtbewoners doen om tot meer adequate antwoorden te komen op de ondersteuningsbehoeften van (met name) ouderen en mensen met een verstandelijke beperking? We onderzochten deze vragen o.a. rondom [Proeftuin d'Oude Raai](#) (2023-2024) waar professionals en buurtbewoners samenwerken om thuiswonende ouderen beter te ondersteunen), maar ook kijkend naar [ongelijkheid in de ouderenzorg](#) (2022-2023), en naar diversiteits-sensitieve ondersteuning aan families die er bewust voor kiezen om thuis te blijven zorgen voor een naaste met een verstandelijke beperking (2024-2025).

## 4. Dwarsverbindende partijen

Om de zorg en ondersteuning betaalbaar en organiseerbaar te houden, wordt vaak een beroep gedaan op naasten. De overheid heeft dus een groot belang bij sterke steunende sociale netwerken. Veel minder aandacht is er voor de vraag hoe sociale netwerken kunnen worden uitgebreid en versterkt. Het uitgangspunt van het onderzoek naar dwarsverbindende praktijken is dat de manier waarop de overheid zorg en ondersteuning organiseert van invloed is op de verhouding tussen burgers. Een dwarsverbindende praktijk is een zorg of ondersteuningspraktijk die sociale netwerken versterkt. In deze onderzoekslijn onderzochten we in de periode 2022-2025 bestaande dwarsverbindende praktijken rondom (woon)initiatieven voor mensen met [psychische kwetsbaarheden](#) en [jongeren](#).



## Behaalde doelen en resultaten 2022-2025

Sinds 2022 heeft het programma een diverse reeks aan concrete kennisproducten, bijeenkomsten en media-uitingen voortgebracht: artikelen, rapportages, symposia, magazine-interviews, (key note) optredens bij diverse bijeenkomsten, een animatievideo, podcasts, en meer (zie de bijlage voor een volledig overzicht). De term **alledaagse attentheid** is als lemma opgenomen in de **Lexicon Nabijheid en Sociaal Werk (2023)**.

Een belangrijke verworvenheid is dat we onszelf in de stad de afgelopen jaren nadrukkelijk als kennispartner hebben gepositioneerd rondom thema's als zorgzame gemeenschappen, informele ondersteuning, ongelijkheid, en buurtgericht werken in zorg en ondersteuning. Hoewel bovengenoemde projecten allemaal een stevige onderzoekscomponent bevatten, trekken we steeds samen op met de betrokken partners in de stad om zowel tijdens als na de onderzoeksactiviteiten gezamenlijk te leren en reflecteren op de praktische implicaties van de bevindingen. Zowel de betrokken hoogleraar, de programmaleider als de onderzoekers hebben op vele landelijke congressen en bijeenkomsten gesproken.

Niet alleen op het terrein van zorg en welzijn maar juist ook voor woningcorporaties, gebiedsontwikkelaars en beleggers. Onder meer onze publicatie over [‘de belofte van de gemeenschap & zeven belemmerende mythes’](#) kreeg hierbij veel aandacht.

Hierbij helpt het dat er veel inhoudelijke raakvlakken en mogelijkheden tot kruisbestuiving bestaan tussen de diverse projecten, en dat we voortbouwen op langdurige samenwerkingsrelaties die zich niet beperken tot de looptijd van een enkel project. Zo organiseerden we in 2024 en 2025 samen met de Hogeschool van Amsterdam een actieve leergemeenschap rondom de Lang Leven Thuisflats. Daarin bouwden we mede voort op eerdere bevindingen uit onze onderzoeken bij zowel het Menno Simonszhuys als bij de Proeftuin rondom d’Oude Raai.

Vanuit ons onderzoek naar de [thuiscoach](#) uit de Proeftuin rondom d’Oude Raai (inmiddels een ‘Lang Leven Thuis Buurt’) denken we actief mee over hoe de ontwikkelde werkwijze op andere plekken ingezet kan worden. In verschillende trajecten die we met onderzoek volgden sloten we aan bij ‘ontwikkelbijeenkomsten’ en bijeenkomsten met (o.a.) management, directie en bestuur uit de desbetreffende organisaties, met de gemeente, verzekeraars, de NZa, en diverse andere partijen. De bijdrage die we daarmee hebben geleverd aan de onderzochte initiatieven worden positief gewaardeerd:

***“De betrokkenheid van het Ben Sajat Centrum heeft een hele grote meerwaarde gehad omdat ze én kritisch waren op wat er gebeurde, kritisch konden meelopen, maar ook de hele werkwijze die we met elkaar hebben ontwikkeld hebben beschreven op een hele gedegen wijze, zodat we die hebben kunnen verspreiden.”***  
— (projectleider Proeftuin rondom d’Oude Raai in [podcast](#)).

Een ander voorbeeld van een traject waarin we (wetenschappelijke) kennisontwikkeling combineerden met maatschappelijke impact is het onderzoek rondom vertrouwen en ongelijkheid in de thuiszorg. Terwijl de onderzoeksresultaten zijn gepubliceerd in een vooraanstaand [wetenschappelijk tijdschrift](#), organiseerden we ook een goedbezocht [symposium in Pakhuis de Zwijger](#) gericht op lokale en nationale



beleidsmakers, en ontwikkelden we onder andere deze [kennisclip](#) op de bevindingen voor een breed publiek toegankelijk te maken. We trokken bij al deze resultaten op met de diverse relevante (kennis)partners op de thema's van het betreffende onderzoek (o.a. Pharos, Kenniscentrum Ongelijkheid, Vrije Universiteit Amsterdam).

Voor de onderzoekslijn rond *dwarsverbindende praktijken* is een reportage gemaakt van oases voor mensen met een gevoeligheid voor psychoses. In deze oases leven 30-35 mensen met een gevoeligheid voor psychose bij elkaar in de buurt (op pantoffelafstand), ze beheren met elkaar een gemeenschappelijke ruimte, nemen deel aan gezamenlijke activiteiten (zoals samen eten) en hebben allemaal dezelfde zorgaanbieder. Bijzonder aan de oases is ook de sterke betrokkenheid van de ouders van bewoners. De reportage over de oases is gepubliceerd in [Het Parool](#). Met de besturen van de oases werd vervolgens samengewerkt aan een routekaart om deze manier van werken navolging te laten krijgen. In het tijdschrift Sociaal Bestek is ook een artikel geschreven over het concept dwarsverbindende praktijken of cross linking practices.

Woongemeenschappen waarbij mensen met verschillende achtergronden samenwonen en gezamenlijke activiteiten ondernemen vormen ook een dwarsverbindende praktijk. Samen met Jeugdzorginstelling Levvel is de totstandkoming van De Tafelberg gereconstrueerd. In De Tafelberg wonen jongeren uit de jeugdhulp samen met studenten en werkende jongeren. Ze wonen op de locatie van de oude gesloten jeugdhulp (De Koppeling). De totstandkoming van De Tafelberg legt belemmeringen bloot die ook opgaan voor gezamenlijk wonen projecten voor andere doelgroepen (zoals ouderen, mensen met een verstandelijke beperking of psychische kwetsbaarheid).



Klik hier om direct naar het overzicht output en impact te gaan.

# Programma: Mensen met een Verstandelijke Beperking

## Ontwikkelingen 2022-2025

In 2022 schreven we dat we ons binnen het programma *Mensen met een verstandelijke beperking* wilden richten op 'de kansen en uitdagingen van mensen met een beperking binnen de stedelijke context van Amsterdam en omgeving' (*Meerjarenperspectief Ben Sajet Centrum 2022–2025*). Die focus op mensen met een beperking in de grote stad staat nog altijd centraal en vormt tevens een belangrijk onderscheidend kenmerk ten opzichte van andere academische werkplaatsen VG waarmee we intensief samenwerken.

De grootstedelijke context brengt voor mensen met een beperking immers specifieke vraagstukken met zich mee. Zo is de doelgroep in steden als Amsterdam diverser wat betreft migratieachtergrond, sociale klasse en leefomstandigheden. Daarnaast hebben professionals en naasten vaker te maken met complexe problematiek, zoals een combinatie van schulden, een beperkt sociaal netwerk, psychische kwetsbaarheid of onzekere huisvesting. Ook vraagt het organiseren van passende ondersteuning in een stedelijke omgeving om nauwe samenwerking tussen formele zorg, informele netwerken en lokale voorzieningen in de wijk.

Tegen deze achtergrond formuleerden we in 2022 twee inhoudelijke speerpunten:

- Focus op mensen met complexe problematiek;
- Aandacht voor de samenwerking tussen formele en informele zorg.

Beide thema's hebben we gedurende de subsidieperiode samen met onze partners verder verdiept en uitgewerkt in onderzoek, kennisdeling en praktijkontwikkeling. Een belangrijke stap voor de inhoudelijke verdieping was de benoeming van [Femmianne Bredewold](#) tot bijzonder hoogleraar 'Samenleven met Verschil' door het college van bestuur van de Universiteit voor Humanistiek. Femmianne Bredewold verving prof. Dr. Xavier Moonen als voorzitter van het programma *Mensen met een verstandelijke beperking*. De leerstoel richt zich op de vraag hoe je inclusief burgerschap kunt realiseren voor en met burgers met ondersteuningsbehoeften. Hierbij is er speciale aandacht voor het samenleven in verbanden waar mensen met diverse beperkingen en complexe problematiek deel van uitmaken en combineert dus beide bovenstaande thema's.

**De grootstedelijke context brengt voor mensen met een beperking specifieke vraagstukken met zich mee. Zo is de doelgroep in steden als Amsterdam diverser wat betreft migratieachtergrond, sociale klasse en leefomstandigheden.**



Binnen het programma richtten we ons in de periode 2022-2025 op verschillende doelgroepen binnen de zorg voor mensen met beperkingen en onderzochten we hoe deze groepen duurzaam kunnen worden ingebed in bestaande zorg- en ondersteuningsnetwerken in de samenleving. Zo was er specifieke aandacht voor mensen met een zogenoemde LVB+ (een lichte verstandelijke beperking in combinatie met bijkomende problematiek), mensen met niet-aangeboren hersenletsel (NAH) en mensen die een combinatie hebben van een psychische kwetsbaarheid en verstandelijke beperking.

Binnen het programma hechten we veel waarde aan de actieve inbreng van de mensen over wie het gaat: Amsterdammers met een langdurige zorgvraag. Sinds mei 2023 is er in samenwerking met Buro Ervaringskracht van Cordaan een ervaringsdeskundige met een lichte verstandelijke beperking gestart als (co-) onderzoeker binnen het programma voor vier uur per

week. De onderzoekers (3 fte) die aan het programma zijn verbonden hebben bovendien allemaal een naaste met een beperking. Binnen de programmaraad, die twee maal per jaar bijeenkomt, nemen ervaringsdeskundige naasten deel. Zij denken mee over de relevantie van vernieuwende en verbindende ontwikkelingen voor maatschappij en zorginstellingen en over de samenhang van producten (onderzoek, praktijk en kennisoverdracht).



## Behaalde doelen en resultaten 2022-2025

We hebben ons steeds meer gepositioneerd als kennispartner voor praktijkgericht onderzoek naar mensen met een beperking, waarbij het verbeteren en innoveren van kwaliteit van zorg en leven van mensen met diverse beperkingen in de grootstedelijke context centraal staat. We werken met de andere academische werkplaatsen, praktijkorganisaties en onderwijsinstellingen samen aan het verbeteren van de kwaliteit van zorg en ondersteuning aan mensen met beperkingen in de langdurige zorg en aan het versterken van hun positie in de samenleving.

Sinds 2022 heeft het programma diverse kennis- en praktijkproducten en rapportages opgeleverd. Ook zijn er verschillende bijeenkomsten georganiseerd en zijn de resultaten verspreid op diverse nationale en internationale symposia en congressen. Binnen alle projecten vervlechten we onderzoek, praktijk en onderwijs. Zo heeft het in 2024 afgeronde project [“Samen werken, werkt!”](#) (2021-2024) naast een onderzoeksrapport, twee mooie producten opgeleverd: een scholingsmodule en een hulpmiddel [Sterk in Werk-kaarten](#).

Projectleider “Samen Werken, Werkt!”, Gabe de Vries (Cordaan), over het eindproduct:

*“De set Sterk in Werk kaarten helpt jongvolwassenen met een LVB en psychische problemen in het bepalen wat voor hén van belang is om een betaalde baan te vinden en te behouden. De kaarten kunnen ook door het netwerk of de werkgever worden gebruikt om te bepalen wat zij belangrijk vinden in het belang van de jongvolwassene. En daar gaat het uiteindelijk om. Samen zorgen dat meer mensen echt meedoen in de samenleving.”*

— Bron: voorwoord [eindverslag Samen werken werkt](#).

Van andere projecten, zoals het [actieonderzoeksproject “de Geuzenhoek”](#) (2023-2024) die zich richt op een goed leven voor mensen met een gecombineerde beperking (GGZ en VG), maakten we een podcast en gaven we een presentatie op het internationale congres European Association for Mental Health in Intellectual Disability (EAMHID). Gedragsdeskundige Simme van Hettema (Cordaan), over het onderzoek van de Geuzenhoek:

*“Het leuke aan actieonderzoek is dat de feedback en de informatie van de onderzoeker direct bij ons terecht komt, waardoor we er heel snel wat mee kunnen doen. En doordat de onderzoeker op de werkvloer is, ziet de onderzoeker de dagelijkse dingen zoals de cliënt het beleeft en is er ook laagdrempelig contact. Hierdoor krijgt de onderzoeker een beeld van wat we hier doen en beogen. De brug tussen de wetenschappelijke wereld en de praktijk wordt zo een stuk kleiner.”*

— Bron: [podcast](#)

Voor het project [“Basisvaardigheden van medewerkers in de zorg”](#) (2024) presenteerden we in de plenaire zaal tijdens de Dag van de Participatie georganiseerd door het Centrum voor Cliëntervaringen.

Tenslotte is het onderzoeksproject ‘Wie heeft het voor het zeggen?’ (2024-2027) het vermelden waard. In dit project onderzoeken we samen met drie zorgorganisaties, het ROC en de Hogeschool van Amsterdam hoe zorg in samenspraak met cliënten, naasten, vrijwilligers en het bredere netwerk zo kon worden vormgegeven dat de kwaliteit van zorg gewaarborgd blijft, terwijl tegelijkertijd beter wordt samengewerkt met alle betrokkenen en er aandacht is voor duurzamere vormen van zorgverlening. Een heel actueel thema, dat nauw aansluit bij de al in 2022 genoemde onderzoekslijnen binnen dit programma.

**“Het leuke aan actieonderzoek is dat de feedback en de informatie van de onderzoeker direct bij ons terecht komt, waardoor we er heel snel wat mee kunnen doen.”**

Begeleider onderzoekslocatie



**Klik hier om direct naar het overzicht output en impact te gaan.**

# Programma: Diversiteit en Dementie in de Grote Stad

## Ontwikkelingen 2022-2025

In het *Meerjarenperspectief 2022–2025* beschreven we in 2022 dat we ‘binnen het Programma *Diversiteit en Dementie* in de grote stad wilden werken aan het verbeteren van de kwaliteit van leven van mensen met dementie en een migratieachtergrond en aan de ondersteuning van hun naasten’.

We hebben ons daarbij gecommitteerd aan onderzoek, leren en verbeteren op drie terreinen:

- Cultuurspecifieke zorg in Amsterdamse verpleeghuizen;
- de Verhalenbank Migratie en Dementie: het verzamelen en ontsluiten van verhalen van mensen met dementie en een migratieachtergrond en hun naasten ten behoeve van betere zorg;
- Conceptuele verdieping van het thema diversiteit en dementie.

Aan alle drie de thema's is in de subsidieperiode 2022–2025 gewerkt. Dit gebeurde met circa 1,5 fte aan onderzoekers en in nauwe samenwerking met professionals uit de aangesloten zorgorganisaties.

Omdat het thema diversiteit van grote betekenis is voor het Ben Sajet Centrum, mede gezien de in het *Meerjarenperspectief 2026-2029* geformuleerde missie ‘samen leven en samen zorgen in de superdiverse stad’, is besloten om vanaf 2026 diversiteit niet langer als afzonderlijke programmalijn te organiseren, maar als integraal onderdeel van alle programma's te verankeren. In 2025 zijn hiervoor al belangrijke stappen gezet. Zo heeft de programmaleider *Dementie en Diversiteit* met de programmaleiders van de andere lijnen meegedacht hoe ervoor te zorgen dat het thema structureel binnen de verschillende programma's is ingebed.



## Behaalde doelen en resultaten 2022-2025

Het programma Diversiteit en Dementie richt zich op het beter begrijpen van de leefwerelden van ouderen door middel van kwalitatief en participatief onderzoek. In samenwerking met ouderen met een migratiegeschiedenis, hun naasten, vrijwilligers en zorgprofessionals is onderzocht hoe migratie, ouder worden en dementie samenhangen en wat dit betekent voor passende zorg en ondersteuning. Hiermee is invulling gegeven aan de in 2022 geformuleerde doelstelling om te werken aan betere kwaliteit van leven voor mensen met dementie en een migratieachtergrond en ondersteuning van hun naasten. In de periode 2022–2025 is gewerkt aan de drie programmaliijnen uit het meerjarenperspectief. Hieronder worden de belangrijkste resultaten kort weergegeven.



### 1. Cultuurspecifieke zorg in Amsterdamse verpleeghuizen

Binnen dit thema is ingezet op het versterken van cultuursensitief werken in de langdurige zorg. In verschillende zorgorganisaties zijn vanaf 2022 [verhalentafels](#) georganiseerd, waarin ouderen en zorgprofessionals met elkaar in gesprek gingen over thema's als reizen, eten, gezondheid en feesten. Deze bijeenkomsten – vaak gecombineerd met een gezamenlijke maaltijd – brachten verschillende culturen en levensverhalen samen en maakten zichtbaar hoe divers ouder worden in Amsterdam is.

De verhalentafels lieten zien dat het delen van verhalen bijdraagt aan verbinding en wederzijds begrip tussen ouderen, hun naasten en professionals. Zoals een deelnemende zorgprofessional het verwoordde:

*“Verhalen van iemand met dementie en een migratiegeschiedenis over het ouder worden in Nederland leren ons niet alleen het onbekende, maar houden ons ook een spiegel voor.”*

Vanwege de grote belangstelling voor het organiseren van verhalentafels, hebben we een [handleiding verhalentafels](#) ontwikkeld, waarin we zowel het doel en de meerwaarde beschrijven, maar waar ook een overzichtelijk stappenplan voor de uitvoering bij is geschreven. Daarnaast is bijgedragen aan de ontwikkeling van diverse kennisproducten en handreikingen voor cultuursensitief werken, waaronder de [Handreiking Cultuursensitief omgaan met onbegrepen gedrag bij mensen met dementie in de thuissituatie](#), in samenwerking met onder andere Hogeschool Windesheim, Hogeschool InHolland, Cordaan en Carintreggeland.

Ook is actief ingezet op kennisverspreiding van deze genoemde kennis en producten via debatten, webinars, podcasts en workshops in het hele land, onder andere met aandacht voor cultuursensitieve zorg en samenwerking met naasten. Voorbeelden hiervan zijn de podcast [Ouderen spreken zicht uit](#), het webinar [Waardigheid en Trots](#), en workshops zoals [Goed leven met dementie](#). Deze activiteiten zijn opgenomen in de bijlage met producten.

### 2. Verhalenbank Migratie en Dementie

Binnen dit thema is gewerkt aan het verzamelen, verdiepen en ontsluiten van ervaringsverhalen van ouderen met een migratieachtergrond en hun naasten. Deze verhalen zijn ingezet om beter inzicht te krijgen in hoe mensen hun leven met ouder worden en dementie ervaren, en welke betekenis dit heeft voor passende zorg en ondersteuning

In verschillende settings zijn verhalen gedeeld, onder andere via de verhalentafels en in publieksgerichte activiteiten zoals de [Ben Sajat Podcastserie Blijmakers en andere zorgpioniers](#). Hierin vertellen zorgmedewerkers over hun ervaringen met het werken met de Verhalentafels, onder meer binnen zorgorganisatie Amsta. De verhalenbank heeft daarmee bijgedragen aan meer bewustwording en begrip voor de diversiteit aan levensgeschiedenissen

binnen de ouderenzorg. De verhalenbank heeft daarmee bijgedragen aan meer bewustwording en begrip voor de diversiteit aan levensgeschiedenissen binnen de ouderenzorg.

### 3. Conceptuele verdieping diversiteit en dementie

Binnen dit thema is gewerkt aan het verdiepen van de kennisbasis rond diversiteit, migratie en dementie in de stedelijke context. Daarbij lag de nadruk op bewustwording en het ontwikkelen van een gedeeld taal- en begrippenkader voor cultuursensitieve zorg.

Het programma heeft bijgedragen aan diverse debatten, rondetafelgesprekken, lezingen en beleidsdialogen over inclusieve zorg en gezondheidsverschillen. Daarnaast is de kennis actief ingebracht in landelijke en bestuurlijke gremia, waaronder:

- Klankbordgroep Nationale ombudsman over cultuursensitiviteit
- Klankbordgroep VWS WOZO
- Kernteam ontwikkeling kenniscentrum diversiteit en dementie (landelijk)
- Ronde tafelgesprek Tweede Kamer over inclusieve zorg
- Workshops conferentie Een nieuwe generatie ouderen langer thuis
- Workshops via digitaal platform DeelMee

De programmaleider Diversiteit en Dementie vervulde hierin een actieve rol als spreker en deelnemer aan klankbordgroepen. Ook werd in 2025 een artikel gepubliceerd in [Geron](#) waarin de opgedane inzichten werden geduid.

**Het programma *Diversiteit en Dementie* heeft bijgedragen aan diverse debatten, rondetafelgesprekken, lezingen en beleidsdialogen over inclusieve zorg en gezondheidsverschillen.**



**Klik hier om direct naar het overzicht output en impact te gaan.**

# Programma: Samen leren, samen zorgen in schaarse tijden

## Ontwikkelingen 2022-2025

Het programma *Leren, verbeteren en implementeren* is in 2021 gestart vanuit de constatering binnen het Ben Sajat Centrum dat de vertaling van kennis naar praktijk een belangrijk knelpunt is in de langdurige zorg. Hiermee werd aangesloten bij de landelijke aandacht voor implementatie (Nationaal Zorginstituut, 2021). In het *Meerjarenperspectief 2022–2025* is daarom opgenomen dat we ons binnen deze lijn richten op ‘het gezamenlijk ontwikkelen, overdragen en toepassen van nieuwe kennis, houding en vaardigheden, met aandacht voor interprofessioneel leren en een leven lang (hybride) leren’.

In de loop van de programmaperiode is duidelijk geworden dat implementatie niet alleen een opgave is binnen deze programmalijn, maar een thema dat alle programma's en samenwerkingspartners raakt. Daarom is besloten dit thema naast dat het centraal blijft staan in deze lijn, tegelijkertijd ook integraal binnen alle programma's te borgen. Daarnaast is de urgentie van de personeelskrapte in de langdurige zorg toegenomen, wat het belang onderstreept van het optimaliseren van zowel kwaliteit van zorg als kwaliteit van leven binnen beperkte capaciteit. Op basis hiervan is in 2024 de programma-naam gewijzigd in *Samen leren, samen zorgen in schaarse tijden*.

Het programma is op 1 januari 2022 gestart met één medewerker (0,4 fte). In 2025 is het team gegroeid tot vier medewerkers, gezamenlijk ruim 2 fte. In samenwerking met een van onze partners, het ROC van Amsterdam en het practoraat *De Mbo-er als onderzoeker*, is in 2025 besloten om per 2026 een promovenda aan te stellen die haar onderzoek grotendeels binnen deze programmalijn zal uitvoeren. Het promotietraject sluit inhoudelijk aan bij zowel het thema *De Mbo-er als onderzoeker* als bij de vraagstukken rondom zorgen en leren in tijden van schaarste.



## Behaalde doelen en resultaten 2022-2025

Binnen het programma stonden in de periode 2022–2025 de twee eerder genoemde thema's centraal, namelijk 1. Interprofessioneel leren en samenwerken en 2. Een leven lang (hybride) leren. Aan beide thema's is gewerkt via onderzoek, praktijkontwikkeling en kennisdeling met zorgorganisaties, onderwijs en andere partners. Hieronder beschrijven we eerst kort de inhoudelijke lijnen en laten we vervolgens zien hoe hier in concrete projecten en activiteiten invulling aan is gegeven.

### 1. Interprofessioneel leren en samenwerken

Interprofessioneel leren en samenwerken draagt bij aan de implementatie van persoonsgerichte en integrale zorg en ondersteuning, waarbij cliënten zoveel mogelijk regie houden over wat voor hen en hun naasten belangrijk is. Interprofessioneel samenwerken helpt professionals beter om te gaan met complexe zorgsituaties, versterkt de kwaliteit van zorg en draagt bij aan deskundigheidsbevordering, betere communicatie en meer gezamenlijk eigenaarschap binnen teams.

Binnen deze lijn stond onder andere de vraag centraal hoe professionals, vrijwilligers, naasten en cliënten beter samen kunnen leren en samenwerken. Belangrijke voorbeelden hiervan zijn het onderzoek naar de **Blijmakers**, het werken volgens de sociale benadering en het onderzoek naar de samenwerking tussen professionals en naasten binnen Amstelring. Dat samenwerking met niet-professionals niet vanzelfsprekend is, blijkt uit de volgende reflectie van een zorgverlener:

*“Het gaat natuurlijk ook om hoe je dan in één zo'n team maximaal zou moeten kunnen samenwerken. [...] waardoor je dus eigenlijk als zorgmedewerker ook zicht moet hebben op wat vrijwilligers en naasten doen.”*

Sinds 2023 werken we daarnaast met de **90-dagen-leercyclus**, een methodiek afkomstig van het *Institute for Healthcare Improvement (IHI)*, waarmee in korte cycli praktijkvraagstukken worden onderzocht en verbeterd. Met behulp van deze aanpak zijn bij Zonnehuisgroep Amstelland en Amsta vijf teams begeleid bij het ontwikkelen van een werkwijze voor het bespreken van complexe cliëntsituaties, passend bij hun dagelijkse werkproces. Een medewerker van Zonnehuisgroep Amstelland beschreef het effect als volgt:

*“Dus het lijkt nu niet alsof dat alleen bij mij ligt. Het voelt als meer samen.”*

**Onze werkwijze kenmerkt zich door steeds weer samen met de teams een ontwikkelingsproject, een leertraject en een actieonderzoek aan te gaan.**

Ook is ingezet op het stimuleren van interprofessioneel leren via werkplaatsen, spiegelbijeenkomsten en leergemeenschappen. Zo zijn Leer- en InnovatieNetwerken in de geriatrische revalidatiezorg ondersteund en zijn in 2024 twee LeerWerkPlaatsen opgericht binnen de gerontopsychiatrie en de verstandelijk gehandicaptenzorg in het kader van het project **Samen beslissen en passende zorg**.

Daarnaast vond uitwisseling plaats tussen ouderenzorg en gehandicaptenzorg via online bijeenkomsten zoals *gluren bij de burens*, waarin professionals, studenten, cliënten, naasten, opleiders en managers van zorg- en onderwijsinstellingen goede praktijken met elkaar deelden.

Interprofessioneel leren kreeg ook vorm binnen onderzoek naar zogenaamde **tussenvoorzieningen**: voorzieningen gericht op flexibele dagbesteding, welzijn en tijdelijke opvang van cliënten en mantelzorgers. In 2023 voerden wij hiernaar onderzoek uit in opdracht van het Wetenschappelijk Instituut van de 50PLUS-partij.

## 2. Een leven lang (hybride) leren

Binnen het thema *een leven lang (hybride) leren* richtten we ons op de vraag hoe professionals en professionals in opleiding samen kunnen leren, ontwikkelen en innoveren, zodat zij verbonden blijven aan de zorgpraktijk. Van groot belang gezien de schaarste aan zorgpersoneel. Daarbij was aandacht voor zowel formeel leren als leren op de werkvloer, juist omdat tijd voor scholing en reflectie in de praktijk steeds schaarser wordt. Binnen deze lijn stimuleerden we leren onder andere via kwalitatief onderzoek, spiegelbijeenkomsten, werkplaatsen en praktijkgerichte kennisdeling. Professionals, studenten, docenten en beleidsmakers werden actief met elkaar verbonden rondom vraagstukken uit de langdurige zorg.

Sinds 2022 heeft het programma geleid tot een brede reeks aan kennisproducten en activiteiten, waaronder artikelen, rapportages, handleidingen,

symposia, podcasts, werkplaatsen, een korte video en diverse presentaties en lezingen. Daarnaast zijn twee LeerWerkPlaatsen opgericht, ontving het programma een prijs voor beste artikel en werd een van de onderzoekers benoemd tot koploper binnen het veld. Ook zijn vanuit het programma drie ZonMw-subsidies toegekend, waarin samen met praktijkpartners en mbo- en hbo-onderwijs onderzoek wordt uitgevoerd naar leren, samenwerken en implementeren in de langdurige zorg. Inmiddels kunnen we daarmee concluderen dat het programma *Samen leren, samen zorgen in schaarse tijden* een belangrijke en waardevolle toevoeging vormt binnen de programmalijnen van het Ben Sajat Centrum.



Klik hier om direct naar het overzicht output en impact te gaan.

# Programma: Klaar voor de Vergrijzing

## Ontwikkelingen sinds 2024

Begin 2024 is dankzij extra financiële middelen van de gemeente Amsterdam een vijfde programma toegevoegd aan de onderzoeksagenda van het Ben Sajat Centrum: *Klaar voor de Vergrijzing*. In dit programma stellen we de vraag hoe Amsterdam, maar ook andere steden, zich met het benutten van kennis kunnen voorbereiden op de vergrijzing en wat dat vraagt van beleidsmakers bij de gemeente, zorgverzekeraars, zorgorganisaties, maatschappelijke partners en ouderen(organisaties). In het programma *Klaar voor de Vergrijzing* wordt gezocht naar een manier om initiatieven van onderop te verbinden met sturing van bovenaf.

In 2025 werkten 3 onderzoekers (totaal ongeveer 1 fte) onder leiding van een programmaleider aan onderzoeken binnen deze lijn. We kijken specifiek naar de manier waarop Amsterdam zich voorbereidt op de vergrijzing, maar trekken hieruit ook conclusies voor andere grote steden en stedelijke gebieden. Dit doen we in twee overkoepelende programmalijnen:

### 1. Samenwerken over grenzen van professies en domeinen en gemeenschapszorg

Het landelijke en het lokale beleid is erop gericht dat ouderen langer thuis blijven wonen. Dat raakt aan hoe ouderen wonen, aan relaties met hun naasten, burens en vrijwilligers en aan instanties en zorgverleners waarmee ze te maken krijgen. Hoe kan Amsterdam, maar hoe kunnen ook andere steden zich voorbereiden op de vergrijzing? Dat vraagt samenwerking over grenzen van professies en domeinen en gemeenschapszorg.

### 2. Aandacht voor kwetsbare ouderen

De verschillen tussen ouderen zijn groot. Een deel van de ouderen is gezond, voelt zich gezien en neemt volop deel aan de samenleving. Andere ouderen zijn minder gezond en ervaren isolement en drempels om volop deel te nemen aan de samenleving. Hoe kunnen ook deze ouderen een betekenisvol leven leiden? Wat vraagt dat van instanties en systemen waarmee ze te maken hebben?

**We kijken binnen het programma *Klaar voor de vergrijzing* specifiek naar hoe Amsterdam zich kan voorbereiden op de vergrijzing, maar trekken hieruit ook conclusies voor andere grote steden.**

## Behaalde doelen en resultaten 2024–2025

Als het aankomt op het thema klaar voor de vergrijzing is er veel te doen en onze partners stonden te trappelen om ook rondom dit thema samen te werken. We initieerde dan ook diverse projecten in de afgelopen twee jaar en verspreidden de uitkomsten actief.

Enkele projecten illustreren de breedte van het programma. Zo onderzochten we in *Als het thuis niet meer gaat* (2024-2025) samen met mantelzorgers welke factoren bepalen wanneer langer thuis wonen niet meer houdbaar is. Op basis van interviews met mantelzorgers gaven we verdieping aan bestaande kwantitatieve inzichten over overbelasting en de overgang naar het verpleeghuis. Daaruit volgde het rapport [Als het thuis niet meer gaat](#).

Daarnaast verkenden we samen met bureau EMMA in het project *Domeinoverstijgend impact maken* (2024-2025) hoe de verbinding tussen het medische en sociale domein kan worden versterkt in de ouderenzorg. Deze verkenning, laat zien welke belemmeringen samenwerking in de praktijk in de weg staan en welke mogelijkheden er zijn om zorg en ondersteuning beter op elkaar aan te laten sluiten. Het verslag van deze verkenning staat [hier](#).

Ook is in 2025 gestart met het adviestraject *Klaar voor de Vergrijzing* voor de gemeente Amsterdam, maar ook relevant voor andere grote steden en stedelijk gebied. Hiervoor combineerden we literatuuronderzoek, interviews en toekomstberaden met experts op het gebied van wonen, leven en zorg van ouderen. Het traject zal leiden tot concrete aanbevelingen over hoe Amsterdam zich op verschillende beleidsterreinen kan voorbereiden op de groeiende groep ouderen.



Klik hier om direct naar het overzicht output en impact te gaan.

# Overzicht output en impact



# Projecten

## Alledaagse Attentheid

- **Kleurrijk Ontzorgen (2022, 2025); ism Cordaan**  
Onderzoek naar diversiteits-sensitieve ondersteuning aan families die er bewust voor kiezen om thuis te blijven zorgen voor een naaste met een verstandelijke beperking. Inzicht in werkzame mechanismen om gezinnen – veelal met een migratieachtergrond – beter te ondersteunen in hun thuissituatie, o.a. door te investeren in vertrouwensrelaties en ontbrekend aanbod voor deze doelgroep.
- **Menno Simonszhuys: Campus voor het leven (2023) ism Gemeente Amsterdam (Stadsdeel Zuid), Zonnehuisgroep Amstelland, Dynamo, Werkgroep Ouderenvriendelijk Buitenveldert, Buurtteam Amsterdam Zuid.**  
We onderzochten de ambitie en inzet om het Menno Simonszhuys te ontwikkelen als 'sociaal knooppunt voor de buurt'. Wat houdt deze ambitie precies in? Hoe pakken de beoogde ontwikkelingen in de praktijk uit? En wat betekenen deze voor de samenwerking tussen de diverse betrokken partijen?
- **Vertrouwde Zorg? (2022-2023) ism Vrije Universiteit, Kenniscentrum Ongelijkheid, ROC van Amsterdam**  
In dit project deden we onderzoek naar de rol van vertrouwen bij de toegankelijkheid van (thuis)zorg in de context van de superdiverse stad. We werkten o.a. samen met mbo-studenten als co-onderzoeker. Tijdens het project organiseerden we verschillende kennisbijeenkomsten, waaronder afsluitend symposium in Pakhuis De Zwijger.
- **Proeftuin rondom d'Oude Raai (2023-2024) ism Cordaan, Combiwel, Stadsdorp Rivierenbuurt, Stadsdorp de Pijp, Stichting Lana, Gemeente Amsterdam (Stadsdeel Zuid), Agis Innovatiefonds, Buurtteam Amsterdam Zuid.**  
Binnen de 'Proeftuin d'Oude Raai' werken partijen uit de Amsterdamse Pijp en Rivierenbuurt samen aan een aanpak waarin vragen en signalen die zorg- en ondersteuningsprofessionals bereiken meer worden verbonden aan bestaande plekken en initiatieven die van waarde zijn voor oudere buurtbewoners. Hiervoor wordt geïnvesteerd in het opbouwen van een netwerk met allerlei informele en formele buurtplekken en partijen die er samen aan werken dat mensen prettig oud kunnen worden in deze buurten. Het Ben Sajat Centrum was kennispartner van de Proeftuin, legde het de voortgang en geleerde lessen vast (o.a. over de nieuw ontwikkelde rol van 'thuiscoach'), en verbond de opgedane kennis aan andere initiatieven en projecten in de stad.
- **Kennisprogramma Lang Leven Thuisflats (2023-2025), ism Hogeschool van Amsterdam en een brede reeks betrokken partijen bij de Lang Leven Thuisflats.**  
Lang Leven Thuisflats zijn bestaande wooncomplexen waarin senioren geclusterd wonen. De Thuisflats hebben als doel om met diverse aanpassingen ervoor te zorgen dat ouderen langer en prettiger zelfstandig thuis kunnen wonen. Samen met de Hogeschool van Amsterdam ontwikkelden we rondom de ontwikkeling van de Lang Leven Thuisflats een kennisprogramma met onderzoek in en rondom vier flats en een stadsbrede leergemeenschap. Centrale focus van het onderzoek lag op de ambitie tot gemeenschapsopbouw in en om de flats.
- **Architectuur van Alledaagse Attentheid (2023-2025) ism Zijdekwartier Architecten, Rochdale, Cordaan**  
Alledaagse attentheid – een aardig gebaar, een oogje in het zeil houden, af en toe een helpende hand – is steeds meer nodig. De fysieke omgeving speelt daar een cruciale rol in. Hoe kun je ervoor zorgen dat mensen elkaar ontmoeten, een praatje maken? Hoe ontwikkel je attente plekken? In dit onderzoeks- en veranderproject namen we heel concreet een aantal locaties onder de loep in kwetsbare wijken van Amsterdam (de Osdorperhof en de Koperen Knoop).
- **Alledaagse Attentheid in de Winkelstraat (2024-2025)**  
In discussies over zorgzame buurten gaat de aandacht vooral uit naar burenhulp, informele netwerken en lokale buurt- en welzijnsinitiatieven. Commerciële plekken als de buurtwinkel, het café of de boekhandel krijgen vaak weinig aandacht. In dit onderzoek verkennen we de rol van lokale ondernemers als verrassende bronnen van alledaagse zorg en steun.

- Inloop-dagbesteding: Balanceren tussen behoeftes op vijf locaties in Amsterdam (2024) ism Gemeente Amsterdam**

Locaties voor inloop-dagbesteding trekken vaak een diverse groep buurtbewoners. Deze diversiteit zit in verschillende zaken: mensen die al nadrukkelijk in beeld zijn bij professionele instanties of juist nog helemaal niet, mensen met ondersteuningsvragen op uiteenlopende terreinen, mensen met diverse levens- en migratiegeschiedenissen, etc. Op vijf locaties in Amsterdam deden we onderzoek naar de diverse behoeftes en ervaringen van deze bezoekers. En wat die diversiteit betekent voor zowel de locaties als de bezoekers zelf.
- Zorgzaamheid in de buurt (2025-2026) ism Cliëntbelang Amsterdam, Gemeente Amsterdam**

In dit project onderzoeken we de ervaren zorgzaamheid in twee buurten waar Gemeente Amsterdam investeert in ‘zorgzame buurten’. Waar vinden bewoners hier zorgzaamheid en steun? Op welke (in) formele plekken gebeurt dat en welke initiatieven en partijen zijn hierbij betrokken? En hoe zijn deze plekken, initiatieven en partijen met elkaar verbonden?
- Samenwerking tussen zorg- en welzijnspartijen en bewonersinitiatieven in de buurt (2025-2026) ism Vrije Universiteit, Kenniscentrum Ongelijkheid, Gemeente Amsterdam, Cordaan, Combiwel, Stadsdorp Rivierenbuurt, Stadsdorp de Pijp, Stichting Lana, Buurteam Amsterdam Zuid.**

In dit project doen we onderzoek naar het al dan niet samenwerken van zorg- en welzijnsaanbieders met lokale informele initiatieven van bewoners. In hoeverre vinden deze initiatieven aansluiting bij ontstane buurtnetwerken, en wie lukt dat wel of juist niet? Op welke manier krijgen de kennis, ervaring, en lokale netwerk van bewonerspartijen een plek binnen zo’n samenwerking? En hoe kan er gewerkt worden aan meer inclusieve samenwerkingspraktijken?

## Mensen met een verstandelijke beperking

- Meer op eigen benen in de etnisch diverse stad. Jongvolwassenen met een licht verstandelijke beperking en zware problemen (2016-2022)**

Het project onderzocht hoe jongvolwassenen met een licht verstandelijke beperking en een diverse etnische achtergrond kunnen deelnemen aan de samenleving, met speciale aandacht voor de rol van geld en participatiekansen in de stad. In een langdurig participatief onderzoek zijn gedurende 2,5 jaar veertig jongvolwassenen in Amsterdam en Den Haag gevolgd. Daarnaast richtte het project zich op het bundelen en verspreiden van kennis en op de ontwikkeling en implementatie van nieuwe zorgpraktijken.
- Een steuntje in de buurt – Werkzame elementen van buurtgerichte interventies voor inclusie van mensen met beperkingen (2020-2022), ism Hogeschool van Amsterdam**

Dit tweejarige onderzoek richtte zich op de werkzame elementen van verschillende buurtgerichte netwerkinterventies voor mensen met beperkingen. Daarbij zijn meerdere onderzoeksmethoden gecombineerd, waaronder documentanalyse, groepsgesprekken met uitvoerders en interviews met deelnemers, inclusief buurtwandelingen. De interviews zijn uitgevoerd samen met ervaringsdeskundige co-onderzoekers van Cliëntenbelang Amsterdam om inzicht te krijgen in wat werkzaam is binnen de interventies en wat deelnemers daarnaast nog nodig hebben.
- Social Impact of Physical Distancing on Vulnerable Populations during COVID-19 (2020-2022), ism Universiteit van Amsterdam, Trimbos-instituut, Hogeschool van Amsterdam, Pharos, MEE NL, Vrije Universiteit Amsterdam**

Dit onderzoek tijdens de eerste coronagolf (maart–juli 2020) bracht de impact van de COVID-19-maatregelen in kaart voor sociaal kwetsbare groepen, waaronder ouderen, mensen met een licht verstandelijke beperking, dak- en thuislozen, gezinnen met jonge kinderen en mensen die te maken hebben met huiselijk geweld. Via interviews en vragenlijsten onder in totaal duizenden deelnemers en betrokken professionals werd zichtbaar dat de ervaringen sterk uiteenliepen, van rust en sociale normaliteit in eenzaamheid tot verlies van perspectief.
- Samen werken, werkt (2021 – 2024), ism Buro Ervaringskracht, Stichting Cordaan, Koraal, Hogeschool van Amsterdam, Phrenos, Algemene Werkgeversvereniging Nederland (AWVN)/Stichting de Normaalste Zaak (DNZ), MIND, UWV, Gemeente Amsterdam, Landelijk Kenniscentrum LVB en Academische Werkplaats Kajak**

We onderzochten de praktische factoren die van belang zijn voor het verkrijgen en behouden van werk voor jonge mensen met een LVB en psychische problemen. Hiervoor gebruikten we de methode “concept mapping”. Met deze methode wilden we antwoord geven op de onderzoeksvraag: “Wat is van belang voor het vinden en behouden van werk voor jonge mensen met een psychische problemen en combinatie met een licht verstandelijke beperking (LVB)?”

- **Cognitieve training voor omgaan met probleemgedrag (2023), ism Amsta**  
 Het doel van dit project was om te evalueren of de training een positief effect heeft op de zorgmedewerkers. We onderzochten of het medewerkers lukt de geleerde vaardigheden in te zetten in hun dagelijkse praktijk om negatieve emoties te verminderen en beter om te gaan met bewoners
- **Een aanpak op maat. Verbreding van perspectieven op goede zorg voor mensen met een psychische en verstandelijke beperking. Proeftuin de Geuzenhoek (2023-2024) en Gerrie Knetemannlaan (2025-2026), ism Cordaan**  
 In de geestelijke gezondheidszorg (GGZ) wonen veel cliënten die functioneren op licht verstandelijk beperkt (LVB) niveau. Desondanks is er nog weinig kennis over mensen met een LVB binnen de GGZ. Op twee GGZ-woonlocaties van Cordaan is een proeftuin gestart gericht op een eenduidige werkwijze, verbetering van de methodische cyclus en deskundigheidsbevordering van zorgverleners. We onderzochten de veranderingen tijdens deze proeftuin door middel van actieonderzoek, via observaties en gesprekken met bewoners, begeleiders en andere betrokkenen.
- **COVID-UNCOVERED: Een visuele etnografie over de impact van maatregelen op sociaal kwetsbare groepen (2024), ism Universiteit van Amsterdam, MEE Zaanstreek-Waterland**  
 We onderzochten hoe het na de coronapandemie ging met ouderen, mensen met een licht verstandelijke beperking en thuis- en daklozen, en interviewden hiervoor leden van deze groepen en soms ook hun naasten of begeleiders. Tijdens deze gesprekken werden ook video's en foto's gemaakt, die werden verwerkt tot korte films per doelgroep. Deze films zijn teruggekoppeld aan deelnemers, besproken en gebruikt voor een online cursus voor begeleiders.
- **Basisvaardigheden van medewerkers in de zorg (2024), ism Taal voor Allemaal (Koraal), Expertisepunt Basisvaardigheden (Movisie), Studio Wendy Rommers**  
 Dit onderzoek richtte zich op de rol van beperkte basisvaardigheden — zoals taal, rekenen en digitale vaardigheden — bij het ontstaan van conflicten en misverstanden in de ouderenzorg en de zorg voor mensen met een verstandelijke beperking. In gesprekken met zorgmedewerkers en teamleiders en bijeenkomsten met drie zorgteams onderzochten we hoe deze problemen ontstaan en welke oplossingen kunnen bijdragen aan betere samenwerking en inclusie op de werkvloer. De opbrengsten van het onderzoek zijn samen met de teams vertaald naar praktische adviezen en een visueel eindproduct ter ondersteuning van de zorgpraktijk.
- **“Wie heeft het voor het zeggen?": betekenisvolle relaties en samenwerking met het informele netwerk (2024-2027), ism Amsta, Cordaan, Ons Tweede Thuis, ROC van Amsterdam**  
 In de zorg voor ouderen en mensen met een (verstandelijke) beperking (vanaf nu bewoners genoemd) wordt een steeds groter beroep gedaan op verwanten en vrijwilligers om een rol te spelen in de zorg en ondersteuning van deze bewoners. Het doel van het project is het versterken en door ontwikkelen van bruikbare kennis, tools en werkwijzen om betekenisvolle relaties en samenwerking met het netwerk te verbeteren en daarmee te zorgen voor een goed leven voor bewoners, en deze 'best practices' verder te verspreiden en gebruiken in de praktijk.
- **Een nieuw ontwikkeltraject voor jongvolwassenen met ernstig hersenletsel (2024-2025), Erik Scherder Huis**  
 Voor jongvolwassenen met ernstig niet-aangeboren hersenletsel (NAH) ontbreekt na de revalidatie vaak een duidelijk toekomstperspectief: hun oorspronkelijke plannen zijn door het letsel vaak niet meer haalbaar en het initiatief om een nieuwe toekomst op te bouwen ontbreekt in verschillende mate. Het Erik Scherder Huis (ESH) biedt in deze fase ondersteuning bij het ontdekken, ontwikkelen en realiseren van een tweede, nieuwe toekomst via een verrijkt ontwikkelprogramma. In dit onderzoek evalueren we hoe het programma er twee jaar na de start voor staat.
- **Samenleven in de grote stad: de waarde van vrijwillig mentorschap voor kwetsbare inwoners van Amsterdam (2025-2026), Amstelring, Stichting Mentorschap Amsterdam, Universiteit voor Humanistiek**  
 Steeds meer kwetsbare personen hebben een professionele mentor. Wanneer mensen niet (meer) goed zelf beslissingen kunnen maken over hun zorg, bijvoorbeeld door een lichamelijke of verstandelijke beperking, een psychiatrische aandoening, of dementie, kan een mentor dit overnemen. Een speciale vorm hiervan is het 'vrijwillig mentorschap'. Het doel van dit project is om meer inzicht te krijgen in de waarde van vrijwillig mentorschap. Zo wordt duidelijk wat vrijwillig mentorschap toevoegt aan de langdurige zorg voor kwetsbare personen, en wat de grenzen zijn aan deze bijdrage.

## Dementie en diversiteit in de grote stad

- **Verhalen verbinden, Dementie en diversiteit in de Chinese en Hindoestaanse gemeenschap (2022–2025), ism Tien Yan en Anandjoti**  
Het project richtte zich op de vraag hoe mensen met dementie en een migratieachtergrond het beste kunnen worden bereikt en betrokken. In een oriëntatiefase is gekozen voor ouderen uit de Chinese en Hindoestaanse gemeenschap, zowel met als zonder dementie, mede op basis van intensieve samenwerking met sleutelpersonen uit deze gemeenschappen. Gedurende de projectperiode is langdurig contact onderhouden met deelnemers, wat heeft geleid tot de ontwikkeling van de methode *Verhalentafels*. Deze methode maakt het mogelijk om via gezamenlijke verhalen inzicht te krijgen in ervaringen met dementie, zorg en dagelijks leven. De opbrengsten zijn onder meer verwerkt in praktische handleidingen, een podcast en presentaties op conferenties, en de methode wordt inmiddels verder doorontwikkeld binnen andere programma's van het Ben Sajet Centrum. Lees hier meer over het project Verhalen Verbinden: [\(link\)](#)
- **Verhalen verbinden, Verhalentafels in intramurale zorg (2024-2026) ism Amsta**  
In samenwerking met Amsta is de methodiek *Verhalentafels* toegepast en doorontwikkeld binnen intramurale zorgsettings. Het project richtte zich op het ophalen van ervaringen van bewoners met dementie, deelnemers aan dagbesteding, familieleden en zorgmedewerkers. Door deze gesprekken is inzicht verkregen in wat voor bewoners betekenisvol is in het dagelijks leven binnen een instelling en hoe zorg en interactie daarop kunnen aansluiten. De inzichten zijn vertaald naar praktische handvatten voor professionals en hebben bijgedragen aan de verdere verspreiding en toepassing van de methode binnen en buiten Amsterdam. Hier vind je de handreiking verhalentafels: [\(link\)](#)

## Samen leren, samen zorgen in schaarse tijden

- **Leren en verbeteren in de verpleeghuiszorg (2019-2023), ism Zonnehuisgroep Amstelland, Amsta, Kennisland, Cordaan, Amstelring, Hogeschool Inholland, ROC TOP, ROC van Amsterdam**  
Goede verpleeghuiszorg is zorg waarbij de cliënt centraal staat en men continu werkt aan betere kwaliteit van zorg. De zorgverlening in verpleeghuizen is complexer geworden. Om de hiervoor benodigde competentieontwikkeling te bevorderen en werving en behoud van zorgprofessionals te stimuleren, is een op ontwikkeling gerichte werkcontext nodig. Hiervoor werd in dit onderzoeksproject een lerende omgeving geïmplementeerd, met als uiteindelijk doel de kwaliteit van zorg voor de cliënt te verbeteren, samen te leren en te ontwikkelen en daarmee het zelfvertrouwen van de diverse zorgprofessionals en de in opleiding zijnde studenten te versterken.
- **Praktijkvoorbeelden omgaan met probleemgedrag (mei – oktober 2023), ism Amsta, Amsterdam UMC**  
Probleemgedrag, zoals agressie of onrust, komt vaak voor op afdelingen waar mensen met dementie en/of mensen met een verstandelijke beperking wonen. Dit kan grote impact hebben op andere cliënten, maar ook op zorgprofessionals en naasten. Probleemgedrag vraagt veel van zorgprofessionals. Om te achterhalen wat goed werkt in het omgaan met verbale en/of fysieke agressie werd de toenmalige manier van werken binnen Amsta in kaart gebracht. Het doel van dit onderzoek was om de succesfactoren van teams die verbale en/of fysieke agressie goed kunnen hanteren expliciet te maken en vervolgens ook in te kunnen zetten op andere afdelingen en instellingen die verbonden zijn aan het Ben Sajet Centrum.
- **Leren, verbeteren en implementeren met behulp van de 90-dagen leercyclus (2023-heden), ism Zonnehuisgroep Amstelland, Amsta, Hogeschool Inholland, Amsterdam UMC**  
De 90-dagen leercyclus is gebaseerd op de 90 days learning circle van het Institute for Healthcare Improvement (IHI). Deze leercyclus is opgezet om op een efficiënte manier innovatieve ideeën te onderzoeken of te implementeren. De duur van 90-dagen is gekozen om een voorspelbaar ritme te hebben voor het produceren van nieuwe kennis. De vraagstukken die worden onderzocht in een 90 dagen leercyclus hebben als oogmerk om te leren, te innoveren, kwaliteitsvraagstukken op te lossen en/of te implementeren. In de 90 dagen leercyclus wordt samen geleerd, een innovatie uitgetest of een verbetering ge(de)ïmplementeert.
- **'Blijmakers' en 'gediplomeerden': op weg naar een gelukkig huwelijk? (2022-2023), ism Amstelring**  
In Amsterdam neemt het aantal mensen met dementie tussen nu en 2030 naar verwachting met 56% toe. Bovendien zal die groep een steeds diverser, multi-culturele achtergrond hebben waarop zorgvoorzieningen nog niet altijd zijn ingericht. Er is dus onderzoek nodig naar het binden en boeien van zorgverleners voor mensen met dementie. Het doel van het onderzoek was om inzichten en handelingsperspectieven op te leveren over de interprofessionele communicatie en samenwerking voor zorgverleners, managers en opleiders.

- **Samen beslissen en passende zorg met kwetsbare mensen die in instellingen voor langdurige zorg wonen: een actieonderzoek (2023-2026), ism Amsta, Ons Tweede Thuis, ROC van Amsterdam, Hogeschool Inholland, Hogeschool van Amsterdam, VU Universiteit**

Ouderen met een psychiatrische aandoening en mensen met een licht verstandelijke beperking kunnen hun waarden, wensen en behoeften vaak niet goed zelfstandig verwoorden. Zelfstandig beslissingen nemen, o.a. door beperkte cognitieve, en/of communicatieve en sociale vaardigheden, is lastig voor hen. Hierdoor is er een groot risico dat zij niet worden gehoord en worden belangrijke beslissingen over hen, in plaats van samen met hen genomen. Bij Amsta en Ons Tweede Thuis gaan we met bewoners, naasten, en alle betrokken medewerkers een proces van samen beslissen over belangrijke levensvragen aan. Levensvragen gaan bijvoorbeeld over waar iemand in de toekomst kan wonen, wat toekomstige zorgbehoeftes/mogelijkheden voor behandeling zijn, over of iemand contact met familieleden wil, of over de vrijheid om je wel/niet te kunnen onttrekken aan zorg.

- **Bewoners, naasten en de zorgmedewerkers: een bijzondere driehoeksrelatie (2023-2024), ism Amstelring**

In Amsterdam neemt het aantal mensen met dementie tussen nu en 2030 naar verwachting met 56% toe. Bovendien zal die groep steeds meer een diverse achtergrond hebben waarop zorgvoorzieningen zullen moeten aansluiten, maar nog niet altijd voldoende voor zijn ingericht. Daarnaast is er een ontwikkeling gaande waardoor er steeds minder zorgmedewerkers beschikbaar zijn voor steeds meer ouderen die zorg nodig hebben. Een oplossing kan zijn om de samenwerking met naasten te intensiveren. Er is dus onderzoek nodig naar het binden en boeien van zorgverleners, zowel professionals als naasten, voor de zorg voor mensen met dementie. Met als doel inzichten en handelingsperspectieven op te leveren over hoe naasten meer betrokken kunnen worden bij het welzijn van de bewoners met dementie.

- **Impactanalyse van het Smarthouse-project op de kwaliteit van opleidingen van ROC Amsterdam (2024-2025), ism ROC van Amsterdam**

Het ROC van Amsterdam heeft geïnvesteerd in het Smarthouse-project, een innovatief initiatief dat slimme technologieën integreert in het onderwijs. Het Smarthouse is "een huis van de toekomst waarin onderwijs, zorginstellingen en het bedrijfsleven met elkaar de zorg van de toekomst vormgeven. Studenten leren hier moderne zorgtechnologie toe te passen en doen nieuwe skills en vaardigheden op. Zo zorgt het ROCvA ervoor dat de zorg ook in de toekomst toegankelijk, betaalbaar en bemensbaar blijft. Het doel van het onderzoek was de impact van het Smarthouse-project op de kwaliteit van de opleidingen van ROC Amsterdam te inventariseren.

- **Move: Mechanismen voor Ondersteuning van de Versterking Eerstelijnszorg (2025-2028), de Hogeschool Arnhem en Nijmegen (HAN) en de Erasmus School of Health Policy & Management (ESHPM). Het project is onderdeel is van het ZonMw-programma 'Versterking organisatie eerstelijnszorg'.**

De toegankelijkheid van de eerstelijnszorg staat onder druk door toenemende zorgvraag, personeelstekorten en versnipperde zorg. We staan voor de grote opgave om de eerstelijnszorg toegankelijk te houden voor mensen die dat nodig hebben en deze goed aan te sluiten op het sociaal domein. Ondanks veel fragmentarisch bewijs is er nog onvoldoende bekend over hoe wijk- en regiogerichte samenwerking zich ontwikkelt, wat werkt, voor wie en in welke context. Het doel van de deelstudie 'Participatiemechanismen samen met inwoners en informele zorg' is, om inzicht krijgen in de mechanismen die bijdragen aan betekenisvolle betrokkenheid van inwoners, hoe deze verbindingen ontstaan en functioneren en wat hierbij essentieel is vanuit inwonerperspectief. Deze inzichten zijn belangrijk voor een duurzame samenwerking.

## Klaar voor de Vergrijzing

- **Belasting en overbelasting mantelzorgers - Als het thuis niet meer gaat (2024-2025)**

Als ouderen intensieve zorg thuis krijgen, dan is dat ook ingrijpend voor de mantelzorgers. Veel mantelzorgers zijn overbelast. Maar wanneer wordt overbelasting onhoudbaar? Wanneer gaat het thuis niet meer? Met mantelzorgers keken we terug op de tijd vlak voor de overgang naar het verpleeghuis. Op basis van 15 interviews gaven we kleur aan de cijfers van kwantitatief onderzoek. We laten zien welke factoren van belang zijn voor het langer thuis wonen. Daaruit volgde het rapport [Als het thuis niet meer gaat](#).

- **Deepdive Ouderenzorg (2024-2025), ism Amsterdam Health & Technology Institute**

Welke Amsterdammers komen in het verpleeghuis? Welke groepen zijn over- of ondervertegenwoordigd? Welke publiek gefinancierde zorg en ondersteuning hebben ze ontvangen in de jaren voorafgaand aan opname? In samenwerking met het Amsterdam Health & Technology Institute werden in het rapport [Deep dive ouderen\(zorg\)](#) deze vragen beantwoord op basis van microdata van het CBS.

- Domeinoverstijgend impact maken (2024-2025), ism bureau EMMA**

In Nederland zijn het bieden van zorg en het bieden van ondersteuning in aparte domeinen georganiseerd: een medisch domein en een sociaal domein. Er is een breed besef dat deze verkokering ongewenste gevolgen heeft. Het betekent dat mensen met een aandoening of problemen in meerdere domeinen vaak niet goed worden geholpen. De patiënt meldt zich bij de huisarts maar heeft eigenlijk last van geldzorgen of eenzaamheid. Of voor terugkeer uit een ziekenhuis is steun nodig in de thuissituatie, maar die moet worden geleverd door organisaties uit een ander domein (sociaal domein), die ook nog op een andere manier worden gefinancierd. Het versterken van de samenwerking tussen het medisch en het sociaal domein is dan ook een van de speerpunten van het Integraal Zorgakkoord. In opdracht van VWS (directie maatschappelijke ondersteuning) hebben Pieter Hilhorst (Ben Sajat Centrum) en Mary van den Wijngaart (EMMA) een verkenning gedaan naar de mogelijkheden voor het versterken van de verbinding tussen deze twee domeinen. Het verslag van deze verkenning staat [hier](#).
- Het advies Klaar voor de Vergrijzing (2025-2026)**

De toename van het aantal ouderen in combinatie met de wens om ouderen langer thuis te laten wonen, biedt uitdagingen op uiteenlopende beleidsterreinen. Zijn de woningen geschikt om ouder te worden? Is er voldoende aanbod om ouderen die langer thuis wonen betekenisvolle ontmoetingen te bieden? En weten ouderen dat aanbod ook te vinden? En hoe organiseer je intensieve zorg thuis? In 2025 hebben we een start gemaakt met het komen tot een advies voor de gemeente Amsterdam waarin we antwoord geven op deze vragen. Op die manier laten we zien hoe Amsterdam zich kan voorbereiden op de vergrijzing. In 2025 deden we literatuuronderzoek, interviewden we betrokkenen en hielden we drie Toekomstberaden met experts op het gebied van leven, wonen en zorg.
- Bestaanszekerheid en langer thuiswonen (2025)**

Ouderen met een laag inkomen zijn oververtegenwoordigd in het verpleeghuis. Hoe kan werken aan de bestaanszekerheid van ouderen bijdragen aan het ideaal van langer thuiswonen? In 2025 hielden we een focusgroep met oudere Amsterdammers die leven in bestaansonzekerheid. Wij vroegen hen naar hun ervaring rondom gezondheid, zorg en ondersteuning. Deze focusgroep en aanvullende gesprekken met experts verwerkten we in een publicatie voor het platform *Geron*: [Bestaansonzekerheid en het effect op langer thuiswonen](#).
- De kracht van zorg en ondersteuning in gemeenschappen (2025)**

De verwachtingen over de zorg en ondersteuning die mensen elkaar bieden zijn (mede door de dreigende personeelstekorten) enorm toegenomen. In 2025 probeerden we een realistische beschrijving te geven van wat de belofte van de gemeenschap inhoudt, onder andere in het essay [De belofte van de gemeenschap – 7 belemmerende mythes](#). Ook beschreven we concrete casussen (zoals de gezonde wijkaanpak).
- Woonwensen oudere migranten (2025-2026)**

In 2050 heeft de meerderheid van de Amsterdamse ouderen een migratieachtergrond. Sluit de inzet op langer thuis wonen en op gemeenschappelijke woon initiatieven als de Lang Leven Thuisflats voldoende aan op de leefwereld van ouderen met een migratieachtergrond? In opdracht van de gemeente Amsterdam interviewden we ouderen met een migratieachtergrond. We tekenden op wat de wensen zijn van deze ouderen en waar ze tegenaan lopen. Sommige zaken verschillen niet erg van ouderen zonder migratie-achtergrond. Op andere domeinen zijn er wel specifieke verschillen. Zo hebben ouderen met een migratie-achtergrond vaker inwonende volwassen kinderen en worden ouderen met een Turkse of Marokkaanse komaf minder vaak opgenomen in een verpleeghuis. In het rapport [Een plek onder de zon - Hoe Amsterdamse ouderen met een migratieachtergrond willen wonen en zorgen](#) worden ook aanbevelingen gedaan hoe de gemeente Amsterdam recht kan doen aan het perspectief van oudere Amsterdammers met een migratie-achtergrond.

## Artikel (in tijdschrift) NL niet peer-reviewed

### Alledaagse Attentheid in de Superdiverse Stad

- Column op Deelmee: 'Attente plekken in de grote stad' 2023, Glimmerveen, L. (2023). Attente plekken in de grote stad.
- Waarom je waardige hulpverlening niet kunt garanderen, 2024, Schmidt., J. (2024). 'Waarom je waardige hulpverlening niet kunt garanderen', Sociale Vraagstukken. ([link](#))
- Dalend vertrouwen van ouderen in ouderenzorg, 2024, Carlsson, H., & Kremer, M. (2024). 'Dalend vertrouwen van ouderen in ouderenzorg', Sociale Vraagstukken. ([link](#))
- Interview De Eerstelijns/sociaal domein.nu, 2024, Peters, P.H. (2024). "In deze samenleving wordt de waardigheid van een grote groep geschonden". Interview Jante Schmidt. De Eerstelijns. ([link](#))
- 'Relatiegericht werken' als collectieve opgave in zorgteams. Spanningen rond goede zorg en goed werk, 2023, Glimmerveen, L., & Schmidt, J. (2023). 'Relatiegericht werken' als collectieve opgave in zorgteams. Geron, 25(1). ([link](#))
- Cultuursensitief werken. Naar inclusieve ouderenzorg, 2024, Van Rooijen, W., Glimmerveen, L., & Carlsson, H. (2024). 'Cultuursensitief werken. Naar inclusieve ouderenzorg', Vakblad Sociaal Werk, 25, 22-24. ([link](#))
- Belofte gemeenschap. Pieter Hilhorst (2024) 'Interview Phillip Blond. De terugkerende lokroep van de gemeenschap.' in: Sociale vraagstukken (2024/1) en online 6 augustus 2024 op Sociale Vraagstukken. ([link](#))
- Reportage werkbezoek Zweden. Pieter Hilhorst (2024) De keuken is de kraamkamer van de gemeenschap. Coincide Nummer 25/1. ([link](#))
- Artikel. Pieter Hilhorst en Ympkje Albeda (2024) Hoe publiek gefinancierde instellingen sociale netwerken kunnen versterken. In: Sociaal Bestek 2024/1 ([link](#))
- Reportage Dwarsverbindende praktijk. Pieter Hilhorst (2024) "Samen de dag door." Het Parool, 15 juni 2024. ([link](#))
- Reconstructie tot standkoming De Tafelberg. Pieter Hilhorst en Carolien Konijn (2024) De Tafelberg. Op een plek van wanhoop, een gemeenschap van hoop. Amsterdam: Levvel. ([link](#))
- Hilhorst, P., Glimmerveen, L., Kremer, M., Schmidt, J., & Schut, J. (2025). Waarom 'de gemeenschap' zorgtekorten niet zomaar kan oplossen. Tijdschrift voor sociale vraagstukken. ([link](#))

### Mensen met een Verstandelijke Beperking

- Embregts, P., Didden, R., Moonen, X., Leusink, G., & Schuengel, C. (2023). Kenmerken en ondersteuningsbehoeften van mensen met een licht of ernstig verstandelijke beperking en ernstig probleemgedrag en psychische problematiek. Nederlands Tijdschrift voor de Zorg aan mensen met verstandelijke beperkingen, 48.
- Wit, de, M., Moonen, X. & Douma, J. (2023). Effectieve interventies LVB. Aanbevelingen voor het aanpassen, uitvoeren en ontwikkelen van gedragsveranderende interventies voor personen met een licht verstandelijke beperking. Herziene versie. Utrecht, Landelijk Kenniscentrum LVB.
- Pellemans-van Rooijen, R., Vervoort-Schel, J., Hofman, G., & Moonen, X. (2023). Trauma Informed Care voor hulpvragers en hulpverleners in de jeugdhulp; review en ervaringen uit de praktijk. Tijdschrift Kinder- & Jeugdpsychotherapie jaargang 50(1). ([link](#))
- [van der Weele, S.](#) & [Bredewold, F. H.](#), 27 Sept 2024, [Erken verschillen tussen mensen](#), Translated title of the contribution: Acknowledge differences between people, In: [Vakblad Sociaal Werk](#). 25, p. 23-26 4 p.
- [van der Weele, S.](#) & [Bredewold, F. H.](#) [Maak sociale inclusie écht inclusief: pleidooi voor 'verschildenken'](#), Translated title of the contribution: Make social inclusion truly inclusive: plea for 'difference thinking', 3 Jul 2024.
- Glimmerveen, L. & Voss, H. (2024). Broos vertrouwen in de diverse stad: De keuze om thuis te blijven zorgen. TAVG, 131-125. ([link](#))
- Bredewold, F.H., Hoe treed ik vaker buiten mijn eigen bubbel? De Volkskrant 30 september 2024 ([link](#))
- Bredewold, F.H., Geef ruimte aan verschil, Blad Pluspunt, okt 2024 ([link](#))

- Bredewold, F.H. Erken verschillen tussen mensen, Publicatie Vakblad Sociaal Werk, 27 september 2024 ([link](#))
- Bredewold, F.H. (26 september 2025). Goede zorg vereist ander gesprek. *Tijdschrift voor Sociale Vraagstukken*. Link: [Goede zorg vereist ander gesprek – Sociale Vraagstukken](#)
- Bredewold, F. H. (2025). Tussen ik en wij: De spanning tussen individu en gemeenschap in de zorg voor mensen met een verstandelijke beperking. *Vakblad Sociaal Werk*, (6), Article 6. <https://mijn.bsl.nl/tussen-ik-en-wij/51758320>
- Voss, H., & Kooij, J. (2025). Een passende plek voor mensen met een verstandelijke beperking en complexe gedragsproblematiek. *NTz*, 34-42. [Een passende plek voor mensen met een verstandelijke beperking en complexe gedragsproblematiek - NTz](#)

## Diversiteit en Dementie in de Grote Stad

- Sociale Vraagstukken, 2022, The, AM. (2022). Socialere benadering van dementie is noodzakelijk, Sociale vraagstukken, geraadpleegd via: <https://www.socialevraagstukken.nl/socialere-benadering-van-dementie-is-noodzakelijk/>
- Sociale Vraagstukken, 2024, El Jaouhari, S. Anne-Mei The: Geen wonder dat mensen met dementie het opgeven, Sociale Vraagstukken. ([link](#))
- NieuwWij, 2024, El Jaouhari, S. Voor cultuursensitieve zorg blijft scholing belangrijk, NieuwWij, ([link](#))
- Vreeswijk-Manusiwa J. (2024) Verhalen verbinden familie en zorgmedewerkers. *Geron*, december 2024.

## Samen leren, samen zorgen in schaarse tijden

- Boersma, P. & Gobbens, R. (Juni, 2025). Editorial: Samenwerking tussen verpleegkundigen en sociaal werkers: een synergie voor passende ouderenzorg. *Verpleegkunde*, 40(2). Doi: 10.24078/vpg.2025.6.29870
- Boersma, P., Gobbens, R.J.J., & van der Ploeg, T. (2022). De betekenis van KUNST voor geriatrische ouderen en hun zorgprofessionals. *Geron*, 24(3), 1-6. Opgehaald van: [De betekenis van KUNST voor geriatrische ouderen en hun zorgprofessionals - Geron](#)
- Dulleman, C. van, & Boersma, P. (2024). Blijmakers in the lead! *Gerōn* 3,1-5. Opgehaald van: <https://gerontijdschrift.nl/readlists/nr-3-september-2024/>
- Dulleman, C. van (Juni, 2024). Zelfstereotypering en discriminatie van oudere werknemers leiden tot onderbetutteling. *Sociale Vraagstukken*. ([link](#))
- Dulleman, C. van & Boersma, P. (2023). Sociale benadering voor verbetering welzijn mensen met dementie. *Tijdschrift Sociale Vraagstukken*. ([link](#))
- Van Dulleman, C. (2025). Slim wonen, zelfstandig leven: technologie-onderwijs als hefboom voor ouderenzorg. Lessen uit het Smarthouse-project van het ROC van Amsterdam, *Geron*, 27(3). Opgehaald van: <https://gerontijdschrift.nl/artikelen/slim-wonen-zelfstandig-leven-technologie-onderwijs-als-hefboom-voor-ouderenzorg/>

## Klaar voor de Vergrijzing

- Hilhorst, P en M. van den Wijngaart (2024) Verkenning verbetering samenwerking medisch en sociaal domein. (in opdracht van Ministerie VWS) ([link](#))
- Bakker-Klein, J, E. Bleumink, L. Bouwmeester, P. Hilhorst, P. Idenburg, M. van Schaik, A. Westerlaken (2024) Integraal Samenlevingsakkoord. Betrek burgers bij keuzen voor vergrijzende samenleving. *Movisie* 2024, pp 20-21 ([link](#))
- Interview Pieter Hilhorst door Piet-Hein Peeters (2024) 'De disbalans tussen huisarts en sociaal werker.' *Eerstelijns* 18 april 2024 ([link](#))
- Hilhorst, P. (2025). Altijd onderling afhankelijk, maar nooit ondergeschikt. In *De Helling* (1/2025, pp. 28–32).
- Hilhorst, P., Glimmerveen, L., Kremer, M., Schmidt, J., & Schut, J. (2025). *De valkuilen van te gemakkelijk denken: Zeven mythes waarom gemeenschappen zorgtekorten niet zomaar oplossen*. *Sociale Vraagstukken*, 2025(1). [Waarom 'de gemeenschap' zorgtekorten niet zomaar kan oplossen – Sociale Vraagstukken](#)
- Hilhorst, P. (2025). *De via-via logica van de gemeenschap*. *De Eerstelijns*. <https://www.de-eerstelijns.nl/2025/06/de-via-via-logica-van-de-gemeenschap/>
- Hilhorst, P. (2025). Professionele versimpelaars helpen uitvoerende professionals. *Sociale Vraagstukken*. <https://www.socialevraagstukken.nl/professionele-versimpelaars-helpen-uitvoerend-professionals/>

- Stekelenburg, D., & Hilhorst, P. (2025). Bestaansonzekerheid en het effect op langer thuis wonen. *Geron*, 2025(1).
- Column over veranderkracht: Gebrek aan personeel of gebrek aan effectieve sturing? <https://regioplus.nl/column-pieter-hilhorst-over-veranderkracht/>

## Boeken en boekbijdragen

### Alledaagse Attentheid in de Superdiverse Stad

- Glimmerveen, L. (2023). 'Lessen uit de buurtkroeg: Attente plekken in de grote stad'. In L. Linders, H. Nies, M. Canoy, E. Vos, J. Van Dam, S. Steinmetz, E. Hofman, E. Schrijver, A. Peters, & M. Ham (Eds.), *Ouderen als oplossing. Over seniorisme, samenleven en solidariteit: Jaarboek Tijdschrift voor Sociale Vraagstukken 2023* (pp. 140-145). Van Genneep.

### Mensen met een Verstandelijke Beperking

- *Bredewold, F. H. & van der Weele, S., 2024, SWP. Een Wereld van Verschil: Instellingsterreinen en het Goede Leven voor Mensen met een Verstandelijke Beperking.*

### Klaar voor de Vergrijzing

- Hilhorst, P. (2024) *Angstaanjagend Actueel*. Voorwoord in: Jos van der Lans (2024) *Van onderop. Over burgers, professionals, ambtenaren & professionals*. Amsterdam: Van Genneep, pp 7-11
- Hilhorst, P. (2025). Meer mens, minder patiënt. In *Behoeften en steun bij het omgaan met kanker* (voorwoord). Ben Sajat Centrum. <https://bensajetcentrum.nl/kennisproduct/voorwoord-in-behoeften-en-steun-bij-het-omgaan-met-kanker/>

## Boekbespreking

### Samen leren, samen zorgen in schaarse tijden

- Boersma, P. (2022). Boekbespreking: Dementie & Empathie. De kunst van contact met mensen met dementie. In *Geron*, 24 (1). ([link](#))
- Vlug, H. (2024). Boekbespreking: Een broer als Manuel. Veertig jaar zorg vanuit meerdere perspectieven. In *Sociale Vraagstukken*. ([link](#))
- Boersma, P. (2025). Boekbespreking: Ouder worden als ervaring – filosofie van het late leven. In *Geron*, 27 (2). ([link](#))

## Eigen uitgave NL

### Alledaagse Attentheid in de Superdiverse Stad

- van Wijck, F., Monique, K., The, B. A. M., & Glimmerveen, L. (Eds.) (2022). *Leven en zorgen in de grote stad: Beter thuis in de superdiverse samenleving*. Ben Sajat Centrum. ([link](#))
- Proeftuin d'Oude Raai: tussentijdse inzichten, 2023, Glimmerveen, L. (2023). *Proeftuin rondom d'Oude Raai. Tussentijdse inzichten*. Ben Sajat Centrum. ([link](#))
- Glimmerveen, L., & Schut, J. (2023). *Het Menno Simonszhuys als sociaal knooppunt voor de buurt. Reflectie op ambities en uitvoering*. Ben Sajat Centrum. ([link](#))
- Hilhorst, P., & van den Wijngaart, M. (2024). *Samenwerking sociaal en medisch domein. Een verkenning*. Bureau EMMA. ([link](#))
- Engbersen, R., Kremer, M. en J. Schmidt (2024). *Ruimte maken voor een praatje. De Osdorperhof, een Lang Leven Thuisflat in Amsterdam*. Amsterdam: Ben Sajat Centrum. ([link](#))
- Glimmerveen, L., & Schut, J. (2024). *Door de mazen van het vangnet, Hoe de zorg voor ouderen hun zelfredzaamheid kan overvragen (en wat daar aan te doen is)*, Amsterdam: Ben Sajat Centrum. ([link](#))

- Schut, J. (2025). Alledaagse Attentheid in de Winkelstraat. Ondernemers als bron van hulp en steun in de buurt. Ben Sajat Centrum. ([link](#))
- Artikelenreeks op de website rondom publicatie 'Alledaagse Attentheid in de Winkelstraat' (door Josje Schut en Diny Stekelenburg, 2025):
  - De vijf vormen van alledaagse attentheid in de winkelstraat ([link](#))
  - Bevorderen en begrenzen van alledaagse attentheid ([link](#))
  - Weten de ondernemers en de professionele hulpverleners elkaar te vinden? ([link](#))
- Hilhorst, P., Glimmerveen, L., Kremer, M., Schmidt, J., & Schut, J. (2025). De belofte van de gemeenschap & zeven belemmerende mythes. Ben Sajat Centrum. ([link](#))

## Mensen met een Verstandelijke Beperking

- Arts, J. (2022). Tussen drie muren. Een onderzoek naar de belemmeringen en mogelijkheden voor jongvolwassenen met een licht verstandelijke beperking om werk te vinden en te behouden. Ben Sajat centrum, Universiteit van Amsterdam. ([link](#))
- Kremer, M. (2022) 'Ik wil ook gewoon een normaal leven'. Jonge mensen met een licht verstandelijke beperking in de superdiverse stad, uitdagingen voor de hulpverlening. Ben Sajat centrum, Universiteit van Amsterdam. ([link](#))
- Van Zal, S., van Schravendijk, M., Willems, A., & Kwekkeboom, R. (2022). Een steuntje in de buurt: Werkzame elementen van buurtgerichte interventies voor inclusie van mensen met beperkingen. Hogeschool van Amsterdam, Lectoraat Langdurige Zorg en Ondersteuning. ([link](#))
- Albers, C., Christiani, A., Kwekkeboom, R., van Schravendijk, M., Willems, P., & van Zal, S. (2021). "En toen zat ik thuis": Ervaringen van mensen met (niet zichtbare) beperkingen tijdens de Coronamaatregelen. (1.0 ed.) Hogeschool van Amsterdam, Lectoraat Langdurige Zorg en Ondersteuning. ([link](#))
- Albers, C. & M. Kremer (2022) De eigenwaarde van geld. Jonge mensen met een licht verstandelijke beperking in de hulpverleningspraktijk. Ben Sajat Centrum, Stichting Actief Burgerschap, Universiteit van Amsterdam.
- Heb het eens over geld, maar dan anders - Een handreiking voor begeleiders van mensen met een licht verstandelijke beperking om in gesprek te gaan over de 'andere waarde' van geld, LifeWise, Ben Sajat centrum, Cordaan, april 2023.
- Onderzoeksrapport Training Omgaan met Probleemgedrag, Ben Sajat centrum, december 2023. [Structuurrapport bijzondere leerstoel Samenleven met Verschil Ben Sajat centrum Universiteit voor Humanistiek December 2023](#)
- Bredewold, F. H. (2025). Goed samenleven? Morele spanningen in de langdurige zorg. Inaugurele rede uitgesproken op 26 september 2025. Link: [Femmianne\\_Bredewold\\_Oratie\\_2025\\_digitiaal.pdf](#)
- Van Langen, M., Stekelenburg, D., Reichrath, E., El Kartaoui, A., & Voss, H. (2025). Samen tegen misverstanden. De rol van taal, rekenen en computertaken in de zorg. Ben Sajat centrum. [Samen-Tegen-Misverstanden-Rapport.pdf](#)
- Van Langen, M., El Kartaoui, A., Van Hetteema, S., & Voss, H. (2025). Een aanpak op maat: Verbreding van perspectieven op goede zorg voor mensen met een psychische en verstandelijke beperking. Ben Sajat centrum. [Geuzenhoek-verslag20250728.pdf](#)

## Diversiteit en Dementie in de Grote Stad

- Magazine 'Leven en zorgen in de grote stad', 2022, El Jaouhari, S. (2022). Meer dan alleen cultuur: Beter thuis in de superdiverse samenleving. Leven en Zorgen in de Grote Stad.
- Magazine 'Leven en zorgen in de grote stad', 2022, The, AM. (2022). Een socialere benadering van dementie is noodzakelijk: Beter thuis in de superdiverse samenleving. Leven en Zorgen in de Grote Stad.

## Samen leren, samen zorgen in schaarse tijden

- Boersma, P., Bosch, K., van Loon, D., Sandford, N. (2022). Handleiding voor zorg en onderwijsinstellingen; Toolkit opzetten Leer- en InnovatieNetwerk. Aan de slag met een Leer- en InnovatieNetwerk binnen jouw zorginstelling. Gelicenceerd onder CC BY 4.0. ([link](#))
- Van Dullemen, C. (2025). Van zorg naar leven voor ouderen. Evaluatie van de inzet van de sociale benadering bij Brentano Nieuw Vredeveld. Opgehaald van: [https://bensajetcentrum.nl/assets/2025/02/250225\\_VanZorgNaarLeven\\_DEF.pdf](https://bensajetcentrum.nl/assets/2025/02/250225_VanZorgNaarLeven_DEF.pdf)
- Van Dullemen, C. (2025). Kijk, Ervaar, Doe: de kracht van praktijkgericht leren met technologie. Verslag van het onderzoek naar de impact van het Smarthouse-project op een onderzoekende

houding van studenten van het ROC van Amsterdam. Opgehaald van: [https://bensajetcentrum.nl/assets/2024/10/250926ROC-BenSajet\\_DEF.pdf](https://bensajetcentrum.nl/assets/2024/10/250926ROC-BenSajet_DEF.pdf)

- Hendriks, I. & Boersma, P. (2025). Rapport dubbele problematiek in de ouderenzorg, leren met behulp van de 90-dagen methodiek. Opgehaald van: <https://bensajetcentrum.nl/kennisproduct/samenleren-behulp-90-dagen-methodiek/>

## Klaar voor de Vergrijzing

- Hilhorst, P., Glimmerveen, L., Kremer, M., Schmidt, J., & Schut, J. (2025). De belofte van de gemeenschap en zeven belemmerende mythes. Ben Sajat Centrum. <https://bensajetcentrum.nl/kennisproduct/de-belofte-van-de-gemeenschap-zeven-belemmerende-mythes/>
- Hilhorst, P. (2025). Professionele versimpelaars helpen uitvoerende professionals. Sociale Vraagstukken. <https://www.socialevraagstukken.nl/professionele-versimpelaars-helpen-uitvoerend-professionals/>
- Hilhorst, P., & Toemen, V. (2025). *Als het thuis niet meer gaat*. Ben Sajat Centrum. <https://bensajetcentrum.nl/kennisproduct/als-het-thuis-niet-meer-gaat-rapport/>
- Hilhorst, P., & Van den Wijngaart, M. (2025). Pionieren in niemandsland: Sturen op domeinoverstijgende zorg en ondersteuning (In opdracht van het Ministerie van VWS). Ben Sajat Centrum. <https://centrum.nl/kennisproduct/pionieren-in-niemandsland/>

## Internationaal

### Alledaagse Attentheid in de Superdiverse Stad

- Kremer, M. (2023). Bridging social distances in home care in super-diverse settings: a study of workers, clients and care organisations in the Netherlands. *International Journal of Care and Caring*, 7(3), 391-407. Retrieved Jun 3, 2024. ([link](#))
- Carlsson, H., Glimmerveen, L., & Visser, E. L. (2025). Between breaking and restoring boundaries: Conceptualizing responsiveness in street-level decision-making. *Journal Of Public Administration Research And Theory*, 36(1), 129-143. ([link](#))
- van Erp, K. J. P. M., Glimmerveen, L., Beersma, B., & Nies, H. (2026). Resilience in care: An integrative negotiation perspective on the behavioral dynamics of resource exchanges in responding to setbacks. *Health Care Management Review*, 51(1), 22-31. ([link](#))

### Mensen met een Verstandelijke Beperking

- Smeets, G.J.J., Volkers, K.M., Scherder, E.J.A., & Moonen, X.M.H. (2023). Active music making and leisure activities for people with intellectual disabilities: A cluster randomized pilot study. *Research in Developmental Disabilities*, 142, 104606.
- Bredewold, F. H., & Van der Weele, S. (2024). Navigating uncertainty: taking methodological cues from relatives and care professionals for researching the perspectives of people with profound intellectual and multiple disabilities, Taylor & Francis ([link](#))
- Kooijmans, R., van Langen, M., Voss, H., Reichrath, E., Maljaars, J., Dalemans, R., ... & Moonen, X. (2024). Does adapting a self-report instrument to improve its cognitive accessibility for people with intellectual disability result in a better measure? – A cognitive interview study. *Research in developmental disabilities*, 154, [10.1016/j.ridd.2024.10485](https://doi.org/10.1016/j.ridd.2024.10485).
- Nejst, C., Bredewold, F. H., Baart, A., & Glinzburg, C. (2025). Relational rehabilitation: Competencies and qualities needed in psychosocial rehabilitation when responding to hope and hopelessness. *Medicine, Health Care and Philosophy*. <https://doi.org/10.1007/s11019-025-10310-6>.
- Van Nistelrooij, I. & Bredewold, F. (2025). "He is never ever going to pay off." A relational care ethical response to ideas of 'worthy mothering' for a child with profound intellectual disability. In: Van Nistelrooij, I., Van der Waal, R. & Mitchell, V. *Recommitting to reproductive Justice: Care Ethical perspectives*. Peeters Publishers Leuven.
- Vehmas, S., Bredewold, F., Mietola, R., & van der Weele, S. (2025). Inherent vs. contingent vulnerabilities in the care for people with profound intellectual and multiple disabilities. In D. Kulick & S. Vehmas (Eds.), *Clashing vulnerabilities: Disabilities in conflict*. Routledge.

## Samen leren, samen zorgen in schaarse tijden

- Boersma, P., & van Weert, J.C.M. (2022). RE-AIM Implementation Framework. In: The International Encyclopedia of Health Communication (eds E. Ho, C. Bylund and J. van Weert). ([link](#))
- Tan, J. R. O., Boersma, P., Ettema, T. P., Aëgerter, L., Gobbens, R., Stek, M. L., & Dröes, R. M. (2022). Known in the nursing home: development and evaluation of a digital person-centered artistic photo-activity intervention to promote social interaction between residents with dementia, and their formal and informal carers. BMC geriatrics, 22(1), 25. ([link](#))
- Tan, J.R.O., Neal, D.P., Vilmen, M., Boersma, P., Ettema, T.P., Gobbens, R.J., Sikkes, S.A., Dröes, R.M. (2024). A Process Evaluation of a digital Photo-Activity for nursing home residents and their careers. JMIR Preprints. 21/01/2024:56586. DOI: 10.2196/preprints.56586
- Vaalburg, A.M., Boersma, P., Wattel, E.M., Hertogh, C.M.P.M., & Gobbens, R.J.J. (2023). Supporting older patients in working on rehabilitation goals: A scoping review of nursing interventions. Int J Older People Nurs, 14(4) e12542. Doi.org/10.1111/opn.12542
- Vaalburg, A. M., Wattel, E. M., Boersma, P., Hertogh, C. M. P. M., & Gobbens, R. J. J. (2023). The role of nursing staff regarding goalsetting and achieving in geriatric rehabilitation: A focus groupstudy. Rehabilitation Nursing Journal, 48(5), 148-159. doi: 10.1097/RNJ.0000000000000429
- Vaalburg, A. M., Wattel, E. M., Boersma, P., Hertogh, C. M., & Gobbens, R. J. (2025). Participatory Action Research to Enhance Patient-Centred Goal Setting in Geriatric Rehabilitation: A Nursing Team's Quest. Journal of Advanced Nursing, 81(10). p6646-6664. Doi: <https://doi.org/10.1111/jan.16774>
- Tan, J. R. O., Ettema, T. P., Hoogendoorn, A. W., Boersma, P., Sikkes, S. A. M., Gobbens, R. J. J., & Dröes, R.-M. (2025). Effects of a Digital, Person-Centered, Photo Activity Intervention on the Social Interaction of Nursing Home Residents with Dementia, Their Informal Carers and Formal Carers: An Explorative Randomized Controlled Trial. Behavioral Sciences, 15(8), 1008. <https://doi.org/10.3390/bs15081008>
- van Dullemen, C., Boersma, P., Nies, H. (2025). Unlocking Potential: The Potential Impact of 'Happymakers' in Alleviating the Labor Shortage in Dementia Care Work. International Journal of Integrated Care, 25(3): 17, 1–12. DOI: <https://doi.org/10.5334/ijic.8579>

## Verwijzingen naar Ben Sajet (publicaties)

### Alledaagse Attentheid in de Superdiverse Stad

- Verwijzing in AD naar onderzoek attente plekken (9/8/24): 'Tilburg probeert bruine kroeg te beschermen', 2024. ([link](#))

### Mensen met een Verstandelijke Beperking

- Bijdrage aan Canon gehandicaptenzorg over de geschiedenis van de zorg voor mensen met een verstandelijke beperking. Moonen, X. (2023). LVB. Venster van de Canon gehandicaptenzorg, 2023. ([link](#))

## Samen leren, samen zorgen in schaarse tijden

- Vermelding toolkit 'oprichten van een leer- en innovatienetwerk' op Zorgvoorbeter.nl, 2024. ([link](#))

# Media

## Interview (geïnterviewd)

### Alledaagse Attentheid in de Superdiverse Stad

- Interview Ludo Glimmerveen in 'Veranderkracht. Drie jaar Kenniscentrum Ongelijkheid': 'Toekomstig professionals in de zorg', 2023. ([link](#))
- Interview Ludo Glimmerveen in Zorg & Zeggenschap: "Haast staat op gespannen voet met relatiegerichte zorg", 2023. ([link](#))
- Interview Ludo Glimmerven op ZorgSaamWonen: 'Alledaagse attentheid volop aanwezig, ook in de superdiverse stad', 2023. ([link](#))
- Peeters, P. (2024). "In deze samenleving wordt de waardigheid van een grote groep geschonden", De Eerstelijns, (maart 2024). ([link](#))
- Artikel Zorg+Welzijn: De sociaal werker wordt een soort wijkagent voor ondersteuningsvragen (interview Ludo Glimmerveen), 2024. ([link](#))
- Artikel 'ZorgSaamWonen Award 2024 - Jury aan het woord: Ludo Glimmerveen', 2024. ([link](#))
- Artikel Zorg+Welzijn: Alledaagse attentheid versterken in de wijk: leren van lokale ondernemers (interview Josje Schut), 2025. ([link](#))

### Mensen met een Verstandelijke Beperking

- Bredewold, F.H. Interview Tijdschrift voor Conflicthantering. Meer begrenzing biedt ruimte en lucht in bijzonder burenccontact: ([link](#))

### Klaar voor de Vergrijzing

- Als we dat geweten hadden Piet-Hein Peeters en Marcel Ham, terugblik op 10 jaar decentralisaties. (Interview met Pieter Hilhorst en Jos van der Lans)

## Podcasts

### Alledaagse Attentheid in de Superdiverse Stad

- Podcastaflevering Verankerd in de buurt: Proeftuin rondom d'Oude Raai. Onderdeel van podcastserie 'Blijmakers en andere zorgpioniers' 2023 ([link](#))
- Ludo Glimmerveen te gast bij podcast ZorgSaamWonen: 'Bouwen aan zorgzame gemeenschappen: makkelijk gedaan, dan gezegd', 28 mei 2024. ([link](#))

### Mensen met een Verstandelijke Beperking

- Podcastaflevering Actieonderzoek in de GGZ: Proeftuin de Geuzenhoek. Onderdeel van podcastserie 'Blijmakers en andere zorgpioniers' 2023 ([link](#))

### Diversiteit en Dementie in de Grote Stad

- Podcastaflevering Verhalen en Diversiteit: verbinding tussen zorgmedewerkers, bewoners en hun leefwereld. Onderdeel van podcastserie 'Blijmakers en andere zorgpioniers' 2023 ([link](#))
- Jeanny-Vreeswijk Manusiwa te gast bij podcast van Raad van Ouderen, 'Ouderen Spreken Zich Uit', 2023. ([link](#))
- Anne-Mei The initiatiefnemer podcastserie 'terwijl je weet', 2024. ([link](#))

## Samen leren, samen zorgen in schaarse tijden

- Podcastaflevering Onbegrepen gedrag van mensen met dementie begrijpen: Zorgmedewerkers en Naasten leren samen. Onderdeel van podcastserie 'Blijmakers en andere zorgpioniers' 2023 ([link](#))

## Klaar voor de Vergrijzing

- Podcast Pieter Hilhorst: Sociaal Vitaal. Over 2diabeat en de gezonde wijkaanpak. <https://app.springcast.fm/17569/samen-vitaal>

# Activiteiten en diensten

## Praktijkproducten

### Alledaagse Attentheid in de Superdiverse Stad

- Video; Bouwen aan vertrouwen in de zorg, 2024. ([link](#))
- Fototentoonstelling 'Attentheid in de Buurt', 2025: resultaat van bovengenoemde fotowedstrijd, waarbij een selectie van de inzending op diverse locaties in de stad zijn tentoongesteld (o.a. bij De Eester, Bijzonder Amsterdams, Buurthuis de Witte Boei, Huis van de Wijk De Pijp). ([link](#))
- Fotoboek '1019-deelt', 2025: Het Ben Sajat Centrum droeg bij aan een fotoboek met portretten van buurtbewoners uit postcodegebied 1019 en hun onderlinge verbondenheid via een buurt-appgroep; met inleidend essay van Jos van der Lans. Het fotoboek werd gepresenteerd tijdens een bijeenkomst waar we in gesprek gingen over zorgzame buurten en hoe die te bereiken. ([link](#))

### Mensen met een Verstandelijke Beperking

- Kaartspel; Sterk in werk-kaarten - 60 verschillende uitspraken die je helpen om erachter te komen wat voor jou belangrijk is om je werk goed te kunnen doen ([link](#)), 2024.
- Handreiking "Heb het eens over geld" voor begeleiders van mensen met een licht verstandelijke beperking om in gesprek te gaan over de 'andere waarde' van geld ([link](#)), 2024
- Podcastaflevering Actieonderzoek in de GGZ: Proeftuin de Geuzenhoek ([link](#)). 2024
- Basisvaardigheden van medewerkers in de zorg: project "Samen tegen misverstanden": oplossingenboek; begrijpelijke samenvatting, whiteboardontwerp & magneetplaten ([link](#)), 2025
- Covid Uncovered films - Een visuele etnografie over de effecten van beleidsmaatregelen op sociaal kwetsbaren, 2025 ([link](#))
- Onderwijsproduct: Coursera online cursus "COVID UNCOVERED: Beleidsimpact op sociaal kwetsbare mensen" ([link](#))

### Diversiteit en Dementie in de Grote Stad

- Handreiking; OOG-methodiek handreiking voor professionals over cultuursensitief Omgaan met Onbegrepen Gedrag bij mensen met dementie thuis, 2023.
- Handreiking, draaiboek, gesprekstechniekentool; Verhalentafel tools voor de praktijk ([link](#))

### Samen leren, samen zorgen in schaarse tijden

- Video met als doel: informatie over Leer- en InnovatieNetwerk; Een videoproductie over het (Interprofessioneel) Leer- en InnovatieNetwerk, 2022. ([link](#))
- Handleiding voor zorg en onderwijsinstellingen; Toolkit opzetten Leer- en InnovatieNetwerk. Boersma, P., Bosch, K., van Loon, D., Sandford, N. (2022). Aan de slag met een Leer- en InnovatieNetwerk binnen jouw zorginstelling. Gelicenceerd onder CC BY 4.0. ([link](#))
- Maandelijks interviews met betrokkenen van de LeerWerkPlaatsen vanuit het project Samen beslissen en passende zorg. Opgehaald van: <https://bensajetcentrum.nl/kennisproduct/interviews-studenten-over-de-leerwerkplaatsen-vanuit-het-project-samen-beslissen-en-passende-zorg/>
- Hendriks, I. (2025). Korte video over Samen leren in de praktijk: onderzoek naar succesfactoren in omgaan met probleemgedrag. Opgehaald van: <https://youtu.be/4Kull4O7HBU>
- Toemen, V., Boersma, P. & Hendriks, I. (2025). Kubus bouwpakket: succesfactoren in omgaan met probleemgedrag. <https://bensajetcentrum.nl/assets/2023/11/Kubus.pdf>
- Flyer met resultaten eerste 90 dagen leercyclus bij Ritzema Bos voor deelnemende zorg- en welzijnsprofessionals

## Klaar voor de Vergrijzing

- Fotowedstrijd en tentoonstelling Attente plekken in de buurt. 2025 (Vivian Toemen)

## Bijeenkomsten

### Alledaagse Attentheid in de Superdiverse Stad

- Webinar Attente plekken en betrokken professionals in de grote stad' ism Deelme, 13 november 2023, online.
- Symposium 'Leven en Zorgen in de Grote Stad', 18 maart 2022, Amsterdam (Pakhuis de Zwijger)
- Conferentie 'Ik wil ook gewoon een normaal leven', 19 april 2022, Amsterdam
- Masterclass domeinoverstijgend samenwerken voor professionals, bewoners en onderzoekers, 24 april 2023, Amsterdam
- Symposium 'Organiseren van vertrouwen: wat kun je als organisatie doen om professionals te ondersteunen bij het winnen of behouden van vertrouwen', 16 mei 2023, Amsterdam
- Kennissessie 'Langer Thuis Wonen in Amsterdam', 10 april 2024, Amsterdam. (50 deelnemers; sessie tevens voorprogramma Tweede Huwelijksmarkt Lang Leven Thuisflats in StayOkay Amsterdam-Oost)
- Symposium 'Ongelijkheid in de Ouderenzorg', 27 maart 2024, Amsterdam (Pakhuis de Zwijger) ([link](#))
- Leergemeenschap Lang Leven Thuisflats Amsterdam (samen met Hogeschool van Amsterdam), 2024-2025: vijf bijeenkomsten rond het Kennisprogramma Lang Leven Thuisflats; deelname vanuit bewoners en zorg-, welzijns- en woonprofessionals die bij de flats betrokken zijn.
- Conferentie zorgzame gemeenschappen (mede-organisator ism Combiwel Buurtwerk, DOCK, Eigenwijks Samenwonen-Samenleven en Ru Paré), 1 oktober 2025: met bewoners, opbouwwerkers, ambtenaren en andere experts en geïnteresseerden in gesprek over de vraag of 'de gemeenschap' er op is voorbereid dat mensen steeds langer met een zorgvraag thuis blijven wonen. ([link](#))
- Leerbezoek vanuit Arizona State University (ism met Vrije Universiteit), 4 juni 2025: internationale uitwisseling en leertraject waarin studenten kennismaken met verschillende zorgsystemen; bespreking initiatieven waarbij het Ben Sajet Centrum betrokken is.

### Mensen met een Verstandelijke Beperking

- Slotconferentie "Ik wil ook gewoon een normaal leven", 19 april 2022, Amsterdam, [Conferentie 'Ik wil ook gewoon een normaal leven'](#)
- Netwerkbijeenkomst Sociale relaties & ICT: Bevorderen van welzijn van mensen met een beperking, 22 november 2022, Amsterdam
- Presentatie over resultaten onderzoek naar Geuzenhoek op het landelijke congres Focus op onderzoek, 350 deelnemers, 15 juni 2023.
- Presentatie over Samen werken werkt op de landelijke conferentie Focus op onderzoek, 350 deelnemers, 15 juni 2023
- Presentatie 'A tailored approach': improving quality of care and addressing needs of people with psychiatric disorders and intellectual disability over verbeteringen in de zorg voor mensen met (ernstige) psychische problemen en een (lichte) verstandelijke beperking, The European Association for Mental Health in Intellectual Disability (EAMHID) Congress, Helsinki, september 2023
- Workshop 'Alledaagse Attentheid' op de Strategiedag: "Zorgzame gemeenschappen", Ons Tweede Thuis, 20 oktober 2023
- Presentatie over project basisvaardigheden. Dag van de Participatie, 7 maart 2024, Amsterdam
- Presentatie over project Geuzenhoek. Researchdag Associatie Academische Werkplaatsen, 4 april 2024, Amsterdam
- Samenwerken werkt; Een symposium over de uitdagingen van jonge mensen met een lvb op de arbeidsmarkt, 22 mei 2024, Amsterdam
- Presentatie over project Geuzenhoek. IASSIDD Congres, 8 augustus 2024, Chicago, VS
- Workshop over project basisvaardigheden. Landelijk congres van Vilans "Zoek 't uit", 7 oktober 2024, Amersfoort
- Eindbijeenkomst Samen tegen misverstanden, 25 november 2024, Amsterdam.
- Ben Sajet centrum conferentie – presentatie co-onderzoeker Abdullahi "ik ben 6 van 6", 15 mei 2025
- Researchdag Academische werkplaatsen – presentatie proeftuinproject, 4 juni 2025
- Startbijeenkomst project "Wie heeft het voor het zeggen", 19 juni 2025, Amsterdam
- Netwerkbijeenkomst Begrijp je mij (niet)?, 19 juni 2025, Amsterdam
- European Association for Mental Health in Intellectual Disability (EAMHID) - internationale presentatie proeftuinproject en project "Wie heeft het voor het zeggen", Gent, 18.09.2025 - 20.09.2025
- Samen doen in de VG - Congres Van Zorg Naar Gewoon Leven Amsterdam –workshop "Wie heeft het voor het zeggen", Amsterdam, 17 november 2025

## Diversiteit en Dementie in de Grote Stad

- Verhalentafel 'Verhalen verbinden', 2 februari 2023, Amsta (Huis van de Tijd) Amsterdam
- Bijeenkomst leidraad cultuurspecifieke zorg VWS (Conny Helder), 2022
- Verhalentafel 'Verhalen verbinden', 6 juli 2023, Amsta (Sarphatihuis) Amsterdam
- Verhalentafel 'Verhalen verbinden', 18 juli 2023, Amstelring (de Venster), Amsterdam
- Verhalentafel 'Verhalen verbinden', 15 mei 2023, Cordaan (Osdorperhof), Amsterdam
- Verhalentafel 'Verhalen verbinden', 12 mei 2023, Philadelphia (Cornelis Outshoornstraat), Amsterdam
- Verhalentafel 'Verhalen verbinden' 20 oktober 2023, 19 februari 2024, 18 maart 2024, 10 juni 2024, Hindoestaanse Woongemeenschap Anand Joti Amsterdam
- Bijeenkomst Regionale Aanpak Kwaliteitskader (RAK): Thuis in een Amsterdams Verpleeghuis, 26 oktober 2022, online
- Dialoogwerktafel voor beroepskrachten en geïnteresseerden inzet en implementatie 'narratieve onderzoeksmethode', 16 mei 2024, H'Art, Amsterdam

## Samen leren, samen zorgen in schaarse tijden

- Festival van het leren: alles over leren en verbeteren in de ouderenzorg. 4 november 2022, Pakhuis de Zwijger, Amsterdam, 50 deelnemers
- Vier 'gluren bij de burens' online bijeenkomsten: 1e werken met 'betekenisvolle doelen', 2e 'het creëren van een uitdagend revalidatieklimaat', 3e beter cliëntgericht werken', 4e 'het verbeteren van de kwaliteit van de revalidatiezorg'. Gemiddeld 18 deelnemers per sessie
- Werkplaats 'leren en innoveren' 3 Oktober 2023, Amsterdam, 30 deelnemers
- Werkplaats 'agressie in de zorg', 6 Februari 2024, Amsterdam, 14 deelnemers
- Werkplaats 'de relatie tussen de student, onderwijs en praktijk'. 18 Juni 2024, Amsterdam, 25 deelnemers
- Werkplaats 'hoe kunnen we het leer-werkklimaat op de afdeling en in de organisatie versterken: aan de hand van het werken met de vier vermogens?' 4 Februari 2025, Amsterdam. Ben Sajet Centrum (20 deelnemers)
- Werkplaats 'Implementeren doen we zo!' 17 juni 2025, Amsterdam. Ben Sajet Centrum (15 deelnemers).
- Werkplaats 'Implementeren doen we zo!' 25 november 2025, Amsterdam. Ben Sajet Centrum (16 deelnemers).
- Twee online uitwisselingen tussen LeerWerkPlaatsen Amsta en Ons Tweede Thuis (28 januari 2025; 25 juni 2025).

## Klaar voor de Vergrijzing

- Medeorganisatie en moderatie conferentie De Stad als Thuis. Over zorgzame buurten. Gemeente Amsterdam. 26 november 2025 (Pieter Hilhorst)
- Masterclass Coincide Zorg en Wonen, 5 november 2025 (Pieter Hilhorst)
- Sessie Vrijwilligers Centrale 3e Orde Leren 10 oktober 2025 (Pieter Hilhorst)

## Gastoptreden bij bijeenkomst

### Alledaagse Attentheid in de Superdiverse Stad

- Presentatie tijdens werksessie: 'Lerend netwerk ouderenhuisvesting' over geclusterd wonen voor ouderen, 21 maart 2023, Amsterdam
- Presentatie tijdens werksessie: Presentatie voor Gemeente Amsterdam: geclusterd wonen voor ouderen, 4 april 2024, Amsterdam
- Presentatie tijdens werksessie: Presentatie voor 'Amsterdamse werkgroep migrantenorganisaties': geclusterd wonen voor ouderen, 19 april 2024, Amsterdam
- Presentatie tijdens werksessie: Presentatie voor Gemeente Amsterdam en partners: inzichten onderzoek Campus voor het Leven, 8 mei 2023, Amsterdam
- Presentatie / workshop op conferentie: Workshop op conferentie 'Een nieuwe generatie ouderen / langer thuis' over domeinoverstijgend en buurtgericht werken, 13 juni 2023, Den Bosch
- Presentatie / workshop op conferentie: Presentatie tijdens Stadsgesprek Dubbele Vergrijzing van Kennisnetwerk Amsterdam, 21 september 2023, Amsterdam
- Keynote: Keynote Ludo Glimmerveen: 'Zorgzame buurten in een superdiverse stad' op het congres van ZorgSaamWonen, 250 deelnemers, 28 september 2023, Amsterdam

- Presentatie / workshop op conferentie: Sessie 'Thuiscoach' bij stedelijke bijeenkomst Lang Leven Thuisflats, 10 april 2024, Amsterdam. Door Josje Schut.
- Presentatie / workshop op conferentie: Sessie 'Zorgzame Gemeenschappen' bij stedelijke bijeenkomst Lang Leven Thuisflats, 10 april 2024, Amsterdam. Door Jante Schmidt.
- Presentatie tijdens werksessie: Presentatie De Architectuur van Alledaagse Attentheid voor Stuurgroep Geclusterd Wonen Ouderen van Gemeente Amsterdam, 12 juni 2024. Door Jante Schmidt.
- Presentatie tijdens werksessie: Presentatie Thuisflatsproject voor Ministerie VWS Marktplaats Werkplaatsen Sociaal Domein, 15 april 2024. Door Jante Schmidt ism Lex Veldboer en Saskia Welschen (HvA).
- SCP/NSV Actualiteitencollege 2024: Zorgzame buurten (door Ludo Glimmerveen, 21 november 2024). ([link](#))
- Thuis in de Wijk: Zorgzaamheid in je Straat (door Josje Schut en Ludo Glimmerveen, 2 april 2025 te Den Bosch): Masterclass 'Alledaagse Attentheid in de Wijk'.
- Onderzoekspresentatie 'relatie verpleeghuis en de superdiverse buurt' (door Evi Passenier, 17 april 2025 bij Amsta-locatie De Schutse).
- Studiedagen zorgbestuurders Werkgroep '73 (presentatie en discussie door Ludo Glimmerveen, 9 mei 2025 te Otterlo): sessie met titel 'Grenzen van formele zorg?'
- Samergo Zomercarrousel: Bruggen Bouwen in de Wijk (keynote Ludo Glimmerveen, 24 juni 2025 te Dordrecht). ([link](#))
- Werkbezoek Tweede Kamer commissie zorg over 'domeinoverstijgend samenwerken' (presentatie door Jante Schmidt, 8 september 2025 te Hollandscheveld).
- Dag van het Sociaal Domein Gemeente Haarlemmermeer (door Josje Schut en Diny Stekelenburg, 20 november 2025 te Haarlemmermeer): workshop over 'Attente plekken in de buurt'.
- Bijeenkomst Vrijwilligersvervoer: paneeldeelname door Josje Schut, 28 november 2025 te Amsterdam.

## Mensen met een Verstandelijke Beperking

- Presentatie / workshop op conferentie: Presentatie 'A tailored approach': improving quality of care and addressing needs of people with psychiatric disorders and intellectual disability over verbeteringen in de zorg voor mensen met (ernstige) psychische problemen en een (lichte) verstandelijke beperking, The European Association for Mental Health in Intellectual Disability (EAMHID) Congress, Helsinki, september 2023
- Presentatie / workshop op conferentie: Presentatie over training omgaan met probleemgedrag, werkplaats "Leren en innoveren", 3 oktober 2023
- Presentatie / workshop op conferentie: Workshop op de Strategiedag: "Zorgzame gemeenschappen", interne bijeenkomst medewerkers Ons Tweede Thuis, 20 oktober 2023
- Presentatie / workshop op conferentie: Themamiddag Vooruitdenken bij achteruitgang Themagroep Ouderen VGZ Cordaan, 16 november 2023
- Presentatie / workshop op conferentie: Presentatie over project Geuzenhoek, Researchdag Associatie Academische werkplaatsen, 4 april 2024
- Keynote: Nederlands-Vlaamse wetenschapsdagen palliatieve zorg, Antwerpen, 23 november. Keynote Hille Voss Patiëntparticipatie in participatief actieonderzoek
- Presentatie / workshop op conferentie: Organisatie van 2 workshops over longitudinale dataset IPS-trajecten op Samen Werken Werkt symposium, 180 deelnemers, 22 mei 2024 in Amsterdam
- Presentatie / workshop op conferentie: Presentatie over resultaten onderzoek naar Geuzenhoek op het landelijke congres Focus op onderzoek, 350 deelnemers, 15 juni 2023.
- Presentatie / workshop op conferentie: Presentatie over Samen werken werkt op de landelijke conferentie Focus op onderzoek, 350 deelnemers, 15 juni 2023

## Diversiteit en Dementie in de Grote Stad

- Presentatie / workshop op conferentie: Workshop 'Dementie en Diversiteit' Conferentie Nieuwe Generatie Ouderen Langer Thuis, 15 juni 2022, Nieuwegein
- Presentatie: 'Sociale benadering dementie en diversiteit', 21 september 2022, Ru Paré, Amsterdam Nieuw-West, bijeenkomst voor beroepskrachten en sleutelpersonen migrantenorganisaties.
- Tafelgesprek: Tafelgesprek 'Samen Grijs', 12 oktober 2022, Tegenlicht Meet UP, VPRO Tegenlicht, Pakhuis de Zwijger, Amsterdam
- Presentatie / workshop op conferentie: Workshop Interculturele Communicatie, 26 januari 2023, GGD, Utrecht
- Presentatie / workshop op conferentie: Workshop Dementie en Mantelzorg, 2 maart 2023, Alzheimer NL, regio Zuid-Oost, Amsterdam
- Presentatie / workshop op conferentie: Spreker Waardigheid en trots: hoe maak je cultuursensitieve zorg onderdeel van je organisatie?, 30 maart 2023 (online)

- Presentatie / workshop op conferentie: Workshop Dementie en Diversiteit, 14 november 2023, DeelMee online Webinar
- Presentatie / workshop op conferentie: Workshop ‘diversiteit in de zorg’, 30 mei 2023, InHolland, Pakhuis de Zwijger, Amsterdam
- Presentatie / workshop op conferentie: Workshop ‘Dementie en Diversiteit’ Conferentie Nieuwe Generatie Ouderen Langer Thuis, 13 juni 2023, Nieuwegein
- Presentatie / workshop op conferentie: Congres workshop, Waardigheid en Trots ‘Structureel cultuursensitief zorgen; een waardevolle uitdaging ism Pharos en Amsta, Utrecht
- Presentatie / workshop op conferentie: Workshop interculturele communicatie en dementie, 3 oktober 2023, Diversity Day, Gemeente Tilburg
- Presentatie / workshop op conferentie: Presentatie ‘Van betekenis tot het eind’, 31 oktober 2023, Groene Hart ziekenhuis, Gouda
- Presentatie / workshop op conferentie: Workshop dementie en diversiteit, 22 november 2023, Zorgbelang Haarlem
- Presentatie / workshop op conferentie: workshop cultuursensitieve zorg en dementie gemeente, 27 november 2023, Gemeente Amersfoort
- Presentatie / workshop op conferentie: Presentatie Cultuursensitieve Zorg, 12 december 2023, Combiwel, Amsterdam
- Presentatie / workshop op conferentie: Workshop Goed leven met dementie, 14 mei 2023, Windesheim, Zwolle
- Presentatie / workshop op conferentie: Workshop X Conferentie, 12 juni 2024, Nieuwe Generatie Ouderen Langer Thuis, Nieuwegein
- Presentatie / workshop op conferentie: Tafelgesprek ‘schakel naar cultuursensitieve dementiezorg’, 24 januari 2024, Alzheimer Nederland, Amsterdam
- Presentatie / workshop op conferentie: Symposium ‘Ongelijkheid in de Ouderenzorg’, 27 maart 2024, Amsterdam (Pakhuis de Zwijger)

## Samen leren, samen zorgen in schaarse tijden

- Online workshop: Geriatriedagen, 10-11 februari 2022. Vaalburg, A.M. & Boersma, P. Hoe ondersteunen we de geriatrische cliënt optimaal in het werken aan revalidatiedoelen?
- Online presentatie (internationaal): 22nd World Congress of Gerontology and Geriatrics, 12-16 June. 2022 (virtual congress). A nursing team’s quest for optimal ‘goal setting and achieving’ in geriatric rehabilitation: Diagnosing current practice and planning for the future. Vaalburg, A.M., Boersma, P., Wattel, E.M., Hertogh, P.M.P., & Gobbens, R.J.J.
- Online presentatie (internationaal): ENC22, 4-7 oktober 2022. Future proof nursing, nurses as keydrivers of change. (e-poster). Boersma, P., Linders, L., & Gobbens, R.J.J. An Interprofessional Learning and Innovation Network in community care for frail older people.
- Online presentatie (internationaal): ENC22, 4-7 oktober 2022. Future proof nursing, nurses as keydrivers of change. Vaalburg, A.M., Wattel, E.M., Boersma, P., Hertogh, C.M.P.M. & Gobbens, R.J.J. Nursing opinions regarding interventions on goalsetting and achieving: a focusgroup study.
- Online presentatie (internationaal): ENC22, 4-7 oktober 2022. (round table session). Worked based learning and improving in nursing homes. Van Vught, A., Verbeek, F., Muller-Schoof, I., Meijers, J., Boersma, P., Backhause, R., Van Graas-Hofman, R.
- Presentatie conferentie: Amsterdam Public Health anual conference, 1 november 2022. A nursing team’s quest for optimal ‘goal setting and achieving’ in geriatric rehabilitation: Diagnosing current practice and planning for the future. Vaalburg, A.M., Boersma, P., Wattel, E.M., Hertogh, P.M.P., & Gobbens, R.J.J.
- Presentatie internationaal congress: Integrated Care. Mei 22-24, 2023. Antwerp, Belgium. Lessons learned of providing integrated care within an interprofessional learning and innovation network in the community. Boersma, P., Linders, L., & Gobbens, R.J.J.
- Live presentatie afsluitende symposium: Symposium cultuur specifieke zorg. 19 september 2023, Almere. De oog methodiek in 90-dagen. Boersma, P. & Groen - van de Ven, L.
- Internationaal congres, poster presentation: Alzheimer Europe Conference October 2023 (in-person). Poster presentation. Tan, J. R. O., Boersma, P., Eetema, T. P., Aëgerter, L., Gobbens, R., Stek, M. L., & Dröes, R. M. Does a Photo-Activity help carers to get to know nursing home residents with dementia better?
- Internationaal congres, poster presentation: Alzheimer Europe Conference 2024 (in-person, October 2024). Poster presentation. Tan, J.R.O., Neal, D.P., Vilmen, M., Boersma, P., Eetema, T.P., Gobbens, R.J., Sikkes, S.A., Dröes, R.M. A randomized controlled trial investigating the effects of a digital Photo-Activity on social interaction and quality of life of residents living with dementia in the nursing home, and on empathy of their formal carers.
- Presentatie op landelijk congres geriatrie V&VN: Landelijke congres geriatrie V&VN. 13 september 2024, Nijkerk. Boersma, P., Meersveld, L. & Zamrani, A. ‘Het mes snijdt aan twee kanten; implementatie van beeldzorg in samenwerking met het Interprofessionele Leer- en InnovatieNetwerk.’

- Presentatie internationaal congres: Alzheimer Europe Conference 2023, Helsinki. Yaron, G, Boersma, P., Huisman, C., Huizenga, J., De Vugt, M., Gerritsen, D., Zuidema, S., Dassen, F., Boots, L., Leontjevas, R., Schokker, M., Janus, S., Vellekoop, H., de Bruin, S. Improving the alignment between research, practice, and education for more quality of life in dementia: preliminary findings from the SPREAD+ consortium.
- Presentatie op landelijk congres: Nationaal Dementie Congres, 15 maart 2024, Nieuwegein. Yaron, G., Boersma, P., Gobbens, R. & de Bruin, S. Hoe overbrug je de kloof tussen onderzoek, praktijk en onderwijs. Inzichten uit het SPREAD+ consortium.
- Workshop op landelijk congres van Vilans: 'Zoek 't uit' – congres 2024. 7 Oktober 2024, Amersfoort. Boersma, P. & Yaron, P. Samen werken aan meer kwaliteit van leven bij dementie: Lessen van leergemeenschappen van zorg, onderwijs en onderzoek
- Presentatie op landelijke bijeenkomst: SANO, wetenschapsdag, 1 Oktober 2024. Yaron, G., Boersma, P., Gobbens, R., Gerritsen, D., Zuidema, S., de Vught, M., & de Bruin, S. Naar een veerkrachtige samenwerking: inzichten over het verbinden van onderzoek, praktijk en onderwijs.
- Presentatie aan deelnemend team in verpleeghuis: De nieuwe Sint Jacob, 21 februari, 2023. Presentatie onderzoeksresultaten aan Blijmakers-team. Van Dullemen, C.
- Conferentie voor Amsterdammers e.o.: Blijmakers conferentie, 14 april 2024. De nieuwe Sint Jacob. Blijmakers en zorgprofessionals in de zorg voor mensen met dementie, een gelukkig huwelijk? Van Dullemen, C.
- Internationaal congres, presentatie: Integrated Care. Mei 22-24, 2023. Antwerp, Belgium. Vaalburg, A.M., Boersma, P., Wattel, E.M., Hertogh, P.M.P., & Gobbens, R.J.J. Improving goal setting and achieving in geriatric rehabilitation through participatory action research.
- Presentatie UNO netwerk: Universitair Netwerk Ouderenzorg Themagroep GRZ, 19 juni 2024. Amsterdam. Vaalburg, A.M., Boersma, P., Wattel, E.M., Hertogh, P.M.P., & Gobbens, R.J.J. Participatief actieonderzoek (PAO) naar cliëntgericht werken met doelen in de GRZ.
- Presentatie: Bijeenkomst bestuur van het Wetenschappelijk Instituut van de 50+ partij. 13 December 2023. Van Dullemen, C. Innovatieve voorzieningen voor welzijn cliënten en mantelzorgers Opkomende vernieuwingen in de ouderenzorg.
- Kick-off onderzoek omgaan met probleemgedrag bij Amsta, 14 januari 2025. Amsterdam Hendriks, I. Presentatie resultaten project Succesvolle factoren in omgaan met probleemgedrag.
- 9th EIPEN Conference, 3-5 September 2025. Hasselt (Belgium). J. Zuidema-Cazemier, P. Boersma, H. M. Kruizenga, F.R. van der Leij, R. J.J. Gobbens. Improving malnutrition care by home care teams using participatory action research.
- Diëtistendagen, 14-15 november 2025. Noordwijkerhout. J. Zuidema-Cazemier, P. Boersma, H. M. Kruizenga, F.R. van der Leij, R. J.J. Gobbens. Ondervoedingszorg verbeteren: leren en veranderen in de thuiszorgpraktijk.
- Symposium WSD Ondersteuning Ouderen, 12 december 2025, Alkmaar. Boersma, P. Digitale zorg en welzijn: het samenspel via een tablet.

## Klaar voor de Vergrijzing

- Lezing Pieter Hilhorst Seniorennetwerk Amsterdam Zuidoost, 26 januari 2024
- Gastcollege Pieter Hilhorst Sociologie Verzorgingsstaat van onderop. 1 maart 2024
- Masterclass Pieter Hilhorst Preventie-Alliantie. Voorkomen is een (samen)werkwoord. 11 maart 2024
- Webinar Pieter Hilhorst ECDA 16 april 2024 Europe Calling
- Lezing Pieter Hilhorst Sociaal Werk Nederland, 25 september 2024
- Lezing Pieter Hilhorst Netwerk Ouderen Buitenveldert, AOW en nu? 3 oktober 2024
- Lezing Seniorencoalitie Pieter Hilhorst Krachtig Ouder Worden, Amsterdam 15 oktober 2024
- Webinar Pieter Hilhorst 1Sociaaldomein/Eerstelijns 29 oktober 2024
- Talkshow RegioPlus 22 september 2025 (plus inleidende column Pieter Hilhorst)
- Terugblik 10 jaar decentralisaties. Symposium VNG 20 januari 2025 Paneldeelname, Pieter Hilhorst.
- Moderatie gesprek Chinese en Surinaamse ouderen Amsterdam Zuidoost 8 februari 2025 (Pieter Hilhorst).
- Moderatie Senioren Netwerk Amsterdam Zuidoost 14 maart 2025 (Pieter Hilhorst)
- Lezing Pionieren in Niemandland Ineen (koepel eerstelijnszorg) 26 maart 2025 (Pieter Hilhorst).
- Lezing Laatste 100 maanden (variant Ben Sajet Lezing 2023) Friesland Konferensje (Netwerk Eerstelijns en sociaal werk in Noord Holland Noord) (Pieter Hilhorst).
- Presentatie Als het thuis niet meer gaat bij Ouderen Advies Raad Oost, Amsterdam, 3 april 2025 (Pieter Hilhorst).
- Lezing Kennisnetwerk Amsterdam (Belofte gemeenschap en 7 mythes) 8 april 2025 (Pieter Hilhorst).
- Voordracht Vrijheidsfestival Oosterpark 5 mei 2025 (Pieter Hilhorst).
- Presentatie Pionieren in Niemandland Ministerie VWS 5 juni 2025 (Pieter Hilhorst).
- Lezing Pionieren in Niemandland Zorgverzekeraars en VNG, 7 mei 2025 (Pieter Hilhorst).
- Presentatie Belofte gemeenschap en 7 mythes VGN 12 juni 2025 (Pieter Hilhorst).
- Presentatie Belofte gemeenschap en 7 mythes Centram 24 juni 2025 (Pieter Hilhorst).

- Lezing Pionieren in Niemandsland Stap naar gezonder Eindhoven 1 juli 2025 (Pieter Hilhorst).
- Presentatie Belofte gemeenschap en 7 mythes Zorgzame Buurten Amsterdam Nieuw West 1 oktober 2025 (Pieter Hilhorst).
- Presentatie Kennisnetwerk Amsterdam Als het thuis niet meer gaat, Jungle Amsterdam, 8 oktober 2025 (Pieter Hilhorst).
- Lezing Pionieren in Niemandsland Ineen IZA/Azwa Regiomanagers Netwerk Leren Transformeren 13 oktober 2025 (Pieter Hilhorst)
- Lezing Pionieren in Niemandsland Lunchlezing Ministerie VWS 14 oktober 2025 (Pieter Hilhorst).
- Panelgesprek 1019-deelt, De Eester, 6 november 2025 (Diny Stekelenburg).
- Lezing vergrijzing Nestores (Netwerk oud bestuurders in de zorg), 13 november 2025 (Pieter Hilhorst).
- Lezing Maak de kring groter, Kenniswerkdag Onbegrepen gedrag Zaanstreek/Waterland 13 november 2025 (Pieter Hilhorst)
- Future Talks ABP (lezing over gevolgen vergrijzing voor jong en oud) 20 november 2025 (Pieter Hilhorst).
- Lezing Sociaal Vitaal. Eindhijeenkomst 2diabeat, 10 december 2025 (Pieter Hilhorst).
- Moderatie Leergemeenschap Lang Leven Thuisflats (13 maart, 10 juni, 9 oktober) (Pieter Hilhorst)
- Moderatie Ben Sajet Lezing 15 mei 2025 (Pieter Hilhorst)

## Onderwijs/opleiding

### Alledaagse Attentheid in de Superdiverse Stad

- Gastles: Studentenproject 'Vertrouwde Zorg?' met studenten Maatschappelijke Zorg en Sociaal Werk van het ROC van Amsterdam, september 2022 - februari 2023.

### Mensen met een Verstandelijke Beperking

- Gastles Training implementeren kun je leren, Associatie Academische werkplaatsen 13 mei

### Diversiteit en Dementie in de Grote Stad

- Gastles: door Jeanny Vreeswijk-Manusiwa interculturele communicatie voor co-assistenten, Erasmus MC, Rotterdam, 2023
- Symposium gesprekstafeldeelname, OOG-methodiek, Windesheim, Almere, 2023
- Gastles door Jeanny Vreeswijk-Manusiwa, 11 maart 2024, InHolland, Diemen, Amsterdam
- [Eekhof, Y., Bredewold, F. H. & van der Weele, S. Lesbrieff sociale inclusie en het VN-verdrag en mensen met een lichte tot ernstige verstandelijke beperking](#), Translated title of the contribution: Lesson plan social inclusion and the UN Convention and people with mild to severe intellectual disabilities, 2024, 20 p. UvH.

### Klaar voor de Vergrijzing

- Co-design toekomst ouderenzorg InHolland 14 april 2025 (Pieter Hilhorst)

## Redacteurschap/commisies/adviesraden

### Alledaagse Attentheid in de Superdiverse Stad

- Commissie: Lid klankbordgroep en Jury: ZorgSaamWonen Award 2024 (Ludo Glimmerveen)
- Commissie: Lid stuurgroep Intentieverklaring zelfstandig geclusterd wonen voor ouderen, Gemeente Amsterdam (Ludo Glimmerveen / Jante Schmidt) 2023 - 2025

## Mensen met een Verstandelijke Beperking

- Adviesraad: Lid van begeleidingscommissie project 'Naastenspraak' over de middellangetermijnevolgen van COVID-19, Nivel, 2024
- Adviesraad: Advisory group The Victoria & Stuart Project End of life care planning with people with learning disabilities, Kingston University London, 2023/2024

## Diversiteit en Dementie in de Grote Stad

- Stakeholdersessie: Stakeholdersessie RIVM Goede zorg 2050, 2023
- Klankbordgroep WOZO, digitaal spreekuur online 2023/2024
- Klankbordgroep Mantelzorg NL, Mantelzorgers met een migratie achtergrond 2023/2024
- Klankbordgroep: Rondetafelgesprek VWS tegen Discriminatie, 17 juni 2024, Den Haag (Jeanny Manuswa-Vreeswijk)
- Lid adviesgroep Pharos/InHallond, Scholing Preventie Dementie, 2024

## Samen leren, samen zorgen in schaarse tijden

- Nevenfunctie: Redactiesecretaris tijdschrift Gerōn sinds 2024
- Nevenfunctie: Redacteur tijdschrift Verpleegkunde sinds 2019
- Co-promotor van promovenda A.M. Vaalburg (PhD VU Universiteit).

## Klaar voor de Vergrijzing

- Klankbordgroep: Onderzoek impact sociaal werk. Verweij-Jonker instituut. 17 november 2025 (Pieter Hilhorst)

## Prijzen/nominaties

### Samen leren, samen zorgen in schaarse tijden

- Henk Ritzen prijs 2021, Prijs beste artikel van tijdschrift Onderwijs & Gezondheid, Ritzen, H. (2022). Het beste O&G artikel 2021. O&G, 3, 10-11
- Benoeming als koploper - leren en verbeteren in de verpleeghuiszorg (nov 23 - nov 24) ([link](#))

## Partners



Maak kennis met  
het Ben Sajat team!

Mede mogelijk  
gemaakt door



Ministerie van Volksgezondheid,  
Welzijn en Sport



Foto's uit de beeldbank van het Ben Sajat Centrum. Mede mogelijk gemaakt door fotograaf Goedele Monnens.

