

Ben Sajat  
centrum

# Midterm Review

Ben Sajat Centrum 2022 - 2024



**Sinds 2022 werkt het BSC met vijf programma's waarin het vergaren van voor het werkveld relevante praktische kennis voorop staat.**



**In het BSC werken zes zorgaanbieders, de gemeente Amsterdam en zes kennisinstellingen intensief samen.**





**In de afgelopen jaren zijn mede als gevolg daarvan de onderzoeksactiviteiten van het BSC stevig uitgebreid. De personeelsformatie is gegroeid van 1 fte naar 12 fte met ongeveer 20 medewerkers, waarbij een groot deel van de onderzoekers ook verbonden is aan een zorgorganisatie of opleidingsinstituut.**

**In vergelijking met 2022 is de kring van ondersteunende en meefinancierende organisaties verdubbeld.**

# Inhoudsopgave

## **Inleiding** **04.**

## **De vijf programma's in een notendop** **05.**

## **Netwerkorganisatie, groei en werkwijze** **10.**

*De basis* 11.

*Werkwijze programma's* 13.

*Ontwikkeling* 14.

*Kennisproducten en andere resultaten* 16.

## **Programma's** **17.**

*Alledaagse Attentheid in de Superdiverse Stad* 18.

*Mensen met een Verstandelijke Beperking* 23.

*Diversiteit en Dementie in de Grote Stad* 27.

*Leren, Verbeteren en Implementeren* 31.

*Sturen op de Vergrijzende Stad* 36.

## **Toekomst Ben Sajet Centrum** **40.**

*Inhoudelijke focus* 41.

*Bestending positie in kennisinfrastructuur* 43.

## **Overzicht output en impact** **45.**

*Publicaties* 47.

*Media* 50.

*Activiteiten en diensten* 51.

# Inleiding

**Het Ben Sajat Centrum is een kenniswerkplaats voor langdurige zorg en ondersteuning. De werkplaats stelt zich ten doel om kennis te ontwikkelen die de kwaliteit van leven verbetert van mensen die vanwege ouderdom of beperkingen langdurig zorg en/of ondersteuning nodig hebben. Het Ben Sajat Centrum is opgericht door Amsterdamse instellingen voor langdurige zorg. Dit geeft het kenniscentrum een eigen karakter. Zo is er een sterke verbinding met de praktijk. Verspreiding van kennis en de implementatie van ontwikkelde methodieken maakt altijd onderdeel uit van onze onderzoeksprojecten. En we werken vanuit het besef dat een grootstedelijke context specifieke uitdagingen biedt voor (langdurige) zorg en ondersteuning.**

We verkennen wat maatschappelijke ontwikkelingen (als de vergrijzing of de toenemende diversiteit van ouderen) betekenen voor het alledaagse leven van mensen met een langdurige vraag naar zorg, welzijn en ondersteuning én voor de mensen die hen ondersteunen. Onze scope is wel in eerste instantie gericht op Amsterdam maar onze resultaten willen we zeker ook terecht laten komen in andere organisaties en gebieden met grootstedelijke vraagstukken. We onderzoeken samen met professionals en ervaringsdeskundigen hoe we daadwerkelijk veranderingen in de praktijk en het onderwijs kunnen bewerkstelligen. We werken samen met universiteiten, hogescholen en andere kennisinstituten. We reflecteren op bestaande beleidskeuzes en denken mee over de ontwikkelingen van nieuwe concepten en instrumenten voor beleid van zorgorganisaties, gemeente, zorgverzekeraars en Rijk.

De werkzaamheden van het Ben Sajat Centrum zijn ondergebracht in 5 programma's en projecten. In het meerjarenprogramma staat onze werkwijze kort beschreven: 'De onderzoeks-, ontwikkel- en implementatiewerkzaamheden kunnen leiden tot nieuwe aanpakken die worden uitgetoetst, geëvalueerd en – indien succesvol – verder geïmplementeerd. Opleidingsvragen worden meegenomen en beantwoord, resultaten van het onderzoeks- en ontwikkelwerk worden opgenomen in de curricula van het mbo- en (post-)hbo-onderwijs en scholingsprogramma's van zorgorganisaties. Ook werken praktijkprofessionals en mbo-, hbo- en universitaire studenten zoveel mogelijk mee aan de uitvoering van de onderzoeken. In de zogenaamde

(interprofessionele) Leer- en InnovatieNetwerken (LIN's) en LeerWerkplaatsen zijn ook docenten betrokken. Hiermee wordt terugkoppeling naar curricula bevorderd.' In de loop van 2024 is er met middelen van de gemeente Amsterdam een vijfde programma toegevoegd.





## De vijf programma's in een notendop



***In het programma Alledaagse Attentheid in de Superdiverse Stad onderzoeken we aandacht in buurten. Wat maakt dat buurtgenoten elkaar ontmoeten en signaleren of iemand een helpende hand nodig heeft? En hoe kunnen relevante organisaties (gemeente, woningcorporaties, zorg- en welzijnsinstellingen, lokale ondernemers en (bewoners) initiatieven) samen investeren in een omgeving die ontmoeting en informele steun stimuleert en faciliteert – ook voor hen die vanwege gezondheid of beperking in een kwetsbare situatie zitten?***

## De vijf programma's in een notendop



***In het programma Mensen met een Verstandelijke Beperking richten we ons op het verbeteren van de kwaliteit van leven van mensen met beperkingen in Amsterdam en omgeving. Hier gaat het bijvoorbeeld erom hoe de samenwerking tussen formele en informele zorg, tussen hulpverleners en naasten zo verbeterd kan worden dat mensen met beperkingen makkelijker in de complexe realiteit van de grote stad hun weg kunnen vinden.***



## De vijf programma's in een notendop

***In het programma Diversiteit en Dementie in de Grote stad richten we ons op mensen met dementie en een migratieachtergrond, waarvoor de zorg nog niet altijd aansluit bij specifieke behoeftes. Wat is voor hen passende zorg? Concreet zijn we bijvoorbeeld bezig met het ontwikkelen van methoden die ingezet kunnen worden om cultuurspecifieke zorg te leveren, zoals het ontwikkelen van een verhalenbank en het werken met narratieven.***





## De vijf programma's in een notendop



***In het programma Leren, Verbeteren en Implementeren willen we scherper in beeld krijgen hoe je leren in de dagelijkse praktijk van het zorgverlenen vorm moet geven, zodat het echt helpt om de kwaliteit van leven van mensen te verbeteren en zorgverleners plezier in hun werk te geven. Voor het behoud en werven van personeel – een urgent vraagstuk in de langdurige zorg - is dat een cruciale factor. Wat werkt passen we zo mogelijk meteen toe.***

## De vijf programma's in een notendop

***Begin 2024 is dankzij extra financiële middelen van de Gemeente Amsterdam een vijfde programma toegevoegd: Sturen op de Vergrijzende Stad. In dit programma stellen we de vraag hoe Amsterdam zich met het benutten van kennis kan voorbereiden op de vergrijzing en wat dat vraagt van beleidsmakers bij de gemeente, zorgverzekeraars, zorgorganisaties, maatschappelijke partners en ouderen(organisaties).***





# Netwerkorganisatie

groei en werkwijze



# Netwerkorganisatie groei en werkwijze

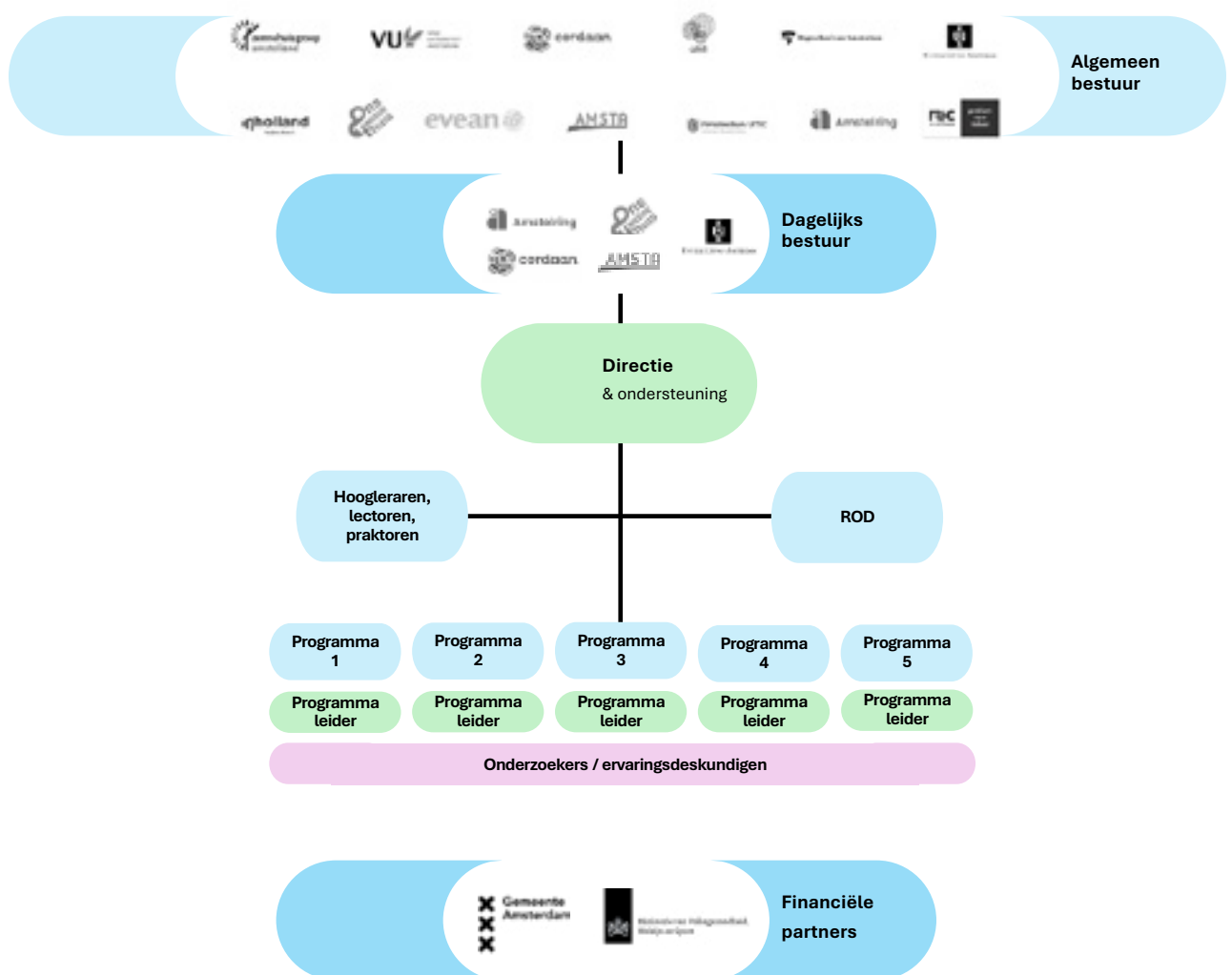
## **De Basis**

Het Ben Sajet Centrum is een kenniswerkplaats die functioneert als een netwerkorganisatie. De basis van ons werk ligt in de verbinding met onze partnerorganisaties in zorg, onderwijs, onderzoek en – in toenemende mate – beleid. Vanuit die verbinding zijn we als kennispartner actief betrokken bij de grote opgaven en ontwikkelingen in de Amsterdamse langdurige zorg. Samen met onze partners ontwikkelen en delen we kennis – praktijkgericht, maar altijd met een wetenschappelijke basis. In het dagelijkse werk is deze verbinding verankerd in de rol van onze verbinders: collega's vanuit de diverse partnerinstellingen die als 'liaison' een deel van hun werktijd beschikbaar hebben voor het Ben Sajet Centrum. Zij verbinden de diverse initiatieven en uitdagingen binnen hun eigen organisaties aan de activiteiten en programma's van het Ben Sajet Centrum, en vice versa. Maandelijks komen deze verbinders met onze eigen collega's samen voor werkoverleg. Tijdens deze bijeenkomsten ontstaan ideeën voor nieuw onderzoek of andere trajecten, wordt er uitgewisseld over projectresultaten of aankomende bijeenkomsten, en zoeken we steeds de verbinding tussen initiatieven en ontwikkelingen uit het zorg- en onderwijsveld en de activiteiten van het Ben Sajet Centrum. Door de duurzame werkrelaties die hier ontstaan, blijft de inbreng van partners niet beperkt tot formele inspraak- of afstemmingsmomenten. We weten van elkaar wat er speelt en waarop we elkaar kunnen vinden, en kunnen zo doorlopend een brug slaan tussen actuele praktijkvragen en bredere kennisontwikkeling.

**De basis van ons werk ligt in de verbinding met onze partnerorganisaties in zorg, onderwijs, onderzoek en beleid.**





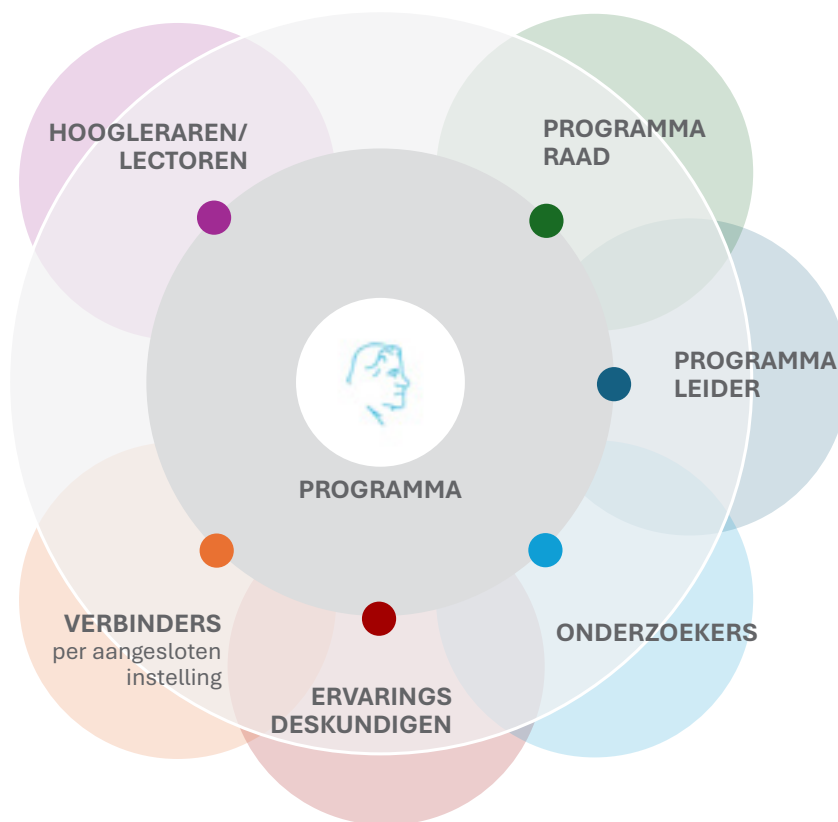


Naast deze operationele verbinding is onze relatie met partners ook structureel op andere niveaus verankerd binnen de organisatie. Zowel ons algemeen bestuur als dagelijks bestuur bestaan volledig uit bestuurlijk vertegenwoordigers vanuit de aangesloten zorg-, onderwijs- en kennisinstellingen. Onze strategische koers is hiermee stevig verankerd in het Amsterdamse werkveld. In het dagelijks bestuur zit een hoogleraar namens een van de aangesloten universiteiten en vier zorgbestuurders wiens organisatie of zowel zorg, behandeling en ondersteuning biedt aan ouderen en mensen met een beperking of zich uitsluitend richt op een van beide doelgroepen.

De vraagstukken die we onderzoeken zijn niet typisch Amsterdams maar weerspiegelen grootstedelijke problematieken die zich ook elders voordoen. Onze publicaties, werkwijzen en bijeenkomsten zijn breder en hebben een landelijke allure. Onze hoogleraren, programmaleiders en onderzoekers maken veelal ook deel uit van landelijke netwerken of bijvoorbeeld redacties van tijdschriften of Adviesraden.

## Werkwijze programma's

Hoewel elk van onze programma's een eigen karakter kent, hebben ze een vergelijkbare opzet. Aan elk programma is een hoogleraar verbonden als programmavoorzitter, met daarnaast bij twee programma's ook een lector en een practor. Elk programma heeft eigen onderzoekscapaciteit, met daarbij één programmaleider die verantwoordelijk is voor de dagelijkse coördinatie en (door)ontwikkeling van programma-activiteiten. De programmaleiders hebben en bouwen een actief netwerk in de stad rondom de focus van hun programma – zowel binnen als buiten de aangesloten partnerorganisaties. Dit netwerk helpt hen om de kennisontwikkeling in hun programma doorlopend te verbinden aan de praktische en maatschappelijke opgaven in het werkveld.



Elk programma bouwt voort op een programmaplan dat de belangrijkste focusgebieden en/of onderzoeksvragen uiteenzet. Dit plan sluit aan op actuele ontwikkelingen uit het zorgveld, maar bouwt ook voort op relevante wetenschappelijke literatuur en inzichten uit eerder onderzoek. De plannen geven richting aan de programma-activiteiten, maar laten ook ruimte om aansluiting te blijven vinden bij trajecten en initiatieven uit het werkveld. Zo kunnen we doorlopend inspelen op nieuwe ontwikkelingen en uitdagingen bij onze partners, zonder daarbij de overkoepelende en onderling samenhangende kennisvragen uit het oog te verliezen.

Op basis van financiering van VWS en de partnerbijdrages heeft ieder programma ongeveer de beschikking over 1,5 fte. Met de extra middelen uit de zogenaamde Plusprojecten zoals ZonMw onderzoeken of andere extern gefinancierde projecten - zijn we in 2023 in staat geweest om meer onderzoekers aan ons te binden. Halverwege 2024 waren ongeveer 20 onderzoekers aan de slag met onderzoeken en vraagstukken binnen de vijf programma's. Een deel van de onderzoekers en programmaleiders combineren hun werk met werkzaamheden binnen het onderwijs, de zorg of werken als onderzoeker aan een universiteit of als medewerker van een zorgorganisatie.



## Ontwikkeling

In 2023 heeft Erik Scherder zich eveneens aan het Ben Sajat Centrum verbonden om met name de verbinding te leggen tussen praktijk en onderzoek naar niet-aangeboren hersenletsel. In 2023 is ook de procedure gestart om een bijzonder hoogleraar Samenleven met verschil te werven en te benoemen bij ons Centrum. Begin 2024 is Femmianne Bredewold als bijzonder hoogleraar bij de Universiteit van Humanistiek aangesteld. Zij heeft zich daarmee voor vijf jaar verbonden aan het Ben Sajat Centrum.

Ook is in de afgelopen jaren aandacht geweest voor een grotere bijdrage vanuit de kennisinstellingen aan het Ben Sajat Centrum. Met de leden uit het Algemeen Bestuur van de HvA, Inholland, VU en UvA is besproken hoe de kennisinstellingen in kind een grotere bijdrage kunnen leveren. Dit heeft vorm gekregen in het gezamenlijk organiseren van workshops en het schrijven van gezamenlijke onderzoeksaanvragen. Met de Regionale Ouderenraad, delegatie Amsterdam is een nieuwe samenwerkingsovereenkomst afgesloten. Met SOMNL (samenwerkende migrantenorganisaties voor ouderen) is een overeenkomst in voorbereiding om thema's die leven bij ouderen met een migratieachtergrond, hun naasten en de (zorg) organisaties die zich al met verschillende vraagstukken bezighouden, te onderzoeken. Bij verschillende zorginstellingen is extra capaciteit ter beschikking gekomen om een goede verbinding (liaison) met het werk van het Ben Sajat Centrum mogelijk te maken. Daarbij gaat het niet alleen om het formuleren van onderzoeksvragen en meedoen aan onderzoek maar minstens zo belangrijk de implementatie van onderzoeksresultaten in de praktijk en het opleiden van professionals.

Alle onderzoeken en andere trajecten van het Ben Sajat Centrum zijn primair gericht op hun praktische en/of maatschappelijke bijdrage. De manier waarop deze bijdrage wordt geleverd, kan echter verschillen. Hieronder geven we daar vanuit de verschillende programma's enkele concrete voorbeelden van:



- In sommige projecten hebben we, samen met onze partners, een actieve rol bij het initiëren van praktische verbetertrajecten in de zorg. Dit geldt bijvoorbeeld voor de 90-dagen methode, waarin we met collega's uit de zorgorganisaties werken aan het opzetten en uitvoeren van een concreet actieplan voor verbetering op de werkvloer. Zo werkten we met de Zonnehuisgroep Amstelland aan een succesvol [verbetertraject rond het omgaan met onbegrepen gedrag](#). Een ander voorbeeld zijn de [verhalentafels](#) die we ontwikkelden als instrument voor verbinding tussen zorgmedewerkers, bewoners en hun naasten in een context van culturele diversiteit. De betrokken zorgorganisatie heeft de organisatie van deze verhalentafels inmiddels zelf overgenomen.

**Alle onderzoeken en andere trajecten van het Ben Sajat Centrum zijn primair gericht op hun praktische en/of maatschappelijke bijdrage.**



- In andere trajecten zijn we als ‘kritische vriend’ meer volgend aan bestaande initiatieven. Ons onderzoek vormt daarbij een spiegel die bijdraagt aan het lerende vermogen van onze praktijkpartners. Een voorbeeld van zo’n traject was onze betrokkenheid bij de [Proeftuin rondom d’Oude Raai](#), waar we aansloten bij projectbijeenkomsten en meeliepen met betrokken professionals en andere stakeholders. In zulke trajecten leveren we een actieve bijdrage aan het initiatief zelf – bijvoorbeeld door onze observaties in te brengen tijdens projectbijeenkomsten, of door (de gevolgen van) nieuw ontwikkelde werkwijzen in kaart te brengen. Tegelijkertijd kijken we steeds naar de bredere relevantie van de opgedane inzichten. We vertalen deze in kennisproducten voor andere partijen die met vergelijkbare vraagstukken aan de slag gaan, of verwerken deze tot meer beschouwende artikelen over ontwikkelingen in het werkveld.
- In meer agenderende en inspirerende onderzoekstrajecten doen we onderzoek dat niet rechtstreeks gaat over een bestaand initiatief uit het professionele veld, maar wat hier wel waardevolle inzichten voor oplevert. Denk bijvoorbeeld aan het lopende onderzoek naar verrassende ‘attente plekken’ in de stad, waarbij we o.a. stilstaan bij de kansen en uitdagingen voor professionals die op zoek zijn naar een betekenisvolle verbinding met zulke plekken. Of een onderzoek hoe basisvaardigheden problemen op de werkplek kunnen voorkomen.
- Sommige projecten zijn rechtstreeks verweven met het mbo- en hbo-beroepsonderwijs. Zo dragen we binnen een aantal projecten bij aan het oprichten van Leerwerkplaatsen of Leer- en InnovatieNetwerken waarin opleiden, onderzoek en zorgpraktijk voortdurend aan elkaar verbonden worden. Ook zetten we samen met het ROC van Amsterdam projecten op waarin [studenten zelf onderzoek doen](#) naar een actueel thema in het zorgveld, en wij vervolgens met die studenten in gesprek gaan over de betekenis van hun bevindingen voor hun eigen professionele ontwikkeling.



## ***Kennisproducten en andere resultaten***

Vanuit onze onderzoeken ontwikkelen en verspreiden we regelmatig kennisproducten. Deze zijn altijd gericht op praktische en maatschappelijke impact, maar de manier waarop we deze impact proberen te bereiken verschilt. Met sommige producten proberen we relatief kant-en-klare handvatten te bieden aan professionals om met specifieke uitdagingen uit hun werk om te gaan, zoals bijvoorbeeld deze [‘sterk in werkkaarten’](#) voor professionals die werken met mensen met een licht verstandelijke beperking, of deze [toolkit om zelf aan de slag te gaan met een Leer- en InnovatieNetwerk](#). Deze toolkit is op [Zorg voor Beter](#) geplaatst.

Andere producten zijn meer beschouwend en agenderend van aard, zoals dit [artikel](#) waarin wordt stilgestaan bij het relatief lage vertrouwen in de ouderenzorg. Ook zoeken we steeds naar vormen die helpen om de juiste doelgroep te bereiken en brede verspreiding mogelijk te maken, zoals met onze [podcasts](#), een [magazine](#), of deze [animatie over bouwen aan vertrouwen](#).

Jaarlijks organiseren we sinds 2022 de Ben Sajat Conferentie een lezing voor professionals, onderzoekers, mantelzorgers en ervaringsdeskundigen. Maandelijks brengen we een [nieuwsbrief](#) uit met aankondigingen van conferenties en leerwerkplaatsen, onderzoeksresultaten en relevant nieuws. Met *Geron*, tijdschrift over ouder worden in een veranderende samenleving verzorgen wij sinds 2024 iedere maand een artikel over ouder worden in een veranderende samenleving verzorgen wij sinds 2024 iedere maand een artikel.

We publiceren ons werk (in samenwerking met onze onderzoekspartners) ook in academische journals,

omdat we het belangrijk vinden om ons werk actief te verbinden aan bestaande wetenschappelijke discussies en literatuur. We zien dit niet als een doel op zich, maar als middel om de kwaliteit van ons praktijkgerichte onderzoek te versterken.

Daarnaast organiseren we regelmatig leerwerkplaatsen en andere bijeenkomsten vanuit onze eigen (onderzoeks)trajecten of in samenwerking met partnerorganisaties. Deze bijeenkomsten zijn soms gericht op een specifieke groep professionals, soms zijn ze gericht op een breder publiek. Ook organiseren we leertrajecten rondom specifieke uitdagingen of ontwikkelingen in de stad, zoals de leergemeenschap die we samen met de Hogeschool van Amsterdam organiseren rondom de [Lang Leven Thuisflats](#).

Tot slot vervullen sommige programmaleiders ook aan verschillende (beleids)tafels de rol van adviseur.



# Programma's



# Programma Alledaagse Attentheid in de Superdiverse Stad

## Ontwikkelingen

Op 1 januari 2022 begonnen we het programma met één medewerker met 0,45 fte. Dit is stapsgewijs gegroeid naar inmiddels zes medewerkers die samen ruim 3 fte op het programma actief zijn. Deze uitbreiding was in eerste instantie mogelijk vanuit de meerjarige financiering vanuit het Ministerie van VWS. Dit hebben we vervolgens kunnen aanvullen met andere (project)subsidies die we in de laatste 2,5 jaar verworven hebben bij andere financiers (Gemeente Amsterdam en Stadsdeel Zuid; Kenniscentrum Ongelijkheid; Werkplaats Sociaal Domein Amsterdam en Omstreken; Agis Innovatiefonds).



Inhoudelijk hebben we het programma kunnen uitbouwen langs grofweg vier (onderling samenhangende) lijnen, met op elke lijn verschillende activiteiten, projecten en resultaten:

- Alledaagse Attentheid en de directe woonomgeving: Wat maakt dat medebewoners in een wooncomplex naar elkaar omkijken en eventueel een helpende hand uitsteken? Hoe ziet 'de gemeenschap' (in de praktijk: een uiteenlopende verzameling aan relaties tussen diverse bewoners) in een complex met geclusterde seniorenwoningen eruit, en in hoeverre vervult dit hun de sociale en ondersteuningsbehoeften? En hoe kunnen professionals hier een bijdrage aan leveren? Aansluitend bij de grote aandacht voor (en belofte van) geclusterd wonen, doen we onderzoek bij de [Lang Leven Thuisflats](#), waarvoor we samen met de HvA een kennisprogramma hebben opgezet. Daarnaast onderzoeken we met het project [Architectuur van Alledaagse Attentheid](#) hoe de fysieke inrichting van de leefomgeving kan bijdragen aan ontmoeting en omkijken naar elkaar. We zijn daarbij ook als kennispartner aangehaakt bij de [Stuurgroep Geclusterd Wonen voor Ouderen](#) van de Gemeente Amsterdam.
- Alledaagse Attentheid en het belang van attente plekken in de buurt: Sommige plekken in de buurt kunnen voor buurtbewoners als bron van alledaagse attentheid fungeren: het zijn plekken waar je gezien wordt, waar bezoekers



of medewerkers signaleren dat iemand een helpende hand nodig heeft, en deze vervolgens ook bieden. We onderzoeken 'attente plekken' die worden geïnitieerd vanuit het professionele domein, zoals rondom het [Menno Simonszhuys](#) en diverse locaties waar 'inloop dagbesteding' wordt aangeboden. Daarnaast zien we ook de waarde van [plekken waar géén professionals aanwezig zijn](#), maar die desalniettemin (of soms juist: daardoor) aantrekkelijke 'attente plekken' voor buurtbewoners zijn. Daarbij ligt de nadruk plekken die in de basis een commerciële functie hebben (een café, een boekhandel, een kapper, of een buurtwinkel), maar die nadrukkelijk ook een sociale functie hebben voor buurtbewoners. Wat maakt deze plekken aantrekkelijk voor bezoekers, wat is er voor de betrokken ondernemers nodig om deze sociale rol te vervullen, en welke kansen en uitdagingen liggen er voor betekenisvolle verbindingen van zulke plekken met professionals?

- Om de zorg en ondersteuning betaalbaar en organiseerbaar te houden, wordt vaak een beroep gedaan op naasten. De overheid heeft dus een groot belang bij sterke steunende sociale netwerken. Veel minder aandacht is er voor de vraag hoe sociale netwerken kunnen worden uitgebreid en versterkt. Het uitgangspunt van het onderzoek naar dwarsverbindende praktijken is dat de manier waarop de overheid zorg en ondersteuning organiseert van invloed is op de verhouding tussen burgers. Een dwarsverbindende praktijk is een zorg of ondersteuningspraktijk die sociale netwerken versterkt. Een voorbeeld uit een ander domein is centering zwangerschap. Hierbij krijgen zwangere vrouwen niet individuele begeleiding tijdens de zwangerschap, maar in een vaste groep. Door deze organisatie van de zorg ontstaan netwerken in de buurt tussen (aanstaande) moeders met kinderen in dezelfde leeftijd. In deze onderzoekslijn worden gezocht naar bestaande dwarsverbindende praktijken rondom ouderen, mensen met psychische kwetsbaarheden en/of een verstandelijke beperking? Ook wordt geanalyseerd hoe zulke initiatieven navolging kunnen krijgen.

**Om de zorg en ondersteuning betaalbaar en organiseerbaar te houden, wordt vaak een beroep gedaan op naasten. De overheid heeft dus een groot belang bij sterke steunende sociale netwerken.**

- Toegankelijke zorg en ondersteuning in de buurt: Niet alle buurtbewoners maken ook daadwerkelijk gebruik van zulke 'attente plekken'. En uiteraard zijn er grenzen aan wat deze plekken aan ondersteuningsvragen kunnen adresseren. We doen daarom ook onderzoek naar de toegankelijkheid van de beschikbare professionele ondersteuning, en hoe verschillende buurtbewoners deze toegankelijkheid verschillend ervaren. We doelen hierbij niet (alleen) op toegankelijkheid in fysieke of financiële zin, maar met name op de meer 'relationele' kant van toegankelijkheid: hebben mensen het vertrouwen dat ze geholpen zullen worden als ze contact leggen met een professional of naar een loket stappen? En als ze die stap zetten: hebben ze dan het gevoel adequaat geholpen te worden? En ook: wat kunnen professionals samen met buurtbewoners doen om tot meer adequate antwoorden te komen op de ondersteuningsbehoeften van (met name) ouderen en mensen met een verstandelijke beperking? We onderzoeken deze vragen o.a. rondom [Proeftuin d'Oude Raai](#) (waar professionals en buurtbewoners samenwerken om thuiswonende ouderen beter te ondersteunen), maar ook kijkend naar [ongelijkheid in de ouderenzorg](#), en naar diversiteits-sensitieve ondersteuning aan [families die er bewust voor kiezen om thuis te blijven zorgen voor een naaste met een verstandelijke beperking](#).

## Resultaten

**Sinds 2022 heeft het programma een diverse reeks aan concrete kennisproducten, bijeenkomsten en media-uitingen voortgebracht: artikelen, rapportages, symposia, magazine-interviews, (key note) optredens bij diverse bijeenkomsten, een animatievideo, podcasts, en meer (zie de bijlage voor een volledig overzicht). De term **alledaagse attentheid is als lemma opgenomen in de Lexicon Nabijheid en Sociaal Werk (2023).****

Een belangrijke verworvenheid is dat we onszelf in de stad de afgelopen jaren nadrukkelijk als kennispartner hebben gepositioneerd rondom thema's als zorgzame gemeenschappen, informele ondersteuning, ongelijkheid, en buurtgericht werken in zorg en ondersteuning. Hoewel bovengenoemde projecten allemaal een stevige onderzoekscomponent bevatten, trekken we steeds samen op met de betrokken partners in de stad om zowel tijdens als na de onderzoeksactiviteiten gezamenlijk te leren en reflecteren op de praktische implicaties van de bevindingen. Zowel de betrokken hoogleraar als de programmaleider hebben op vele landelijke congressen en bijeenkomsten gesproken. Niet alleen op het terrein van zorg en welzijn maar juist ook voor woningcorporaties, gebiedsontwikkelaars en beleggers.

Hierbij helpt het dat er veel inhoudelijk raakvlakken en mogelijkheden tot kruisbestuiving bestaan tussen de diverse projecten, en dat we voortbouwen op langdurige samenwerkingsrelaties die zich niet beperken tot de looptijd van een enkel project. Zo hebben we op diverse momenten de bevindingen uit ons onderzoeken bij zowel het Menno Simonszhuys als bij de Proeftuin rondom d'Oude Raai ingebracht in het leertraject rondom de Lang Leven Thuisflats, en ook kennisuitwisseling tussen de diverse betrokken partijen kunnen faciliteren. Vanuit ons onderzoek naar de 'thuiscoach' uit de Proeftuin rondom d'Oude Raai denken we actief mee over hoe de ontwikkelde werkwijze op andere plekken ingezet kan worden. In verschillende trajecten die we met onderzoek volgden sloten we aan bij 'ontwikkelbijeekkomsten' en bijeenkomsten met (o.a.) management, directie en bestuur uit de desbetreffende organisaties, met de gemeente, verzekeraars, de NZa, en diverse andere partijen. De bijdrage die we daarmee hebben geleverd aan de onderzochte initiatieven worden positief gewaardeerd.

**“De betrokkenheid van het Ben Sajet Centrum heeft een hele grote meerwaarde gehad omdat ze én kritisch waren op wat er gebeurde, kritisch konden meelopen, maar ook de hele werkwijze die we met elkaar hebben ontwikkeld hebben beschreven op een hele gedegen wijze, zodat we die hebben kunnen verspreiden.”**

(projectleider Proeftuin rondom d'Oude Raai in [podcast](#))



Voor de onderzoekslijn Dwarsverbindende praktijken is een reportage gemaakt van oases voor mensen met een gevoeligheid voor psychoses. In deze oases leven 30-35 mensen met een gevoeligheid voor psychose bij elkaar in de buurt (op pantoffelafstand), ze beheren met elkaar een gemeenschappelijke ruimte, nemen deel aan gezamenlijke activiteiten (zoals samen eten) en hebben allemaal dezelfde zorgaanbieder. Bijzonder aan de oases is ook de sterke betrokkenheid van de ouders van bewoners. De reportage over de oases is gepubliceerd in Het Parool. Met de besturen van de oases wordt vervolgens samengewerkt aan een routekaart om deze manier van werken navolging te laten krijgen.

In het tijdschrift Sociaal Bestek is ook een artikel geschreven over het concept dwarsverbindende praktijken of cross linking practices.

Woongemeenschappen waarbij mensen met verschillende achtergronden samenwonen en gezamenlijke activiteiten ondernemen vormen ook een dwarsverbindende praktijk. Samen met

Jeugdzorginstelling Levvel is de tot standkoming van De Tafelberg gereconstrueerd. De Tafelberg, op een plek van wanhoop, een gemeenschap van hoop. In De Tafelberg wonen jongeren uit de jeugdhulp samen met studenten en werkende jongeren. Ze wonen op de locatie van de oude gesloten jeugdhulp (De Koppeling). De totstandkoming van De Tafelberg legt belemmeringen bloot die ook opgaan voor gezamenlijk wonen projecten voor andere doelgroepen (zoals ouderen, mensen met een verstandelijke beperking of psychische kwetsbaarheid).

**Klik hier om direct naar het overzicht output en impact te gaan.**



## ***Blik op de toekomst***

**Naast de verdere uitbouw en afronding van bovengenoemde activiteiten hebben we binnen het programma Alledaagse Attentheid diverse inhoudelijke aandachtspunten geformuleerd voor de komende jaren (tot eind 2025 en verder).**



De relatie tussen woonzorglocaties en de buurten waarin ze gevestigd zijn. Hoewel met o.a. de Lang Leven Thuisflats wordt ingezet op het creëren van woonomgevingen waarin oudere buurtbewoners zich ondanks toenemende kwetsbaarheid beter kunnen redden, zullen de meeste ouderen nog steeds in een zelfstandige woning wonen. Voor die groep kunnen de woonzorglocaties in de buurt echter nog steeds een bijdrage leveren aan het langer thuis wonen (bijv. vanwege het beschikbare voorzieningenaanbod, of vanwege de mogelijkheden tot ontmoeting en activiteiten). Andersom wordt er vanuit deze locaties zelf ook gezocht naar het verstevigen van hun relatie met de buurt waarin ze gevestigd zijn. Verschillende doelen en belangen lopen hierbij door elkaar, zoals de waarde die deze relatie kan hebben voor

'eigen' bewoners of juist voor buurtbewoners, maar bijvoorbeeld ook de wens vanuit een organisatie om vrijwilligers uit de buurt te werven of om potentiële toekomstige cliënten te bereiken. Juist daarom is het relevant om te onderzoeken hoe deze 'buurtrelaties' vanuit woonzorgcentra zich kunnen ontwikkelen op een manier die voor alle betrokken partijen van meerwaarde is.

# Programma Mensen met een Verstandelijke Beperking

## Ontwikkelingen

**Het programma 'Mensen met een verstandelijke beperking' is gericht op het verbeteren van zorg en ondersteuning voor mensen met verstandelijke beperkingen en hun naasten, vooral binnen de grootstedelijke context van Amsterdam. Sinds 2022 hebben zich veel ontwikkelingen voorgedaan binnen dit programma.**

Per 1 mei 2024 is [Femmianne Bredewold](#) benoemd tot bijzonder hoogleraar 'Samenleven met Verschil' door het college van bestuur van de Universiteit voor Humanistiek. Femmianne Bredewold vervangt prof. Dr. Xavier Moonen als voorzitter van het programma 'mensen met een verstandelijke beperking'. De leerstoel is gevestigd door het Ben Sajat Centrum en richt zich op de vraag hoe je inclusief burgerschap kunt realiseren voor en met burgers met ondersteuningsbehoeften. Hierbij is er speciale aandacht voor het samenleven in verbanden waar mensen met diverse beperkingen en complexe problematiek deel van uitmaken.

Binnen het programma focussen we ons op verschillende doelgroepen binnen de zorg voor mensen met beperkingen en onderzoeken we hoe we deze groepen kunnen opnemen in zorgnetwerken in onze samenleving. Zo is er aandacht voor mensen met een zogenoemde LVB+ (een lichte verstandelijke beperking met bijkomende problematiek), mensen met NAH (niet-aangeboren-hersenletsel) en hebben we aandacht voor de toenemende groep van oudere cliënten met verstandelijke beperkingen. We doen praktijkgericht actieonderzoek, samen met de betrokken zorg- en onderwijsorganisaties in en rondom Amsterdam.

Het Ben Sajat Centrum hecht veel waarde aan de actieve inbreng van de mensen over wie het gaat: Amsterdammers met een langdurige zorgvraag. Sinds mei 2023 is er met het oog daarop in samenwerking met Buro Ervaringskracht van Cordaan een ervaringsdeskundige met een lichte verstandelijke beperking gestart als (co-)onderzoeker binnen het programma voor 4 uur per week. De onderzoekers (3 fte) die aan het programma zijn verbonden hebben allen een naaste met een beperking. Binnen de programmaraad, die 1 tot 2 maal per jaar bijeenkomt, nemen ervaringsdeskundige naasten deel. Zij denken mee over de relevantie van vernieuwende en verbindende ontwikkelingen voor maatschappij en zorginstellingen en over de samenhang van producten (onderzoek, praktijk en kennisoverdracht).





## ***Resultaten***

**We hebben ons steeds meer gepositioneerd als kennispartner voor praktijkgericht onderzoek naar mensen met een beperking, waarbij het verbeteren en innoveren van kwaliteit van zorg en leven van mensen met diverse beperkingen in de grootstedelijke context centraal staat. Het Ben Sajat Centrum maakt deel uit van de Associatie van Academische Werkplaatsen Verstandelijke Beperkingen. We werken met de andere academische werkplaatsen, praktijkorganisaties en onderwijsinstellingen samen aan het verbeteren van de kwaliteit van zorg en ondersteuning aan mensen met beperkingen in de langdurige zorg en aan het versterken van hun positie in de samenleving.**



**Klik hier om direct naar het overzicht output en impact te gaan.**



Sinds 2022 heeft het programma diverse kennis- en praktijkproducten en rapportages opgeleverd. Ook zijn er verschillende bijeenkomsten georganiseerd en zijn de resultaten verspreid op diverse nationale en internationale symposia en congressen. Binnen alle projecten vervlechten we onderzoek, praktijk en onderwijs. Zo heeft het recent afgeronde project *'Samen werken, werkt!'*, naast een onderzoeksrapport, twee mooie producten opgeleverd: een scholingsmodule en een hulpmiddel (*Sterk in Werkkaarten*).

Van andere projecten, zoals het *actieonderzoeksproject "de Geuzenhoek"*, maakten we een podcast en gaven we een presentatie op het internationale congres The European Association for Mental Health in Intellectual Disability (EAMHID). Voor het project *"Basisvaardigheden van medewerkers in de zorg"* presenteerde we in de plenaire zaal tijdens de Dag van de Participatie georganiseerd door het Centrum voor Cliëntervaringen. Vanuit het deelproject "De eigenwaarde van geld", onderdeel van het project "Meer op eigen benen in de etnisch diverse stad", is naast een *onderzoeksrapportage* ook een handreiking voor begeleiders van mensen met een lichte verstandelijke beperking geschreven. Gedragsdeskundige Simme van Hetteema (Cordaan), over het onderzoek van de Geuzenhoek: "Het leuke aan actieonderzoek is dat de feedback en de informatie van de onderzoeker direct bij ons terecht komt, waardoor we er heel snel wat mee kunnen doen. En doordat de onderzoeker op de werkvloer is, ziet de onderzoeker de dagelijkse dingen zoals de cliënt het beleeft en is er ook laagdrempelig contact. Hierdoor krijgt de onderzoeker een beeld van wat we hier doen en beogen. De brug tussen de wetenschappelijke wereld en de praktijk wordt zo een stuk kleiner." - bron: *podcast*

**"De set Sterk in Werk kaarten helpt jongvolwassenen met een LVB en psychische problemen in het bepalen wat voor hén van belang is om een betaalde baan te vinden en te behouden. De kaarten kunnen ook door het netwerk of de werkgever worden gebruikt om te bepalen wat zij belangrijk vinden in het belang van de jongvolwassene. En daar gaat het uiteindelijk om. Samen zorgen dat meer mensen echt meedoen in de samenleving."**

Projectleider "Samen Werken, Werkt!", Gabe de Vries (Cordaan), over het eindproduct. Bron: voorwoord *eindverslag Samen werken werkt*

## ***Blik op de toekomst***



Gegeven de toenemende druk op de zorg en de vraag van cliënten en verwanten om zorg onder hun voorwaarden vorm te geven, willen we ons in de lijn 'Mensen met een Verstandelijke Beperking' de komende jaren sterk richten op vraagstukken die verband houden met deze maatschappelijke ontwikkelingen. Een belangrijke impuls om in de praktijk met deze ontwikkelingen aan de slag te gaan, is het nieuwe door ZonMw gefinancierde onderzoeksproject 'Wie heeft het voor het zeggen?'. In dit project onderzoeken we samen met drie zorgorganisaties, het ROC en de HvA hoe we zorg in samenspraak met cliënten, naasten, vrijwilligers en het bredere netwerk zo kunnen vormgeven dat de kwaliteit van zorg gewaarborgd blijft, terwijl

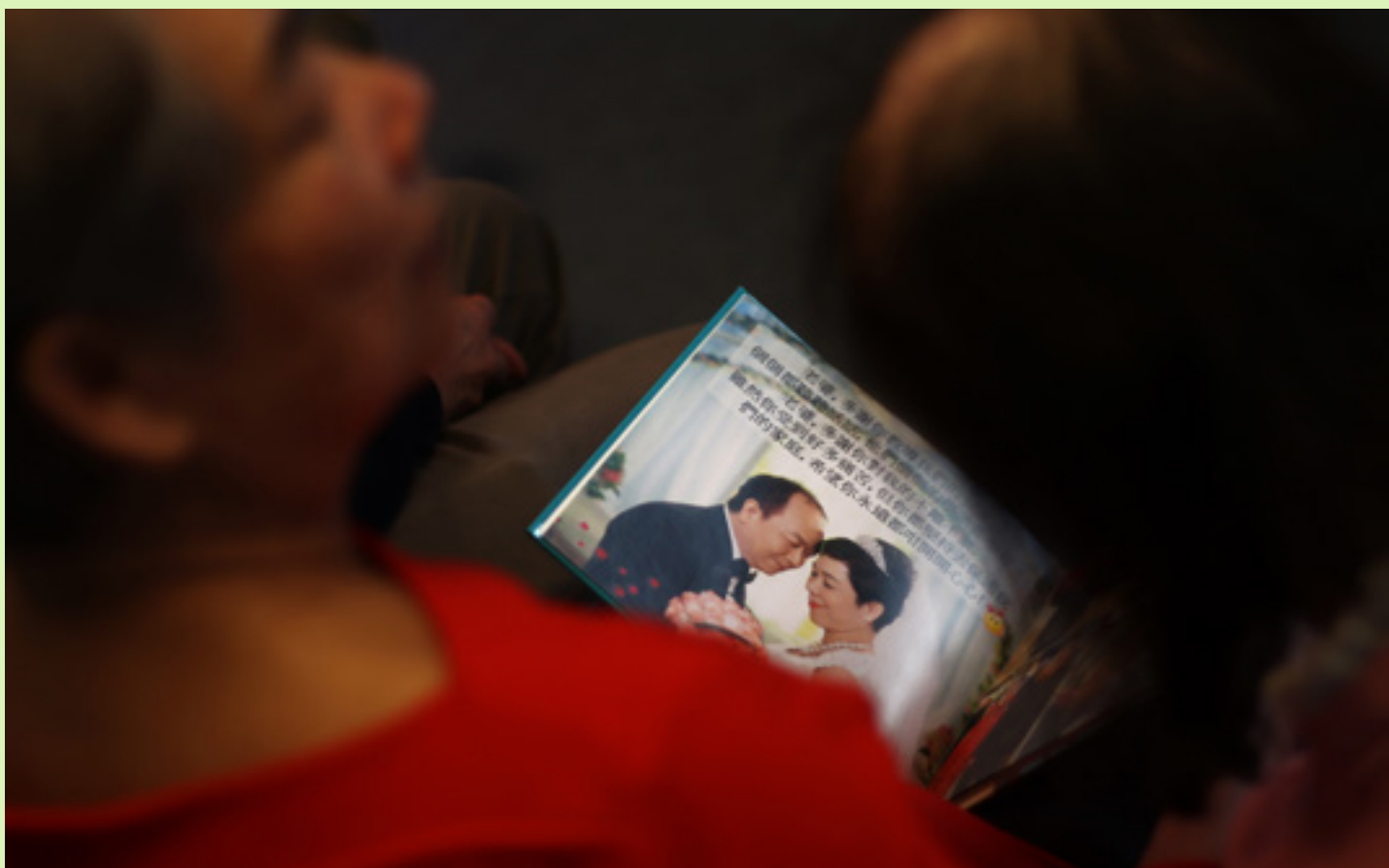
we beter samenwerken met alle betrokkenen en oog hebben voor hoe zorg duurzamer kan worden vormgegeven. Daarnaast ontwikkelen we andere onderzoeksprojecten en initiatieven die verband houden met een betere samenwerking tussen formele en informele zorg. We zijn bijvoorbeeld bezig met praktijkpartners om een nieuw onderzoek op te zetten gericht op het ondersteunen van families en familieleden van mensen met een beperking en we richten ons op het in kaart brengen van initiatieven die de rol van broers en zussen bij de zorg verbeteren. Bij al onze inspanningen houden we voortdurend rekening met cliënten met complexe en meervoudige problematiek, en de impact van de verschuivingen in de zorg op hun situatie.



# Programma Diversiteit en Dementie in de Grote Stad

## **Ontwikkelingen**

**Het aantal mensen met dementie in Amsterdam neemt de komende jaren enorm toe. De meesten onder hen zullen thuis blijven wonen. Helaas sluit de geboden zorg en ondersteuning nog onvoldoende aan bij de wensen en behoeften van deze groep en hun naasten. Al sinds de start van het Ben Sajet Centrum is er veel aandacht voor de 'mens achter de ziekte'. Mensen met dementie hebben het, net als ieder ander, nodig om als volwaardig mens gezien te worden. Dit geldt uiteraard ook voor de snelgroeiende groep ouderen met een migratiegeschiedenis.**



Het programma Diversiteit en Dementie biedt inzicht in de verschillende leefwerelden van ouderen door middel van kwalitatief en participatief onderzoek. In samenwerking met ouderen met een migratiegeschiedenis, hun naasten, vrijwilligers en beroepskrachten, richten we ons op ervaringsverhalen van zowel ouderen als medewerkers in de zorg. We onderzoeken en analyseren deze levensverhalen met als doel beter te begrijpen welke rol migratie, ouder worden en dementie (zowel afzonderlijk als in combinatie) in hun leven speelt in het project [Verhalen verbinden](#).

We betrekken een ruimere groep van ervaringsdeskundigen, experts, denkers, schrijvers, kunstenaars en wetenschappers uit diverse sectoren bij de duiding van de opgehaalde levensverhalen. Door het delen van kennis streven we naar ondersteuning en zorg die aansluit op de diverse leefwerelden, zowel thuis als in het verpleeghuis. Hoewel het aantal onderzoekers (1,5 fte) in deze programmalijn werkt intensief samen met professionals in de aangesloten zorgorganisaties.



## Resultaten

In diverse zorgorganisaties zijn sinds 2022 verhalentafels georganiseerd om verhalen over reizen, eten, gezondheid en feesten met elkaar te delen. De bijeenkomsten -vaak met een maaltijd- brengen culturen en ervaringen samen, benadrukken het belang van luisteren en begrip hebben en tonen de enorme culturele diversiteit in het ouder worden in Amsterdam. De verhalentafels lieten zien dat verhalen delen verbindt waardoor ouderen en zorgprofessionals elkaar beter begrijpen. In de [Ben Sajet Podcastserie Blijmakers en andere zorgpioniers](#), vertellen zorgmedewerkers over hun ervaringen met de [Verhalentafels](#) binnen zorgorganisatie Amsta.

Een van de deelnemers werkzaam in de zorg gaf kernachtig de waarde van een verhalentafel weer: "Verhalen van iemand met dementie en een migratiegeschiedenis, over het ouder worden in Nederland, leren ons niet alleen het onbekende, maar houden ons ook een spiegel voor."

In de afgelopen jaren zijn er verschillende handreikingen en kennisproducten Cultuursensitief werken verschenen. Hoewel dergelijke handreikingen vele aspecten van cultuursensitief werken behandelen ontbreekt soms aandacht voor een specifiek vraagstuk of doelgroep. Zo is vanuit het programma Diversiteit en Dementie expertise ingebracht voor de [Handreiking Cultuursensitief omgaan met onbegrepen gedrag bij mensen met dementie in de thuissituatie](#). In dit project is nauw samengewerkt met de Hogeschool Windesheim, Inholland, Cordaan en Carintreggeland.

Omdat het bij het leveren van goede zorg en ondersteuning aan mensen met verschillende geschiedenissen vaak nog gaat om bewustwording -wat is goede zorg, hoe werk je goed samen met naasten en mantelzorgers- is daar in het programma veel aandacht voor. Zo is bijgedragen aan een reeks van debatten, rondetafelgesprekken, lezingen, webinars, podcasts en zijn er workshops in het hele land verzorgd om zorgprofessionals, mantelzorgers en vrijwilligers mee te nemen in de kansen om cultuursensitief te werken of te versterken. Enkele voorbeelden: podcast Onbereikbare ouderen, webinar Waardigheid en Trots over cultuursensitieve

**"Verhalen van iemand met dementie en een migratiegeschiedenis over het ouder worden in Nederland, leren ons niet alleen het onbekende, maar houden ons ook een spiegel voor."**

zorg, workshop 'Goed leven met dementie', podcast Cultuursensitieve zorg van de Raad van Ouderen.

De bijdragen hebben zich niet beperkt tot uitwisseling van ervaringen in de langdurige zorg maar bijvoorbeeld ook in de ziekenhuiszorg. Voorbeelden daarvan zijn gegeven workshops diversiteit in de zorg in samenwerking met Inholland, Erasmus Medisch Centrum, en het Groenehart Ziekenhuis. Zo verspreiden we opgedane kennis en ervaring binnen het programma Diversiteit en Dementie en dragen de projecten bij aan een genuanceerder begrip van levenservaringen, kennis en gedrag vanuit het perspectief van de ouderen. We creëren ruimte voor het ontstaan van een

**Klik hier om direct naar het overzicht output en impact te gaan.**



beter begrip en bewustzijn rondom diversiteit en dementie. Daarnaast formuleren we aanbevelingen voor beleids- en praktijkverandering op het gebied van gezondheidsverschillen. We brengen inclusie van migrantenouderen met en zonder dementie onder de aandacht binnen de lokale en landelijke politiek, onder zorg- en welzijnsinstellingen en andere betrokken organisaties. We onderhouden aandacht op bestuurlijk, management en uitvoerend niveau en contacten met de verschillende (etnische) doelgroepen. We delen de inzichten en aanbevelingen uit onze projecten middels bijeenkomsten en (wetenschappelijke) publicaties. In het najaar zal hierover een artikel in *Geron* verschijnen. Zo is de programmaleider Diversiteit en Dementie een veel gevraagd spreker en

deelnemer aan klankbordgroepen. Hieronder enkele voorbeelden van gremia waarin inzichten vanuit onderzoek zijn ingebracht:

- Klankbordgroep Nationale ombudsman over cultuursensitiviteit
- Klankbordgroep VWS WOZO
- Kernteam ontwikkeling kenniscentrum diversiteit en dementie (landelijk)
- Ronde tafelgesprek Tweede Kamer over inclusieve zorg
- Workshops conferentie Een nieuwe generatie ouderen langer thuis
- Workshops digitaal platform Deelmee

# Programma Alledaagse Attentheid in de Superdiverse Stad

## ***Blik op de toekomst***

Opbrengsten uit diepte- interviews en verhalentafels vormen de basis van conceptuele verdieping rondom ouder worden, dementie en migratiegeschiedenissen. Zo bewogen we theorie en praktijk op het gebied van diversiteit van migratiegeschiedenissen en dementie beter op elkaar aan te laten sluiten. Samen met de Vrije Universiteit Amsterdam analyseren we de verzamelde levensverhalen om de rol van migratie en dementie (zowel afzonderlijk als in combinatie) in het leven van ouderen en de zorg voor hen te begrijpen.

We streven naar een meer diverse representatie van ouderen (ondervertegenwoordigde etnische groepen, verschillende migratiegeschiedenissen, gender, leeftijd). We blijven inclusie van migrantenouderen met en zonder dementie onder de aandacht brengen binnen de lokale en landelijke politiek, onder zorg- en welzijnsinstellingen en andere betrokken organisaties. We blijven de inzichten en aanbevelingen uit onze projecten delen middels bijeenkomsten en (wetenschappelijke) publicaties. Uiteraard putten we uit bestaande [literatuur](#) en recente ervaringen.



De komende periode zal een serie ontmoetingen de basis vormen van verdere ontwikkeling en kennisdeling. In samenwerking met een van de zorgorganisaties is een Toolkit Verhalen Verbinden in de maak. De hierin beschreven methodieken worden doorontwikkeld. De handreikingen moeten gezien worden als 'groeidocument' zodat nieuwe inzichten steeds toegevoegd kunnen worden. Het streven is met de methodiek elementen uit de opgehaalde verhalen op te nemen in de verschillende domeinen van het zorgplan. Ook aan andere zorgorganisaties die cultuursensitief werken in hun organisatie verder willen brengen, zal deze methodiek aangeboden worden. De eerste leerwerktafels leverden positieve reacties op. De geleverde input uit de verhalentafels, interviews en focusgroepen, biedt mogelijkheden voor meer kwalitatief en etnografisch onderzoek. Deze data dragen bij aan het vormen van een zogenaamde koplopersgroep die diverssensitieve zorg verder brengt.

Netwerkversterking en verbreding via partners, onderwijs, praktijkorganisaties blijft van belang om inzichten duurzaam te borgen in werkwijzen en beleid. Ook zullen we aandacht houden voor de vraag hoe inzichten van specifieke groepen waar dankzij Verhalentafels en Leerwerkbijeenkomsten een goede relatie mee is ontstaan, onder de aandacht van instellingen en gemeente gebracht kunnen worden. Het gaat bijvoorbeeld om ervaringen en inzichten van Chinese ouderen van Tien Yan en Hindoestaanse ouderen van Anand Joti. Een zogenaamde Koplopersgroep in de stad met medewerkers vanuit instellingen en gemeente spelen hierbij een belangrijke rol.



# Programma Leren, Verbeteren en Implementeren

## Ontwikkelingen

**Het programma leren, verbeteren en implementeren is in 2021 gestart, nadat men bij het Ben Sajet Centrum dit als het grote vraagstuk in de langdurige zorg zag en wilde aansluiten op de landelijke tendens waarin gepleit wordt voor meer aandacht voor implementatie (Nationaal Zorginstituut, 2021). Er is voldoende kennis ontwikkeld, maar deze kan nog veel beter in de praktijk worden gebracht, aansluitend op de behoeften van cliënten en hun naasten, en daarmee bijdragen aan de kwaliteit van leven van cliënten en hun naasten.**

In het voorjaar van 2022 is het programma gestart met de programmaleider (0,4 fte) die tevens ook een aanstelling heeft in het hbo-onderwijs en een senior onderzoeker (0,4 fte) die ook een aanstelling heeft in het wetenschappelijk onderwijs. In het voorjaar van 2023 is een tweede senior onderzoeker (0,6 fte) aangesteld. Een van de onderzoekers wordt gefinancierd vanuit het practoraat 'De Mbo-er als onderzoeker' van het ROC van Amsterdam, en doet onderzoek naar het [Smarthouse](#). Daarmee staan we als Ben Sajet Centrum ook met één poot in het mbo-onderwijs. Gedurende het project '[samenwerking van professionals en naasten](#)' is een co-onderzoeker, een blijmaker/persoonlijk begeleider van de Nieuwe Sint Jacob, aangesloten. Binnen ons programma is het nadrukkelijk onze bedoeling dat de onderzoeksprojecten in samenwerking met de praktijk en het onderwijs worden uitgevoerd.

Het programma Leren, Verbeteren en Implementeren bouwt voort op het netwerk wat is opgericht vanuit het door ZonMw-gefinancierde project 'leren en verbeteren in de verpleeghuiszorg' (2019-2022). Leren, Verbeteren en Implementeren richt zich met name op de methodische, procesmatige kant. Het uitgangspunt is dat het leren, verbeteren en implementeren ook altijd in samenwerking met de cliënt en diens naaste plaats vindt. Onze werkwijze kenmerkt zich door steeds weer samen met de teams een ontwikkelingsproject, een leertraject, een actieonderzoek aan te gaan. Daarbij beperken we ons niet alleen tot de professionals, maar ook aanstaande professionals doen mee.

**Onze werkwijze kenmerkt zich door steeds weer samen met de teams een ontwikkelingsproject, een leertraject en een actieonderzoek aan te gaan.**



Binnen het programma staan twee thema's centraal: interprofessioneel leren en samenwerken, en een leven lang (hybride) leren.

Interprofessioneel leren en samenwerken draagt bij aan implementatie van persoonsgerichte en integrale zorg en ondersteuning, waarbij de cliënt zoveel mogelijk eigen regie heeft over dat wat belangrijk voor hem/haar en zijn/haar naasten is. Interprofessioneel samenwerken leidt tot beter om kunnen gaan met chronische complexe zorg (Van Royen, 2009), het geeft een verbetering van de kwaliteit van zorg en leidt tot deskundigheidsverruiming (Boersma & Gobbens, 2021), men communiceert beter en effectiever doordat men tegenover elkaar verantwoording aflegt en bewuster met de dingen omgaat. Vragen die ons binnen dit thema bezig houden zijn: Welk nieuw type professionals (bijv. mensen met een kunstachtergrond die worden opgeleid tot persoonlijk ondersteuner in dementiezorg) kunnen we opleiden? Hoe kunnen

professionals met en zonder zorgachtergrond, professionals en niet-professionals (naasten, vrijwilligers), en professionals en cliënten samen leren en werken?

Bij het thema 'een leven lang (hybride) leren' houden we ons bezig met vragen als: Hoe kunnen zittende professionals (van schoonmakers tot arts) en professionals in opleiding samen leren, ontwikkelen en innoveren zodanig zij geboeid, verbonden en behouden blijven voor de zorgpraktijk? Wat zijn veelbelovende leerpraktijken in de ouderen- en gehandicaptenzorg: wat werkt voor wie, wanneer, waar en waarom? Hoe kunnen we deze stimuleren en borgen? Binnen dit thema richten we ons op zowel het formele leren, als bij- en nascholing en learning on the job. Immers tijd vrijmaken voor leren is tegenwoordig problematisch.

## Resultaten

Sinds 2022 heeft het programma een diverse reeks aan concrete kennisproducten, bijeenkomsten en benoeringen voortgebracht: artikelen, rapportages, handleidingen, symposia, werkplaatsen, optredens bij diverse bijeenkomsten, een korte video, podcasts, twee recent opgerichte LeerWerkPlekken (LWP), een prijs voor beste artikel en een benoeming als koploper.



Inmiddels durven we te zeggen dat het programma leren, verbeteren en implementeren een goed gekozen en belangrijke toevoeging is aan de programmalijnen van het Ben Sajet Centrum. Alle zorg, welzijn en onderwijspartners ervaren dat leren en implementeren 'belangrijke, maar ook lastige vraagstukken' zijn, waarvan het goed is dat daar expliciet aandacht voor is. Men is erg geïnteresseerd in de 90-dagen leercyclus (zie [90-dagen-leercyclus](#)), met name het kort cyclische karakter (drie maanden) spreekt aan. De vraagstukken die worden onderzocht in een 90-dagen cyclus hebben als oogmerk om te leren, te innoveren, kwaliteitsvraagstukken op

te lossen en te implementeren. Met behulp van deze methodiek hebben we op een locatie van de Zonnehuisgroep Amstelland alle drie teams geholpen om een bespreekmethode van complexe cliëntsituaties te ontwikkelen en deze zodanig aan te passen dat het aansluit bij hun werkproces. Een van de medewerkers beschrijft het effect hiervan als volgt:

*'Dus het lijkt nu niet alsof dat alleen bij mij ligt. Het voelt als meer samen. Dan heb ik meer het gevoel dat we werken aan gedrag, in plaats van steeds maar over het gedrag te blijven spreken.'*





**Klik hier om direct naar het overzicht output en impact te gaan.**

Een mooi voorbeeld interprofessioneel leren is het onderzoek naar de [Blijmakers](#) en het lopend onderzoek naar de samenwerking tussen [professionals en naasten](#) bij Amstelring. Dat samenwerking met niet-professionals niet eenvoudig is, maakt deze professional goed duidelijk:

*'Het gaat natuurlijk ook om hoe je dan in één zo'n team maximaal zou moeten kunnen samenwerken. Ik hoor je al zeggen: nou ja, de zorg blijft toch eindverantwoordelijk waardoor je dus eigenlijk als zorgmedewerker ook zicht moet hebben op wat vrijwilligers en naasten doen, dat je die eigenlijk nooit zelfstandig aan de slag kan laten gaan. Ik zit daar ook nog even over te denken. (zorgverlener)'*

Het leren stimuleren we op verschillende manieren, bijvoorbeeld door kwalitatief onderzoek te doen en spiegelbijeenkomsten te houden, zoals over [probleemgedrag in de langdurige zorg](#), maar ook door het regelmatig organiseren van werkplaatsen waar professionals, docenten en studenten, beleidsmakers elkaar ontmoeten. Daarnaast stimuleren we het interprofessioneel leren ook door het oprichten van leergemeenschappen, zoals in 2020 twee Leer- en InnovatieNetwerken in de Geriatrische RevalidatieZorg en in 2024 twee LeerWerkPlaatsen binnen de gerontopsychiatrie en de verstandelijk gehandicaptenzorg (project '[samen beslissen en passende zorg](#)'). Leren van en met elkaar over de organisaties heen vindt onder andere plaats door online uitwisselingssessies zoals '[gluren bij de burens](#)', waarbij uitwisseling van goede praktijken tussen zorg/welzijnprofessionals, studenten, cliënten/naasten, opleiders en managers van zorginstellingen en het mbo- en hbo- onderwijs plaats vindt. Leren van interprofessionele samenwerking vindt ook plaats in de zogenaamde tussenvoorzieningen, voorzieningen voor flexibele dagbesteding, welzijn van cliënten en mantelzorgers met meestal een logeermogelijkheid. In 2023 hebben wij in opdracht van het Wetenschappelijk Instituut van de 50plus partij onderzoek gedaan naar deze innovatieve [tussenvoorzieningen](#).

## ***Blik op de toekomst***

**Naast de verdere uitbouw en afronding van bovengenoemde activiteiten richten we ons op het programma-overstijgend werken van het programma leren, verbeteren en implementeren.**

We gaan de 90 dagen leercyclus op meerdere plekken inzetten als methodiek om kort, cyclisch te kunnen innoveren en implementeren. De twee onderzoekers van het programma leren, verbeteren en implementeren en van diversiteit en dementie, volgen samen de Quality Improvement Academy van het AmsterdamUMC. Dit leertraject is evenals onze 90 dagen leercyclus gestoeld op het gedachtengoed van het Institute for Healthcare Improvement. In het leertraject werken zij samen de casus uit: het implementeren van de verhalentafel als methode om meer persoonsgericht te kunnen werken. Ook hopen we een subsidie aanvraag toegekend te krijgen, waarmee we met behulp van de 90 dagen leercyclus een aantal Beter Laten-handelingen bij vier teams gaan deïmplementeren. De opgedane kennis en ervaringen zullen we delen met overige partners in de binnenkort op te richten werkplaatsbijeenkomsten (De)Implementatie doen we zo!

Een ander thema was onze aandacht heeft is het leren en werken in teams met verschillende generaties, hoe vindt dat plaats? Denk aan thema's als verloop, ziekteverzuim, instroom, principes van leren en organiseren, behoeften van de verschillende generaties, leerstijlen en hoe op maat leren aan te bieden, welkom voelen. En gerelateerd hieraan, hoe zit het met ontwikkelen van de benodigde competenties van medewerkers, hoe blijven zij gemotiveerd? En wat doet motivatie met hen als het gaat om boeien, binden en behoud van medewerkers?

De samenwerking met de Amsterdamse onderwijsinstellingen, mbo, hbo en universiteiten wordt in de komende periode versterkt. Binnen het ROC van Amsterdam wordt door het Ben Sajat Centrum onderzoek gedaan naar de ervaringen van de studenten met het Smarthouse, een innovatieve onderwijsvorm. Studenten van de universiteiten en hogescholen zullen onderzoek uitvoeren in

samenwerking met het Ben Sajat Centrum. Binnen de LeerWerkPlaatsen vindt continue uitwisseling plaats tussen de praktijk, onderzoek en onderwijs o.a. door studentonderzoeken, gastlessen in de LWP's, docenten die leren van de praktijk en deze kennis meenemen in onderwijsmodules.



# Programma Sturen op een Vergrijzende Stad

## Ontwikkelingen

**Begin 2024 is dankzij extra financiële middelen van de gemeente Amsterdam een vijfde programma toegevoegd aan de onderzoeksagenda van het Ben Sajat Centrum: Sturen op de vergrijzende stad. In dit programma stellen we de vraag hoe Amsterdam zich met het benutten van kennis kan voorbereiden op de vergrijzing en wat dat vraagt van beleidsmakers bij de gemeente, zorgverzekeraars, zorgorganisaties, maatschappelijke partners en ouderen(organisaties).**

De samenstelling van Amsterdam verandert. De komende 15 jaar zal het aantal oudere Amsterdammers enorm toenemen. O+S voorspelt dat het aantal 75plussers verdubbelt van ruim 41.900 in 2019 naar 88.600 in 2039. Het aantal 75plussers met een niet-westerse achtergrond zal zelfs meer dan verdrievoudigen: van 7300 in 2019 naar 26.500 in 2039. Deze groei van het aantal ouderen vraagt heel veel van de zorg. De vraag is hoe Amsterdam zich hierop kan voorbereiden. De urgentie van die vraag blijkt wel uit de voorspelling uit het regiobeeld van het Integraal Zorgakkoord waaruit blijkt dat in 2040 een kleine tienduizend Amsterdammers verpleeghuiszorg nodig hebben, terwijl er maar voor de helft een plek is in een verpleeghuis. De vergrijzing vormt niet alleen een uitdaging voor de zorg, maar voor de heel samenleving. Zo woont 60% van de 65plussers in een woning die niet geschikt is om ouder in te worden.

De vergrijzing vergt een transitie die in omvang vergelijkbaar is met de energietransitie. Het vraagt om veranderingen op allerlei terreinen. In het programma sturen op een vergrijzende stad wordt gezocht naar een manier om goede initiatieven van onderop te verbinden met sturing van bovenaf.

Het programma bestaat uit de volgende onderdelen:

*Als het thuis niet meer gaat*

Zowel landelijk als in Amsterdam is het doel van het beleid dat mensen zo lang mogelijk thuis wonen. Veel interventies (huishoudelijke hulp, thuiszorg, woningaanpassingen, mantelzorgondersteuning of respijtzorg) zijn erop gericht om het mensen mogelijk

**Het aantal 75plussers  
verdubbelt van ruim 41.900 in  
2019 naar 88.600 in 2039.**

Onderzoek en Statistiek  
Gemeente Amsterdam

te maken om thuis te blijven wonen. Samen met het Amsterdam Health and Technology Institute verricht het Ben Sajat Centrum een onderzoek naar de impact van deze interventies. Hiervoor wordt op basis van microdata van het CBS eerst een 'foto' gemaakt van de kenmerken van de mensen die in 2022 (het recentste jaar waarvoor gegevens beschikbaar zijn) zijn opgenomen in een verpleeghuis. Daarna wordt gekeken hoe lang deze mensen in een verpleeghuis verblijven. Tot slot wordt teruggekeken naar de publiek gefinancierde ondersteuning die ze in de 4 jaar voorafgaand aan de overgang naar het verpleeghuis hebben gekregen.

Naast het kwantitatieve onderzoek met AHTI gaan we ook kwalitatief onderzoek doen. We willen immers ook een beeld krijgen van wat het betekent als het thuis niet meer gaat. Gaat dat om verlies van zelfstandigheid van de persoon zelf of overbelasting van de mantelzorgers? Hiervoor willen we graag naast interviewen van mensen die in 2022 zijn opgenomen in een verpleeghuis. Het gaat zowel om mensen die zijn opgenomen vanwege





dementie of verwante klachten als om mensen die vanwege fysieke klachten niet meer thuis konden wonen. Op basis van 15 interviews geven we kleur aan de cijfers van kwantitatieve onderzoek en laten we zien welke factoren van belang zijn voor het langer thuis wonen die niet zichtbaar worden in het kwantitatieve onderzoek omdat ze niet samenhangen met publieke gefinancierde zorg of ondersteuning.

Tot slot zal een peiling onder leden van de ANBO/PCOB en onder ouderen met een migratieachtergrond extra kleur en verdieping aan de uitkomsten van het onderzoek geven.

#### *Domeinoverstijgend impact maken*

In Nederland zijn het bieden van zorg en het bieden van ondersteuning in aparte domeinen georganiseerd: een medisch domein en een sociaal domein. Er is een breed besef dat deze verkokering ongewenste gevolgen heeft. Het betekent dat mensen met een aandoeningen of problemen in meerdere domeinen vaak niet goed worden geholpen. De patiënt meldt zich bij de huisarts maar heeft eigenlijk last van geldzorgen of eenzaamheid. Of voor terugkeer uit een ziekenhuis is steun nodig in de thuissituatie, maar die moet worden geleverd door organisaties uit een ander domein (sociaal domein), die ook nog op een andere manier worden gefinancierd. Het versterken van de samenwerking tussen het medisch en het sociaal domein is dan ook een van de speerpunten van het Integraal Zorgakkoord.

## Resultaten

In opdracht van VWS (directie maatschappelijke ondersteuning) hebben Pieter Hilhorst (Ben Sajat Centrum) en Mary van den Wijngaart (EMMA) een verkenning gedaan naar de mogelijkheden voor het versterken van de verbinding tussen deze twee domeinen. Het verslag van deze verkenning staat [hier](#). Een van de bevindingen van de verkenning is dat er heel veel mooie initiatieven bestaan op het grensvlak van de twee domeinen (Welzijn op recept, Wally, Sociaal Makelaars, POH jeugd, of POH ouderen), maar dat het nog niet makkelijk is om deze werkwijzen een volwaardig onderdeel te laten zijn van de werkwijzen in de beide domeinen. Het is eerder de uitzondering dan de regel. Bovendien is de dominante vorm van samen-

werking -het doorverwijzen naar een ander domein in plaats van het overnemen van taken en werkwijzen uit een ander domein (bijvoorbeeld samen indiceren waarbij wijkverpleegkundigen ook de indicatie doen voor de WMO). Beide observaties roepen de vraag op hoe er en door wie gestuurd kan worden om meer domeinoverstijgend impact te maken.

In opdracht van VWS zullen het Ben Sajat Centrum en Emma een vervolgonderzoek uitvoeren. Dit onderzoek bestaat uit een inventarisatie van huidige vormen van domeinoverstijgende sturing en en het formeren van een professioneel beraad op te zetten om voorstellen te doen hoe dat beter kan.



**Klik hier om direct naar het overzicht output en impact te gaan.**



## **Blik op de toekomst**

### *Zorgzame buurten*

Goed ouder worden is niet alleen afhankelijk van zorg en wonen. De kracht van het sociale netwerk en de steun van de gemeenschap zijn minstens zo belangrijk. De gemeente Amsterdam wil daarom woon- en leefvormen stimuleren die de gemeenschap versterken en de kans op onderlinge steun vergroten. Denk aan Lang Leven Thuisflats en woonzorgcirkels. Het Ben Sajet Centrum onderzoekt hoe deze vormen van gemeenschapsvormen het beste kunnen worden gestimuleerd en wat de verwachtingen zijn van wat leden van een gemeenschap voor elkaar kunnen doen. Deze lijn heeft een nauwe relatie met het programma Alledaagse Attentheid.

Met professionals en organisaties die betrokken zijn bij de totstandkoming en vormgeving van de Lang Leven Thuisflats is een leergemeenschap gevormd die gedurende twee jaar geregeld bij elkaar komt om te leren.

### *Dagbesteding*

We doen op verzoek van de gemeente Amsterdam onderzoek naar de behoeftes en ervaringen van bezoekers van vijf locaties voor inloop-dagbesteding in Amsterdam. We bekijken wat het voor deze locaties en hun bezoekers betekent dat een steeds diversere groep mensen met uiteenlopende achtergronden en behoeftes gebruik maakt van de inloop. In het onderzoek zien we dat die diversiteit vraagt om een balanceeroefening: hoe creëer je voldoende ruimte voor mensen in een meer kwetsbare positie (inclusief psychische kwetsbaarheid, dementie, dakloosheid), zonder dat de aanwezigheid van sommigen te dominant wordt en anderen afschrikt? Personeel (en soms ook vrijwilligers) hebben hierbij vaak een sleutelrol: zij bewaken de balans door soms grenzen te stellen en te handhaven, en op andere momenten juist begrip te kweken voor 'onaangepast' gedrag. Ook met de programmering zoeken zij een 'goede balans' in de samenstelling van bezoekers. Vanuit onze bevindingen geven we input aan de ontwikkelopdracht in de gemeente rond de inloop-dagbesteding. Deze bevindingen delen we eind 2024 met de Gemeente, en verwerken later tot publiekspublicatie.





# Toekomst Ben Sajet Centrum



## ***Inhoudelijke focus***

**In de beschrijvingen van de verschillende programma's is aandacht besteed aan de prioriteiten voor het komende jaar. De basis ligt vast in het meerjarenbeleidsplan en in het bijzonder in onze samenwerking met onze partners. Deze werkwijze laat ruimte voor nieuwe praktijkvragen en werkplaatsen waar kennis ontwikkeld en gedeeld wordt. Toch zullen een aantal lijnen, die dwars door de programma's heenlopen, de komende tijd extra aandacht krijgen:**



- Relatie en betekenis sociale basis voor de langdurige zorg
- Samen werken met naasten, mantelzorgers en (buurt)netwerken
- Gevolgen van schaarste voor (innovaties in) de zorg
- Implementatie, impact en borging
- Beter benutten van data
- Verdieping samenwerking met onderwijs

De eerste vier bullits zijn in de voorgaande teksten uitgebreid besproken en zullen de komende tijd en ook in die nieuwe projectperiode aandacht krijgen. Nieuw is dat we onze samenwerking met het Amsterdam Health en Technology Institute (een van onze aangesloten partners) hebben versterkt waardoor we de betekenis van data weten te koppelen aan meer antropologische en sociologische inzichten. In het programma Sturen op de vergrijzende stad zullen daarvan nog in 2024 de eerste resultaten verschijnen.



In 2024 hebben we ook de eerste stappen gezet om een structureler platform te creëren waarmee we studenten koppelen aan kennisvragen uit de zorgpraktijk. De afgelopen jaren deden al verschillende (verpleegkunde) studenten vanuit Inholland een onderzoeksstage bij het Ben Sajet Centrum en haar partners. Inmiddels werken we met de opleidingen van de Faculteit Sociale Wetenschappen aan de VU aan meer structurele samenwerking. De eerste studentenprojecten die rechtstreeks beantwoorden aan vragen vanuit onze zorgpartners zijn daarbij reeds gestart. Doel is om met name onze zorgpartners (en soms ook ons eigen onderzoek) baat te laten hebben bij zulke studenteninzet, maar ook om studenten de kans te bieden om maatschappelijk relevant (onderzoeks) werk te verrichten en ze zo kennis te laten maken met de langdurige zorg.

Vanuit het practoraat van het MBO wordt vanaf nu uitdrukkelijk gezocht naar manieren om mbo-studenten mee te laten werken aan onderzoek. Op deze manier krijgt het perspectief van de mbo'er nog meer aandacht bij het verkennen van mogelijke oplossingen van vraagstukken in de praktijk en kunnen de resultaten nog veel meer verankerd worden in de opleidingen.



## ***Bestendinging positie in kennisinfrastructuur***

**Eind 2021 heeft het Ministerie van Volksgezondheid, Welzijn en Sport een projectsubsidie aan het Ben Sajet Centrum toegekend voor de periode 2022-2025. Dit gebeurde na het besluit om ons niet te laten toetreden tot de Kennisinfrastructuur Academische Werkplaatsen Ouderenzorg. Nu we richting het laatste jaar van de subsidieperiode 2022-2025 gaan, staan we stil bij de kansen en uitdagingen die we zien voor een volgende financieringsperiode.**

Voorop staat dat we onze werkzaamheden als Ben Sajet Centrum duurzaam willen voortzetten. We hebben in de afgelopen jaren nadrukkelijk verder gebouwd aan onze organisatie en ons netwerk in de stad. Sinds het begin van de periode hebben we twee nieuwe zorgorganisaties aan dit netwerk mogen toevoegen (Zonnehuisgroep Amstelland en Eveen) en hebben we de samenwerking met onze andere partners – zowel inhoudelijk als qua financiering – geïntensiveerd. We hebben onze reputatie uitgebouwd als kennispartner bij de diverse transitie in de langdurige zorg, in het bijzonder binnen de grootstedelijke Amsterdamse context. Met het Universitair Netwerk Ouderen (UNO) in Amsterdam vinden met enige regelmaat afstemmingsgesprekken plaats. Ook de samenwerking met de Academische Werkplaatsen mensen met een verstandelijke beperking zijn geïntensiveerd. De projectsubsidie van het Ministerie was (en is) daarbij het fundament waarop we konden bouwen.

Een belangrijke opgave voor de periode na 2025 is hoe we hetgeen waar ons werk voor gewaardeerd wordt, weten te behouden en bestendigen. De meerwaarde van ons werk ligt voor een belangrijk deel in het feit dat we – ondanks onze groei als organisatie – steeds aansluiting blijven vinden bij de verschillende praktische en maatschappelijke uitdagingen in de langdurige zorg: wat betekenen deze voor onze partnerorganisaties, en voor hoe zij kunnen bijdragen aan de levens van mensen die van zorg en ondersteuning afhankelijk zijn? Dat we steeds makkelijker gevonden worden als kennispartner in de stad, heeft voor een belangrijk deel te maken met de ruimte die we hebben om mee te bewegen met

**De meerwaarde van ons werk ligt voor een belangrijk deel in het feit dat we – ondanks onze groei als organisatie – steeds aansluiting blijven vinden bij de verschillende praktische en maatschappelijke uitdagingen in de langdurige zorg.**

onze partners. We richten ons onderzoek zo in dat we de opbrengsten en uitdagingen van concrete ontwikkelingen en nieuwe zorgpraktijken in kaart kunnen brengen, zonder daarbij de onderliggende opgaven en kennisvragen uit het oog te verliezen.

We werken daartoe met grotendeels gepromoveerde onderzoekers en verhouden ons met onze publicaties ook actief tot het academische debat. Dit zien we nooit als doel op zich, maar als een middel om de kwaliteit van ons onderzoek te versterken. De resultaten van ons werk zijn voor het overgrote deel terug te vinden in Nederlandstalige en breed toegankelijke publicaties en andere kennisproducten. We onderstrepen het belang van wisselwerking tussen academische en 'praktisch toegepaste' kennis en we blijven academisch publiceren, maar altijd met een praktijkgericht doel voor ogen. In gesprek met onze partners en financiers willen we ook onderzoeken hoe we de borging van kennis nog


beter kunnen realiseren. We zullen voortgaan met het opzetten van Kennis- en leernetwerken maar ook onderzoeken of een Ben Sajet Academy voor onze partners toegevoegde waarde heeft om het leren, innoveren en verbeteren in zorg en ondersteuning vorm te geven. We kunnen ons ook voorstellen dat we nauwere samenwerking zullen zoeken met de vier grote steden die net als wij maatschappelijke vraagstukken als tekorten op de arbeidsmarkt, langer zelfstandig thuiswonen, preventie en kostenontwikkeling vanuit het perspectief van zorg, gemeente, rijk en opleidingen het hoofd moeten zien te bieden.



# Overzicht output en impact







Bekijk [hier](#) de maandelijkse  
nieuwsbrief van het Ben Sajet  
Centrum met de laatste  
actualiteiten.

Meld je [hier](#) aan  
voor de Ben Sajet  
Lezing en  
Conferentie van  
2025.

Beluister [hier](#) de  
podcastserie  
'Blijmakers en andere  
zorgpioniers' van het  
Ben Sajet Centrum.

## Artikel (in tijdschrift / website) NL niet peer-reviewed

- Alledaagse Attenheid in de Superdiverse Stad
  - o Column op Deelmee: 'Attente plekken in de grote stad' 2023, Glimmerveen, L. (2023). Attente plekken in de grote stad. ([link](#))
  - o Waarom je waardige hulpverlening niet kunt garanderen, 2024, Schmidt, J. (2024). 'Waarom je waardige hulpverlening niet kunt garanderen', Sociale Vraagstukken. ([link](#))
  - o Dalend vertrouwen van ouderen in ouderenzorg, 2024, Carlsson, H., & Kremer, M. (2024). 'Dalend vertrouwen van ouderen in ouderenzorg', Sociale Vraagstukken. ([link](#))
  - o Interview De Eerstelijns/sociaal domein.nu, 2024, Peters, P.H. (2024). "In deze samenleving wordt de waardigheid van een grote groep geschonden". Interview Jante Schmidt. De Eerstelijns. ([link](#))
  - o 'Relatiegericht werken' als collectieve opgave in zorgteams. Spanningen rond goede zorg en goed werk, 2023, Glimmerveen, L., & Schmidt, J. (2023). 'Relatiegericht werken' als collectieve opgave in zorgteams. Geron, 25(1). ([link](#))
  - o Cultuursensitief werken. Naar inclusieve ouderenzorg, 2024, Van Rooijen, W., Glimmerveen, L., & Carlsson, H. (2024). 'Cultuursensitief werken. Naar inclusieve ouderenzorg', Vakblad Sociaal Werk, 25, 22-24. ([link](#))
  - o Belofte gemeenschap. Pieter Hilhorst (2024) 'Interview Phillip Blond. De terugkerende lokroep van de gemeenschap' in: Sociale vraagstukken (2024/1) en online 6 augustus 2024 op Sociale Vraagstukken. ([link](#))
  - o Reportage werkbezoek Zweden. Pieter Hilhorst (2024) De keuken is de kraamkamer van de gemeenschap. Coincide Nummer 25/1. ([link](#))
  - o Artikel. Pieter Hilhorst en Ympkje Albeda (2024) Hoe publiek gefinancierde instellingen sociale netwerken kunnen versterken. In: Sociaal Bestek 2024/1 ([link](#))
  - o Reportage Dwarsverbindende praktijk. Pieter Hilhorst (2024) "Samen de dag door." Het Parool, 15 juni 2024. ([link](#))
  - o Reconstructie tot standkoming De Tafelberg. Pieter Hilhorst en Carolien Konijn (2024) De Tafelberg. Op een plek van wanhoop, een gemeenschap van hoop. Amsterdam: Level
- Mensen met een Verstandelijke Beperking
  - o Embregts, P., Didden, R., Moonen, X., Leusink, G., & Schuengel, C. (2023). Kenmerken en ondersteuningsbehoeften van mensen met een licht of ernstig verstandelijke beperking en ernstig probleemgedrag en psychische problematiek. Nederlands Tijdschrift voor de Zorg aan mensen met verstandelijke beperkingen, 48.
  - o Wit, de, M., Moonen, X. & Douma, J. (2023). Effectieve interventies LVB. Aanbevelingen voor het aanpassen, uitvoeren en ontwikkelen van gedragsveranderende interventies voor personen met een licht verstandelijke beperking. Herziene versie. Utrecht, Landelijk Kenniscentrum LVB
  - o [van der Weele, S. & Bredewold, F. H.](#), 27 Sept 2024, [Erken verschillen tussen mensen](#), Translated title of the contribution: Acknowledge differences between people, In: [Vakblad Sociaal Werk](#), 25, p. 23-26 4 p.
  - o [van der Weele, S. & Bredewold, F. H.](#) [Maak sociale inclusie écht inclusief: pleidooi voor 'verschildenken'](#), Translated title of the contribution: Make social inclusion truly inclusive: plea for 'difference thinking', 3 Jul 2024.
  - o Bredewold, F.H., Hoe treed ik vaker buiten mijn eigen bubbel? De Volkskrant 30 september 2024 ([link](#))
  - o Bredewold, F.H., Geef ruimte aan verschil, Blad Pluspunt, okt 2024 ([link](#))
  - o Bredewold, F.H. Erken verschillen tussen mensen, Publicatie Vakblad Sociaal Werk, 27 september 2024 ([link](#))
- Diversiteit en Dementie in de Grote Stad
  - o Sociale Vraagstukken, 2022, The, AM. (2022). Socialere benadering van dementie is noodzakelijk, Sociale vraagstukken, geraadpleegd via: <https://www.socialevraagstukken.nl/socialere-benadering-van-dementie-is-noodzakelijk/>
  - o Sociale Vraagstukken, 2024, El Jaouhari, S. Anne-Mei The: Geen wonder dat mensen met dementie het opgeven, Sociale Vraagstukken. ([link](#))
  - o NieuwWij, 2024, El Jaouhari, S. Voor cultuursensitieve zorg blijft scholing belangrijk, NieuwWij, ([link](#))
  - o Anne-Mei The, 2019, Van Wijngaarden, E., & Alma, M. (2019). 'The eyes of others' are what really matters: The experience of living with dementia from an insider perspective. PloS One, 14(4), e0214724. ([link](#))
  - o Vreeswijk-Manusiwa J. (2024) Verhalen verbinden familie en zorgmedewerkers. Geron, december 2024

- Leren, Verbeteren en Implementeren
  - o Boersma, P., Gobbens, R.J.J., & van der Ploeg, T. (2022). De betekenis van KUNST voor geriatrische ouderen en hun zorgprofessionals. *Geron*, 24(3), 1-6. Opgehaald van: [De betekenis van KUNST voor geriatrische ouderen en hun zorgprofessionals - Geron](#)
  - o Dullemen, C. van, & Boersma, P. (2024). Blijmakers in the lead! *Geron* 3,1-5. Opgehaald van: <https://gerontijdschrift.nl/readlists/nr-3-september-2024/>
  - o Dullemen, C. van (Juni, 2024). Zelfstereotypering en discriminatie van oudere werknemers leiden tot onderbetutteling. *Sociale Vraagstukken*. ([link](#))
  - o Dullemen, C. van & Boersma, P. (2023). Sociale benadering voor verbetering welzijn mensen met dementie. *Tijdschrift Sociale Vraagstukken*. ([link](#))
  
- Sturen op een Vergrijzende Stad
  - o Hilhorst, P. (2024) *Angstaanjagend Actueel*. Voorwoord in: Jos van der Lans (2024) *Van onderop*. Over burgers, professionals, ambtenaren & professionals. Amsterdam: Van Genneep, pp 7-11
  - o Hilhorst, P en M. van den Wijngaart (2024) *Verkenning verbetering samenwerking medisch en sociaal domein*. (in opdracht van Ministerie VWS) ([link](#))
  - o Bakker-Klein, J, E. Bleumink, L. Bouwmeester, P. Hilhorst, P. Idenburg, M. van Schaik, A. Westerlaken (2024) *Integraal Samenlevingsakkoord*. Betrek burgers bij keuzen voor vergrijzende samenleving. *Movisies* 2024, pp 20-21 ([link](#))
  - o Interview Pieter Hilhorst door Piet-Hein Peeters (2024) 'De disbalans tussen huisarts en sociaal werker'. Eerstelijns 18 april 2024 ([link](#))
  - o Lezing Pieter Hilhorst Seniorennetwerk Amsterdam Zuidoost, 26 januari 2024
  - o Gastcollege Pieter Hilhorst Sociologie Verzorgingsstaat van onderop. 1 maart 2024
  - o Masterclass Pieter Hilhorst Preventie-Alliantie. Voorkomen is een (samen)werkwoord. 11 maart 2024
  - o Webinar Pieter Hilhorst ECDA 16 april 2024 Europe Calling
  - o Lezing Pieter Hilhorst Sociaal Werk Nederland, 25 september 2024
  - o Lezing Pieter Hilhorst Netwerk Ouderen Buitenveldert, AOW en nu? 3 oktober 2024
  - o Lezing Seniorencoalitie Pieter Hilhorst Krachtig Ouder Worden, Amsterdam 15 oktober 2024
  - o Webinar Pieter Hilhorst 1Sociaaldomein/Eerstelijns 29 oktober 2024

## Boekbijdragen

- o Glimmerveen, L. (2023). 'Lessen uit de buurtkroeg: Attente plekken in de grote stad'. In L. Linders, H. Nies, M. Canoy, E. Vos, J. Van Dam, S. Steinmetz, E. Hofman, E. Schrijver, A. Peters, & M. Ham (Eds.), *Ouderen als oplossing*. Over seniorisme, samenleven en solidariteit: Jaarboek Tijdschrift voor Sociale Vraagstukken 2023 (pp. 140-145). Van Genneep.
- o [Bredewold, F. H. & van der Weele, S., 2024, SWP. Een Wereld van Verschil: Instellingsterreinen en het Goede Leven voor Mensen met een Verstandelijke Beperking.](#)
- o [van der Weele, S. & Bredewold, F. H. Maak sociale inclusie écht inclusief: pleidooi voor 'verschildenken', 2024, In: Sociale Vraagstukken.](#)

## Boekbespreking

- o Boersma, P. (2022). Boekbespreking: Dementie & Empathie. De kunst van contact met mensen met dementie. In *Geron*, 24 (1). ([link](#))
- o Vlug, H. (2024). Boekbespreking: Een broer als Manuel. Veertig jaar zorg vanuit meerdere perspectieven. In *Sociale Vraagstukken*. ([link](#))

## Eigen uitgave Ben Sajat Centrum

- Alledaagse Attentheid in de Superdiverse Stad
  - o van Wijck, F., Monique, K., The, B. A. M., & Glimmerveen, L. (Eds.) (2022). *Leven en zorgen in de grote stad: Beter thuis in de superdiverse samenleving*. Ben Sajat Centrum. ([link](#))
  - o Proeftuin d'Oude Raai: tussentijdse inzichten, 2023, Glimmerveen, L. (2023). *Proeftuin rondom d'Oude Raai. Tussentijdse inzichten*. Ben Sajat Centrum. ([link](#))
  - o Glimmerveen, L., & Schut, J. (2023). *Het Menno Simonszhuys als sociaal knooppunt voor de buurt. Reflectie op ambities en uitvoering*. Ben Sajat Centrum. ([link](#))
  - o Hilhorst, P., & van den Wijngaart, M. (2024). *Samenwerking sociaal en medisch domein. Een verkenning*. Bureau EMMA. ([link](#))
  - o Engbersen, R., Kremer, M. en J. Schmidt (2024). *Ruimte maken voor een praatje. De Osdorperhof, een Lang Leven Thuisflat in Amsterdam*. Amsterdam: Ben Sajat Centrum. ([link](#))



- Glimmerveen, L., & Schut, J. (2024). Door de mazen van het vangnet, Hoe de zorg voor ouderen hun zelfredzaamheid kan overvragen (en wat daar aan te doen is), Amsterdam: Ben Sajat Centrum.
- Mensen met een Verstandelijke Beperking
  - Van Zal, S., van Schravendijk, M., Willems, A., & Kwekkeboom, R. (2022). Een steuntje in de buurt: Werkzame elementen van buurtgerichte interventies voor inclusie van mensen met beperkingen. Hogeschool van Amsterdam, Lectoraat Langdurige Zorg en Ondersteuning. ([link](#))
  - Albers, C., Christiani, A., Kwekkeboom, R., van Schravendijk, M., Willems, P., & van Zal, S. (2021). "En toen zat ik thuis": Ervaringen van mensen met (niet zichtbare) beperkingen tijdens de Coronamaatregelen. (1.0 ed.) Hogeschool van Amsterdam, Lectoraat Langdurige Zorg en Ondersteuning. ([link](#))
  - De eigenwaarde van geld – Jonge mensen met een licht verstandelijke beperking in de hulpverleningspraktijk, 2022, Albers, C. & M. Kremer (2022) De eigenwaarde van geld. Jonge mensen met een licht verstandelijke beperking in de hulpverleningspraktijk. Ben Sajat Centrum, Stichting Actief Burgerschap, Universiteit van Amsterdam
  - 'Ik wil ook gewoon een normaal leven'. Jonge mensen met een licht verstandelijke beperking in de superdiverse stad, uitdagingen voor de hulpverlening, 2022, ([link](#))
  - Heb het eens over geld, maar dan anders - Een handreiking voor begeleiders van mensen met een licht verstandelijke beperking om in gesprek te gaan over de 'andere waarde' van geld, 2023, Heb het eens over geld, maar dan anders - Een handreiking voor begeleiders van mensen met een licht verstandelijke beperking om in gesprek te gaan over de 'andere waarde' van geld, LifeWise, Ben Sajat centrum, Cordaan, april 2023
  - Onderzoeksrapport Training Omgaan met Probleemgedrag, 2023, Onderzoeksrapport Training Omgaan met Probleemgedrag, Ben Sajat centrum, december 2023
  - Structuurrapport samenleven met verschil, 2023, Structuurrapport samenleven met verschil, Ben Sajat centrum & Universiteit voor Humanistiek, december 2023
- Diversiteit en Dementie in de Grote Stad
  - Magazine 'Leven en zorgen in de grote stad', 2022, El Jaouhari, S. (2022). Meer dan alleen cultuur: Beter thuis in de superdiverse samenleving. Leven en Zorgen in de Grote Stad.
  - Magazine 'Leven en zorgen in de grote stad', 2022, The, AM. (2022). Een socialere benadering van dementie is noodzakelijk: Beter thuis in de superdiverse samenleving. Leven en Zorgen in de Grote Stad.
  - Van den Broeke, J., Komen, R., The, A., & Van Kampen, J. (2021). Migranten en dementie. Verhalen uit Nieuw-West. Pharos.
- Leren, Verbeteren en Implementeren
  - Boersma, P., Bosch, K., van Loon, D., Sandford, N. (2022). Handleiding voor zorg en onderwijsinstellingen; Toolkit opzetten Leer- en InnovatieNetwerk. Aan de slag met een Leer- en InnovatieNetwerk binnen jouw zorginstelling. Gelicenseerd onder CC BY 4.0. ([link](#))

### **Artikel (in tijdschrift / website) Internationaal peer-reviewed**

- Bridging social distances in home care in super-diverse settings: a study of workers, cliënts and care organisations in the Netherlands, 2023, Cremer, M. (2023). Bridging social distances in home care in super-diverse settings: a study of workers, clients and care organisations in the Netherlands. International Journal of Care and Caring, 7(3), 391-407. Retrieved Jun 3, 2024. ([link](#))
- Smeets, G.J.J., Volkers, K.M., Scherder, E.J.A., & Moonen, X.M.H. (2023). Active music making and leisure activities for people with intellectual disabilities: A cluster randomized pilot study. Research in Developmental Disabilities, 142, 104606.
- Pellemans-van Rooijen, R., Vervoort-Schel, J., Hofman, G., & Moonen, X. (2023). Trauma Informed Care voor hulpvragers en hulpverleners in de jeugdhulp; review en ervaringen uit de praktijk. Tijdschrift Kinder- & Jeugdpsychotherapie jaargang 50(1). ([link](#))
- Bredewold, F. H. & van der Weele, S. Navigating uncertainty: taking methodological cues from relatives and care professionals for researching the perspectives of people with profound intellectual and multiple disabilities , 1 Oct 2024, (E-pub ahead of print) In: [Journal of Intellectual and Developmental Disability](#). 12 p.
- Bredewold, F. H., Navigating uncertainty: taking methodological cues from relatives and care professionals for researching the perspectives of people with profound intellectual and multiple disabilities, Taylor & Francis, sept 2024 ([link](#))
- Leren, Verbeteren en Implementeren
  - Boersma, P., & van Weert, J.C.M. (2022). RE-AIM Implementation Framework. In: The International Encyclopedia of Health Communication (eds E. Ho, C. Bylund and J. van Weert). ([link](#))
  - Dulleman, C. van, Boersma, P., & Nies, H. (2024). Unlocking potential: The potential impact of happy-makers. Submitted to International Journal of Integrated Care (June)

- Tan, J. R. O., Boersma, P., Ettema, T. P., Aëgerter, L., Gobbens, R., Stek, M. L., & Dröes, R. M. (2022). Known in the nursing home: development and evaluation of a digital person-centered artistic photo-activity intervention to promote social interaction between residents with dementia, and their formal and informal carers. *BMC geriatrics*, 22(1), 25. ([link](#))
- Tan, J.R.O., Neal, D.P., Vilmen, M., Boersma, P., Ettema, T.P., Gobbens, R.J., Sikkes, S.A., Dröes, R.M. (2024). A Process Evaluation of a digital Photo-Activity for nursing home residents and their carers. *JMIR Preprints*. 21/01/2024:56586. DOI: 10.2196/preprints.56586
- Vaalburg, A.M., Boersma, P., Wattel, E.M., Hertogh, C.M.P.M., & Gobbens, R.J.J. (2023). Supporting older patients in working on rehabilitation goals: A scoping review of nursing interventions. *Int J Older People Nurs*, 14(4) e12542. Doi.org/10.1111/opn.12542
- Vaalburg, A. M., Wattel, E. M., Boersma, P., Hertogh, C. M. P. M., & Gobbens, R. J. J. (2023). The role of nursing staff regarding goalsetting and achieving in geriatric rehabilitation: A focus groupstudy. *Rehabilitation Nursing Journal*, 48(5), 148-159. doi: 10.1097/RNJ.0000000000000429

## Verwijzingen naar Ben Sajet (publicaties)

- Verwijzing in AD naar onderzoek attente plekken (9/8/24): 'Tilburg probeert bruine kroeg te beschermen', 2024. ([link](#))
- Bijdrage aan Canon gehandicaptenzorg over de geschiedenis van de zorg voor mensen met een verstandelijke beperking. Moonen, X. (2023). LVB. Venster van de Canon gehandicaptenzorg, 2023. ([link](#))
- Vermelding toolkit 'oprichten van een leer- en innovatienetwerk' op Zorgvoorbeter.nl, 2024. ([link](#))

## Media

### Interview (geïnterviewd)

- Interview Ludo Glimmerveen in 'Veranderkracht. Drie jaar Kenniscentrum Ongelijkheid': 'Toekomstig professionals in de zorg', 2023. ([link](#))
- Interview Ludo Glimmerveen in *Zorg & Zeggenschap*: "Haast staat op gespannen voet met relatiegerichte zorg", 2023. ([link](#))
- Interview Ludo Glimmerveen op *ZorgSaamWonen*: 'Alledaagse attentheid volop aanwezig, ook in de superdiverse stad', 2023. ([link](#))
- Peeters, P. (2024). "In deze samenleving wordt de waardigheid van een grote groep geschonden", *De Eerstelijns*, (maart 2024). ([link](#))
- Artikel *Zorg+Welzijn*: De sociaal werker wordt een soort wijkagent voor ondersteuningsvragen (interview Ludo Glimmerveen), 2024. ([link](#))
- Artikel 'ZorgSaamWonen Award 2024 - Jury aan het woord: Ludo Glimmerveen', 2024. ([link](#))
- Bredewold, F.H. Interview *Tijdschrift voor Conflictantering*. Meer begrenzing biedt ruimte en lucht in bijzonder burenccontact: ([link](#))

### Podcast

- Alledaagse Attentheid in de Superdiverse Stad
  - Podcastaflevering *Verankerd in de buurt: Proeftuin rondom d'Oude Raai*. Onderdeel van podcastserie 'Blijmakers en andere zorgpioniers' 2023 ([link](#))
  - Ludo Glimmerveen te gast bij podcast *ZorgSaamWonen*: 'Bouwen aan zorgzame gemeenschappen: makkelijk gedaan, dan gezegd', 28 mei 2024. ([link](#))
- Mensen met een Verstandelijke Beperking
  - Podcastaflevering *Actieonderzoek in de GGZ: Proeftuin de Geuzenhoek*. Onderdeel van podcastserie 'Blijmakers en andere zorgpioniers' 2023 ([link](#))
- Diversiteit en Dementie in de Grote Stad
  - Podcastaflevering *Verhalen en Diversiteit: verbinding tussen zorgmedewerkers, bewoners en hun leefwereld*. Onderdeel van podcastserie 'Blijmakers en andere zorgpioniers' 2023 ([link](#))
  - Jeanny-Vreeswijk Manusiwa te gast bij podcast van Raad van Ouderen, 'Ouderen Spreken Zich Uit', 2023. ([link](#))
  - Anne-Mei The initiatiefnemer podcastserie 'terwijl je weet', 2024. ([link](#))

- Leren, Verbeteren en Implementeren
  - o Podcastaflevering Onbegrepen gedrag van mensen met dementie begrijpen: Zorgmedewerkers en Naasten leren samen. Onderdeel van podcastserie 'Blijmakers en andere zorgpioniers' 2023 ([link](#))

## Activiteiten en diensten

### Praktijk producten

- Alledaagse Attentheid in de Superdiverse Stad
  - o Video; Bouwen aan vertrouwen in de zorg, 2024. ([link](#))
- Mensen met een Verstandelijke Beperking
  - o Kaartspel; Sterk in werk-kaarten - 60 verschillende uitspraken die je helpen om erachter te komen wat voor jou belangrijk is om je werk goed te kunnen doen, 2024.
- Diversiteit en Dementie in de Grote Stad
  - o Handreiking; OOG-methodiek handreiking voor professionals over cultuursensitief Omgaan met Onbegrepen Gedrag bij mensen met dementie thuis, 2023.
  - o Handreiking, draaiboek, gesprekstechniekentool; Verhalentafel tools voor de praktijk, eerste concept, 2024.
- Leren, Verbeteren en Implementeren
  - o Video met als doel: informatie over Leer- en InnovatieNetwerk; Een videoproductie over het (Interprofessioneel) Leer- en InnovatieNetwerk, 2022. ([link](#))
  - o Handleiding voor zorg en onderwijsinstellingen; Toolkit opzetten Leer- en InnovatieNetwerk. Boersma, P., Bosch, K., van Loon, D., Sandford, N. (2022). Aan de slag met een Leer- en InnovatieNetwerk binnen jouw zorginstelling. Gelicenceerd onder CC BY 4.0. ([link](#))

### Bijeenkomsten

- Alledaagse Attentheid in de Superdiverse Stad
  - o Webinar Attente plekken en betrokken professionals in de grote stad' i.s.m. Deelmee, 13 november 2023, online
  - o Symposium 'Leven en Zorgen in de Grote Stad', 18 maart 2022, Amsterdam (Pakhuis de Zwijger)
  - o Conferentie 'Ik wil ook gewoon een normaal leven', 19 april 2022, Amsterdam
  - o Masterclass domeinoverstijgend samenwerken voor professionals, bewoners en onderzoekers, 24 april 2023, Amsterdam
  - o Symposium 'Organiseren van vertrouwen: wat kun je als organisatie doen om professionals te ondersteunen bij het winnen of behouden van vertrouwen', 16 mei 2023, Amsterdam
  - o Kennissessie 'Langer Thuis Wonen in Amsterdam', 10 april 2024, Amsterdam. (50 deelnemers; sessie tevens voorprogramma Tweede Huwelijksmarkt Lang Leven Thuisflats in StayOkay Amsterdam-Oost)
  - o Symposium 'Ongelijkheid in de Ouderenzorg', 27 maart 2024, Amsterdam (Pakhuis de Zwijger)
- Mensen met een Verstandelijke Beperking
  - o Samenwerken werkt; Een symposium over de uitdagingen van jonge mensen met een lvb op de arbeidsmarkt, 22 mei 2024, Amsterdam
  - o Netwerkbijeenkomst Sociale relaties & ICT: Bevorderen van welzijn van mensen met een beperking, 22 november 2022, Amsterdam
- Diversiteit en Dementie in de Grote Stad
  - o Verhalentafel 'Verhalen verbinden', 2 februari 2023, Amsta (Huis van de Tijd) Amsterdam
  - o Bijeenkomst leidraad cultuurspecifieke zorg VWS (Conny Helder), 2022
  - o Verhalentafel 'Verhalen verbinden', 6 juli 2023, Amsta (Sarphatihuis) Amsterdam
  - o Verhalentafel 'Verhalen verbinden', 18 juli 2023, Amstelring (de Venster), Amsterdam
  - o Verhalentafel 'Verhalen verbinden', 15 mei 2023, Cordaan (Osdorperhof), Amsterdam



- Verhalentafel 'Verhalen verbinden', 12 mei 2023, Philadelphia (Cornelis Outshoornstraat), Amsterdam
  - Verhalentafel 'Verhalen verbinden' 20 oktober 2023, 19 februari 2024, 18 maart 2024, 10 juni 2024, Hindoestaanse Woongemeenschap Anand Joti Amsterdam
  - Bijeenkomst Regionale Aanpak Kwaliteitskader (RAK): Thuis in een Amsterdams Verpleeghuis, 26 oktober 2022, online
  - Dialoogwerktafel voor beroepskrachten en geïnteresseerden inzet en implementatie 'narratieve onderzoeksmethode', 16 mei 2024, H'Art, Amsterdam
- Leren, Verbeteren en Implementeren
- Festival van het leren: alles over leren en verbeteren in de ouderenzorg. 4 november 2022, Pakhuis de Zwijger, Amsterdam, 50 deelnemers
  - Vier 'gluren bij de burens' online bijeenkomsten: 1e werken met 'betekenisvolle doelen', 2e 'het creëren van een uitdagend revalidatieklimaat', 3e beter cliëntgericht werken', 4e 'het verbeteren van de kwaliteit van de revalidatiezorg'. Gemiddeld 18 deelnemers per sessie
  - Werkplaats 'leren en innoveren' 3 Oktober 2023, Amsterdam, 30 deelnemers
  - Werkplaats 'agressie in de zorg', 6 Februari 2024, Amsterdam, 14 deelnemers
  - Werkplaats 'de relatie tussen de student, onderwijs en praktijk'. 18 Juni 2024, Amsterdam, 25 deelnemers

## **Gastoptreden bij bijeenkomsten**

- Alledaagse Attentheid in de Superdiverse Stad
- Presentatie tijdens werksessie: 'Lerend netwerk ouderenhuisvesting' over geclusterd wonen voor ouderen, 21 maart 2023, Amsterdam
  - Presentatie tijdens werksessie: Presentatie voor Gemeente Amsterdam: geclusterd wonen voor ouderen, 4 april 2024, Amsterdam
  - Presentatie tijdens werksessie: Presentatie voor 'Amsterdamse werkgroep migrantenorganisaties': geclusterd wonen voor ouderen, 19 april 2024, Amsterdam
  - Presentatie tijdens werksessie: Presentatie voor Gemeente Amsterdam en partners: inzichten onderzoek Campus voor het Leven, 8 mei 2023, Amsterdam
  - Presentatie / workshop op conferentie: Workshop op conferentie 'Een nieuwe generatie ouderen / langer thuis' over domeinoverstijgend en buurtgericht werken, 13 juni 2023, Den Bosch
  - Presentatie / workshop op conferentie: Presentatie tijdens Stadsgesprek Dubbele Vergrijzing van Kennisnetwerk Amsterdam, 21 september 2023, Amsterdam
  - Keynote: Keynote Ludo Glimmerveen: 'Zorgzame buurten in een superdiverse stad' op het congres van ZorgSaamWonen, 250 deelnemers, 28 september 2023, Amsterdam
  - Presentatie / workshop op conferentie: Sessie 'Thuiscoach' bij stedelijke bijeenkomst Lang Leven Thuisflats, 10 april 2024, Amsterdam. Door Josje Schut.
  - Presentatie / workshop op conferentie: Sessie 'Zorgzame Gemeenschappen' bij stedelijke bijeenkomst Lang Leven Thuisflats, 10 april 2024, Amsterdam. Door Jante Schmidt.
  - Presentatie tijdens werksessie: Presentatie De Architectuur van Alledaagse Attentheid voor Stuurgroep Geclusterd Wonen Ouderen van Gemeente Amsterdam, 12 juni 2024. Door Jante Schmidt.
  - Presentatie tijdens werksessie: Presentatie Thuisflatsproject voor Ministerie VWS Marktplaatsen Werkplaatsen Sociaal Domein, 15 april 2024. Door Jante Schmidt ism Lex Veldboer en Saskia Welschen HvA.
- Mensen met een Verstandelijke Beperking
- Presentatie / workshop op conferentie: Presentatie 'A tailored approach': improving quality of care and addressing needs of people with psychiatric disorders and intellectual disability over verbeteringen in de zorg voor mensen met (ernstige) psychische problemen en een (lichte) verstandelijke beperking, The European Association for Mental Health in Intellectual Disability (EAMHID) Congress, Helsinki, september 2023
  - Presentatie / workshop op conferentie: Presentatie over training omgaan met probleemgedrag, werkplaats "Leren en innoveren", 3 oktober 2023
  - Presentatie / workshop op conferentie: Workshop op de Strategiedag: "Zorgzame gemeenschappen", interne bijeenkomst medewerkers Ons Tweede Thuis, 20 oktober 2023
  - Presentatie / workshop op conferentie: Themamiddag Vooruitdenken bij achteruitgang Themagroep Ouderen VGZ Cordaan, 16 november 2023
  - Presentatie / workshop op conferentie: Presentatie over project Geuzenhoek, Researchdag Associatie Academische werkplaatsen, 4 april 2024
  - Keynote: Nederlands-Vlaamse wetenschapsdagen palliatieve zorg, Antwerpen, 23 november. Keynote Hille Voss Patiëntparticipatie in participatief actieonderzoek
  - Presentatie / workshop op conferentie: Organisatie van 2 workshops over longitudinale dataset IPS-trajecten op Samen Werken

- Werkt symposium, 180 deelnemers, 22 mei 2024 in Amsterdam
    - Presentatie / workshop op conferentie: Presentatie over resultaten onderzoek naar Geuzenhoek op het landelijke congres Focus op onderzoek, 350 deelnemers, 15 juni 2023.
    - Presentatie / workshop op conferentie: Presentatie over Samen werken werkt op de landelijke conferentie Focus op onderzoek, 350 deelnemers, 15 juni 2023
- Diversiteit en Dementie in de Grote Stad
  - Presentatie / workshop op conferentie: Workshop 'Dementie en Diversiteit' Conferentie Nieuwe Generatie Ouderen Langer Thuis, 15 juni 2022, Nieuwegein
  - Presentatie: 'Sociale benadering dementie en diversiteit', 21 september 2022, Ru Paré, Amsterdam Nieuw-West, bijeenkomst voor beroepskrachten en sleutelpersonen migrantenorganisaties.
  - Tafelgesprek: Tafelgesprek 'Samen Grijs', 12 oktober 2022, Tegenlicht Meet UP, VPRO Tegenlicht, Pakhuis de Zwijger, Amsterdam
  - Presentatie / workshop op conferentie: Workshop Interculturele Communicatie, 26 januari 2023, GGD, Utrecht
  - Presentatie / workshop op conferentie: Workshop Dementie en Mantelzorg, 2 maart 2023, Alzheimer NL, regio Zuid-Oost, Amsterdam
  - Presentatie / workshop op conferentie: Spreker Waardigheid en trots: hoe maak je cultuursensitieve zorg onderdeel van je organisatie?, 30 maart 2023 (online)
  - Presentatie / workshop op conferentie: Workshop Dementie en Diversiteit, 14 november 2023, DeelMee online Webinar
  - Presentatie / workshop op conferentie: Workshop "diversiteit in de zorg", 30 mei 2023, InHolland, Pakhuis de Zwijger, Amsterdam
  - Presentatie / workshop op conferentie: Workshop 'Dementie en Diversiteit' Conferentie Nieuwe Generatie Ouderen Langer Thuis, 13 juni 2023, Nieuwegein
  - Presentatie / workshop op conferentie: Congres workshop, Waardigheid en Trots 'Structureel cultuursensitief zorgen; een waardevolle uitdaging ism Pharos en Amsta, Utrecht
  - Presentatie / workshop op conferentie: Workshop interculturele communicatie en dementie, 3 oktober 2023, Diversity Day, Gemeente Tilburg
  - Presentatie / workshop op conferentie: Presentatie 'Van betekenis tot het eind', 31 oktober 2023, Groene Hart ziekenhuis, Gouda
  - Presentatie / workshop op conferentie: Workshop dementie en diversiteit, 22 november 2023, Zorgbelang Haarlem
  - Presentatie / workshop op conferentie: workshop cultuursensitieve zorg en dementie gemeente, 27 november 2023, Gemeente Amersfoort
  - Presentatie / workshop op conferentie: Presentatie Cultuursensitieve Zorg, 12 december 2023, Combiwel, Amsterdam
  - Presentatie / workshop op conferentie: Workshop Goed leven met dementie, 14 mei 2023, Windesheim, Zwolle
  - Presentatie / workshop op conferentie: Workshop X Conferentie, 12 juni 2024, Nieuwe Generatie Ouderen Langer Thuis, Nieuwegein
  - Presentatie / workshop op conferentie: Tafelgesprek 'schakel naar cultuursensitieve dementiezorg', 24 januari 2024, Alzheimer Nederland, Amsterdam
  - Presentatie / workshop op conferentie: Symposium 'Ongelijkheid in de Ouderenzorg', 27 maart 2024, Amsterdam (Pakhuis de Zwijger)
- Leren, Verbeteren en Implementeren
  - Online workshop: Geriatriedagen, 10-11 februari 2022. Vaalburg, A.M. & Boersma, P. Hoe ondersteunen we de geriatrische cliënt optimaal in het werken aan revalidatiedoelen?
  - Online presentatie (internationaal): 22nd World Congress of Gerontology and Geriatrics, 12-16 June. 2022 (virtual congress). A nursing team's quest for optimal 'goal setting and achieving' in geriatric rehabilitation: Diagnosing current practice and planning for the future. Vaalburg, A.M., Boersma, P., Wattel, E.M., Hertogh, P.M.P., & Gobbens, R.J.J.
  - Online presentatie (internationaal): ENC22, 4-7 oktober 2022. Future proof nursing, nurses as keydrivers of change. (e-poster). Boersma, P., Linders, L., & Gobbens, R.J.J. An Interprofessional Learning and Innovation Network in community care for frail older people.
  - Online presentatie (internationaal): ENC22, 4-7 oktober 2022. Future proof nursing, nurses as keydrivers of change. Vaalburg, A.M., Wattel, E.M., Boersma, P., Hertogh, C.M.P.M. & Gobbens, R.J.J. Nursing opinions regarding interventions on goalsetting and achieving: a focusgroup study.
  - Online presentatie (internationaal): ENC22, 4-7 oktober 2022. (round table session). Worked based learning and improving in nursing homes. Van Vught, A., Verbeek, F., Muller-Schoof, I., Meijers, J., Boersma, P., Backhause, R., Van Graas-Hofman, R.
  - Presentatie conferentie: Amsterdam Public Health anual conference, 1 november 2022. A nursing team's quest for optimal 'goal setting and achieving' in geriatric rehabilitation: Diagnosing current practice and planning for the future. Vaalburg, A.M., Boersma, P., Wattel, E.M., Hertogh, P.M.P., & Gobbens, R.J.J.
  - Presentatie internationaal congress: Integrated Care. Mei 22-24, 2023. Antwerp, Belgium. Lessons learned of providing integrated care within an interprofessional learning and innovation network in the community. Boersma, P., Linders, L., & Gobbens, R.J.J.

- Live presentatie afsluitende symposium: Symposium cultuur specifieke zorg. 19 september 2023, Almere. De oog methodiek in 90-dagen. Boersma, P. & Groen - van de Ven, L.
- Internationaal congres, poster presentation: Alzheimer Europe Conference October 2023 (in-person). Poster presentation. Tan, J. R. O., Boersma, P., Ettema, T. P., Aëgerter, L., Gobbens, R., Stek, M. L., & Dröes, R. M. Does a Photo-Activity help carers to get to know nursing home residents with dementia better?
- Internationaal congres, poster presentation: Alzheimer Europe Conference 2024 (in-person, October 2024). Poster presentation. Tan, J.R.O., Neal, D.P., Vilmen, M., Boersma, P., Ettema, T.P., Gobbens, R.J., Sikkes, S.A., Dröes, R.M. A randomized controlled trial investigating the effects of a digital Photo-Activity on social interaction and quality of life of residents living with dementia in the nursing home, and on empathy of their formal carers.
- Presentatie op landelijk congres geriatrie V&VN: Landelijke congres geriatrie V&VN. 13 september 2024, Nijkerk. Boersma, P., Meersveld, L. & Zamrani, A. 'Het mes snijdt aan twee kanten; implementatie van beeldzorg in samenwerking met het Interprofessionele Leer- en InnovatieNetwerk.'
- Presentatie internationaal congres: Alzheimer Europe Conference 2023, Helsinki. Yaron, G, Boersma, P., Huisman, C., Huizenga, J., De Vugt, M., Gerritsen, D., Zuidema, S., Dassen, F., Boots, L., Leontjevas, R., Schokker, M., Janus, S., Vellekoop, H., de Bruin, S. Improving the alignment between research, practice, and education for more quality of life in dementia: preliminary findings from the SPREAD+ consortium.
- Presentatie op landelijk congres: Nationaal Dementie Congres, 15 maart 2024, Nieuwegein. Yaron, G., Boersma, P., Gobbens, R. & de Bruin, S. Hoe overbrug je de kloof tussen onderzoek, praktijk en onderwijs. Inzichten uit het SPREAD+ consortium.
- Workshop op landelijk congres van Vilans: 'Zoek 't uit' – congres 2024. 7 Oktober 2024, Amersfoort. Boersma, P. & Yaron, P. Samen werken aan meer kwaliteit van leven bij dementie: Lessen van leergemeenschappen van zorg, onderwijs en onderzoek
- Presentatie op landelijke bijeenkomst: SANO, wetenschapsdag, 1 Oktober 2024. Yaron, G., Boersma, P., Gobbens, R., Gerritsen, D., Zuidema, S., de Vught, M., & de Bruin, S. Naar een veerkrachtige samenwerking: inzichten over het verbinden van onderzoek, praktijk en onderwijs.
- Presentatie aan deelnemend team in verpleeghuis: De nieuwe Sint Jacob, 21 februari, 2023. Presentatie onderzoeksresultaten aan Blijmakers-team. Van Dullemen, C.
- Conferentie voor Amsterdammers e.o.: Blijmakers conferentie, 14 april 2024. De nieuwe Sint Jacob. Blijmakers en zorgprofessionals in de zorg voor mensen met dementie, een gelukkig huwelijk? Van Dullemen, C.
- Internationaal congres, presentatie: Integrated Care. Mei 22-24, 2023. Antwerp, Belgium. Vaalburg, A.M., Boersma, P., Wattel, E.M., Hertogh, P.M.P., & Gobbens, R.J.J. Improving goal setting and achieving in geriatric rehabilitation through participatory action research.
- Presentatie UNO netwerk: Universitair Netwerk Ouderenzorg Themagroep GRZ, 19 juni 2024. Amsterdam. Vaalburg, A.M., Boersma, P., Wattel, E.M., Hertogh, P.M.P., & Gobbens, R.J.J. Participatief actieonderzoek (PAO) naar cliëntgericht werken met doelen in de GRZ.
- Presentatie: Bijeenkomst bestuur van het Wetenschappelijk Instituut van de 50+ partij. 13 December 2023. Van Dullemen, C. Innovatieve voorzieningen voor welzijn cliënten en mantelzorgers Opkomende vernieuwingen in de ouderenzorg.

## Onderwijs/opleiding

- Alledaagse Attentheid in de Superdiverse Stad
  - Gastles: Studentenproject 'Vertrouwde Zorg?' met studenten Maatschappelijke Zorg en Sociaal Werk van het ROC van Amsterdam, september 2022 - februari 2023.
- Mensen met een Verstandelijke Beperking
  - Gastles Training implementeren kun je leren, Associatie Academische werkplaatsen 13 mei
  - Diversiteit en Dementie in de Grote Stad
  - Gastles: door Jeanny Vreeswijk-Manusiwa interculturele communicatie voor co-assistenten, Erasmus MC, Rotterdam, 2023
  - Symposium gesprekstafeldeelname, OOG-methodiek, Windesheim, Almere, 2023
  - Gastles door Jeanny Vreeswijk-Manusiwa, 11 maart 2024, Inholland, Diemen, Amsterdam
  - [Eekhof, Y., Bredewold, F. H. & van der Wee, S. Lesbrief sociale inclusie en het VN-verdrag en mensen met een lichte tot ernstige verstandelijke beperking](#), Translated title of the contribution: Lesson plan social inclusion and the UN Convention and people with mild to severe intellectual disabilities, 2024, 20 p. UvH.,

## Redacteurschap/commisies/adviesraden

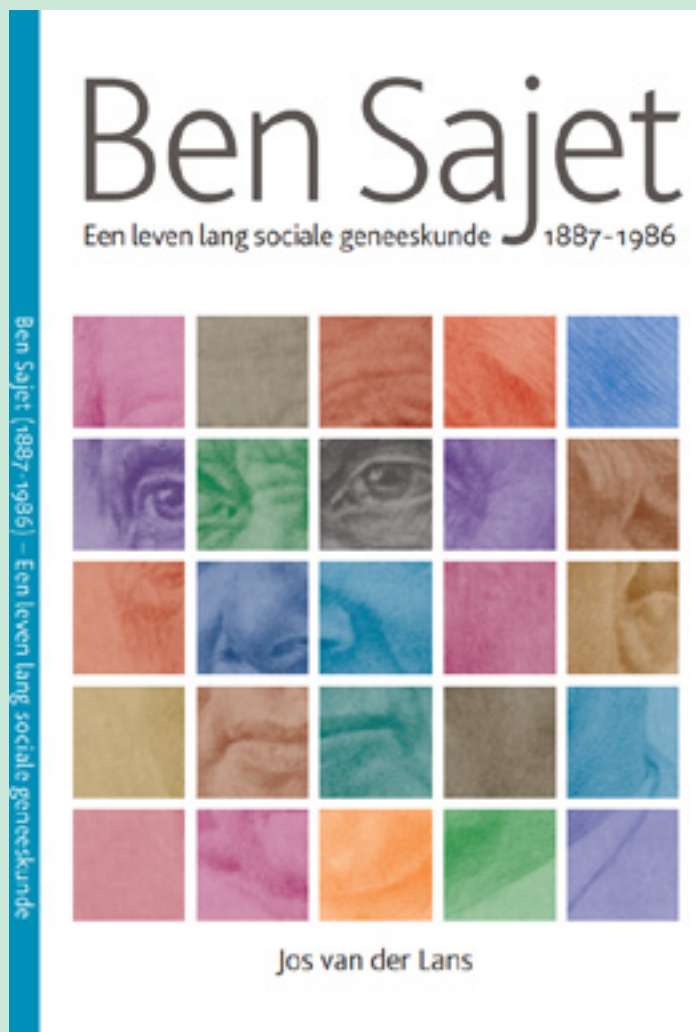
- Alledaagse Attentheid in de Superdiverse Stad
  - Commissie: Lid klankbordgroep en Jury: ZorgSaamWonen Award 2024 (Ludo Glimmerveen)
  - Commissie: Lid stuurgroep Intentieverklaring zelfstandig geclusterd wonen voor ouderen, Gemeente Amsterdam (Ludo Glimmerveen / Jante Schmidt) 2023, 2024



- Mensen met een Verstandelijke Beperking
  - o Adviesraad: Lid van begeleidingscommissie project 'Naastenspraak' over de middellangetermijnevolgen van COVID-19, Nivel, 2024
  - o Adviesraad: Advisory group The Victoria & Stuart Project End of life care planning with people with learning disabilities, Kingston University London, 2023/2024
  
- Diversiteit en Dementie in de Grote Stad
  - o Stakeholdersessie: Stakeholdersessie RIVM Goede zorg 2050, 2023
  - o Klankbordgroep WOZO, digitaal spreekuur online 2023/2024
  - o Klankbordgroep Mantelzorg NL, Mantelzorgers met een migratie achtergrond 2023/2024
  - o Klanbordgroep: Rondetafelgesprek VWS tegen Discriminatie, 17 juni 2024, Den Haag (Jeanny Manusiw-Vreeswijk)
  - o Lid adviesgroep Pharos/InHallond, Scholing Preventie Dementie, 2024
  
- Leren, Verbeteren en Implementeren
  - o Nevenfunctie: Redactiesecretaris tijdschrift Gerón sinds 2024
  - o Nevenfunctie: Redacteur tijdschrift Verpleegkunde sinds 2019
  - o Co-promotor van promovenda A.M. Vaalburg (PhD VU Universiteit).

### **Prijzen/nominaties**

- Leren, Verbeteren en Implementeren
  - o Henk Ritzen prijs 2021, Prijs beste artikel van tijdschrift Onderwijs & Gezondheid, Ritzen, H. (2022). Het beste O&G artikel 2021. O&G, 3, 10-11
  - o Benoeming als koploper - leren en verbeteren in de verpleeghuiszorg (nov 23 - nov 24) ([link](#))





**Hetty Vlag**  
Directeur



**Ludo Glimmerveen**  
Programmалеider



**Pieter Hilhorst**  
Programmалеider



**Petra Boersma**  
Programmалеider



**Hille Voss**  
Programmалеider



**Jeanny Vreeswijk**  
Programmалеider



**Femmianne Brodewold**  
Bijzonder Hoogleraar



**Caroline van Dullemen**  
Sr. Onderzoeker



**Miranda van Huis**  
Controller



**Josje Schut**  
Onderzoeker



**Abdullahi Al Kartaoui**  
Co-onderzoeker en  
ervaringsdeskundige



**Josje Schut**  
Onderzoeker



**Myrte van Langen**  
Onderzoeker



**Vivian Toemen**  
Onderzoeker



**Iris Hendriks**  
Onderzoeker



**Carline Westorp**  
Onderzoeker



**Wesley Gruijthuisen**  
Onderzoeker



**Diny Stekelenburg**  
Onderzoeker



**Sophie Schaminée**  
Office manager



**Hanna Noerlandt**  
Onderzoeker



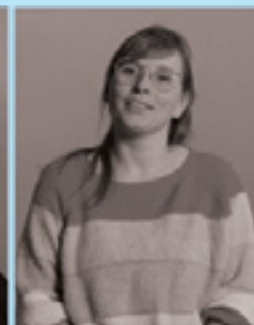
**Praveen Sewgobind**  
Onderzoeker



**Jantje Schmidt**  
Onderzoeker



**Susan Woelders**  
Onderzoeker



**Gerjanne van Gink**  
Social Designer





## Partners



Mede mogelijk gemaakt door



Ministerie van Volksgezondheid,  
Welzijn en Sport



Beeldbank Ben Sajat  
Centrum mede mogelijk  
gemaakt door fotograaf  
[Goedele Monnens](#)

