

De nieuwe standaard
in de verpleeghuiszorg:

Leren en werken op één plek

handleiding

*Vier concrete stappen
om een leerwerkplek te starten*



Het onderzoeksproject 'Leren en verbeteren in de Verpleeghuiszorg' wordt uitgevoerd door het Ben Sajet Centrum in samenwerking met Hogeschool Inholland, Kennisland en Amsta, middels een subsidie van ZonMw.



Inhoudsopgave

Inleiding	4
Een leerwerkplek in bloei	5
Een vruchtbare basis	7
Stap 1: Ontwikkel een visie op leren en werken	7
Stap 2: Zoek samenwerking en creëer een vruchtbare voedingsbodem	8
Stap 3: Schep kaders voor een leeromgeving	9
Stap 4: Zaai, experimenteer, verpot, bloei en pluk de vruchten	10
Randvoorwaarden voor een succesvolle leerwerkplek	12
Ingrediënten van een leerwerkplek	14
Colofon	17

Inleiding

Een leerwerkplek is een opleidingsplek voor een student of leerling aan een zorgopleiding (mbo of hbo) waarbij leren, onderzoeken, innoveren en verbeteren van de kwaliteit van zorg centraal staan. Het opleiden vindt plaats in de praktijk. De verbondenheid tussen student, docent en zorgprofessional is groot. Alle betrokkenen maken onderdeel uit van een lerende omgeving. Iedereen leert van elkaar en werkt aan zijn eigen ontwikkeling. Een leerwerkplek is een antwoord op de complexe uitdagingen binnen de verpleeghuiszorg: het tegengaan van krapte op de arbeidsmarkt, betere aansluiting tussen onderwijs en praktijk en het verbeteren van de kwaliteit van zorg. En daar plukt de hele samenleving de vruchten van.

Met deze handleiding geven we inzicht in de eerste stappen van het opzetten van een nieuwe leerwerkplek, aan welke randvoorwaarden idealiter voldaan moet worden en welke ingrediënten horen bij een succesvolle leerwerkplek. De inzichten zijn opgedaan in interviews, focusgroepen en actieonderzoek met betrokkenen van bestaande leerwerkplekken vanuit het onderzoek [Leren en verbeteren in de verpleeghuiszorg](#).

Een leerwerkplek in bloei

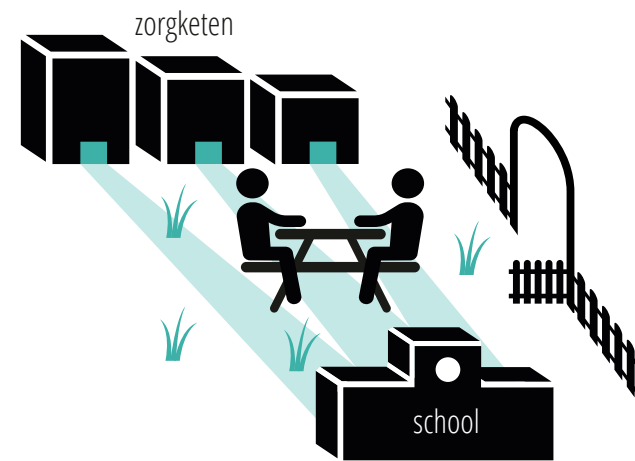
Het opzetten van een nieuwe leerwerkplek is als het starten van een *moestuin*. Uit het onderzoek kwamen een aantal voedingsstoffen naar voren: vruchtbare grond (een gezamenlijke basis waarvandaan je leert en werkt), verschillende methoden voor groei (onderwijs via theorie en praktijk), samenwerking (tussen docent, zorgprofessional en student) en het vermogen om je aan te passen aan steeds veranderende omstandigheden (ouderenzorg is immers complex en nooit hetzelfde). En misschien wel het belangrijkste om te blijven floreren: een lerende omgeving om te groeien, te experimenteren en te verbeteren.

Vereenvoudigd, en met de moestuin als metafoor, zien we het proces als volgt (zie volgende pagina):

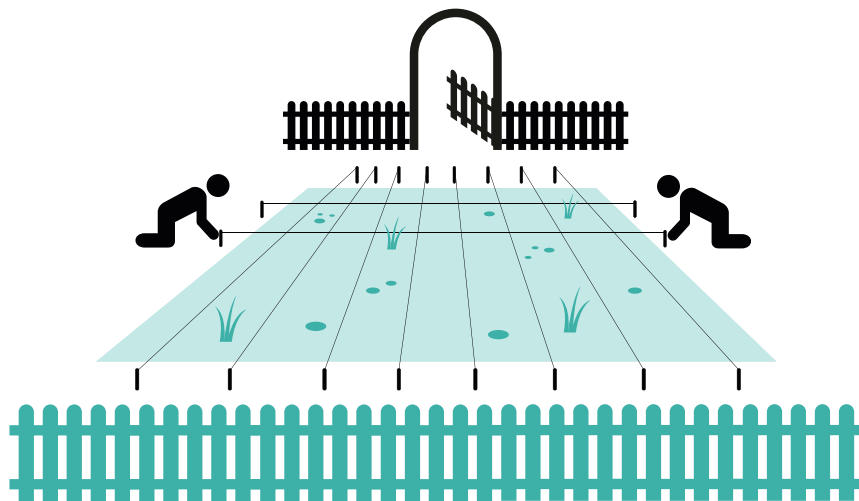




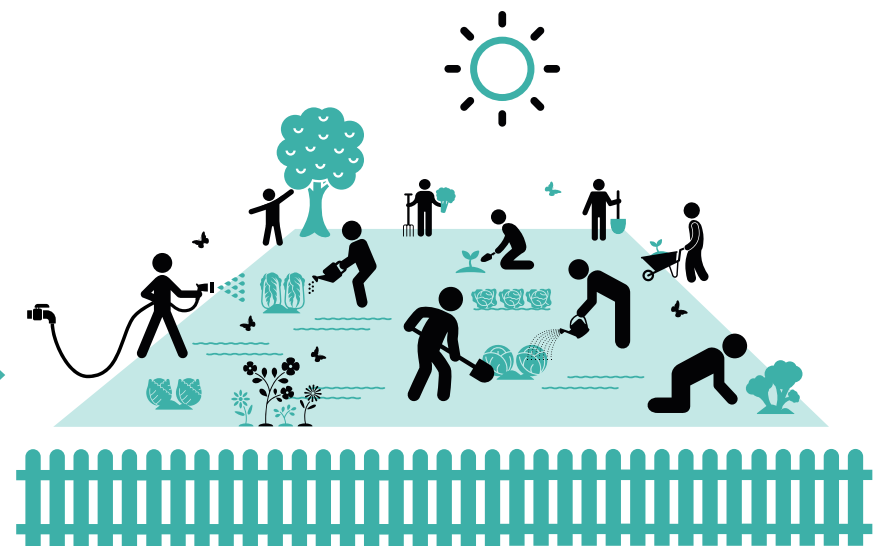
Stap 1: Ontwikkel een visie op leren en werken



Stap 2: Zoek samenwerking en creëer een vruchtbare voedingsbodem



Stap 3: Schep kaders voor een leeromgeving



Stap 4: Zaai, experimenteer, verpot, laat bloeien en pluk de vruchten

De eerste drie stappen gaan over het uitstippelen van de contouren van een leerwerkplek (de randvoorwaarden) en de vierde stap gaat over wat je zaait (de ingrediënten van een leerwerkplek).

Een vruchtbare basis

Stap 1: Ontwikkel een visie op leren en werken

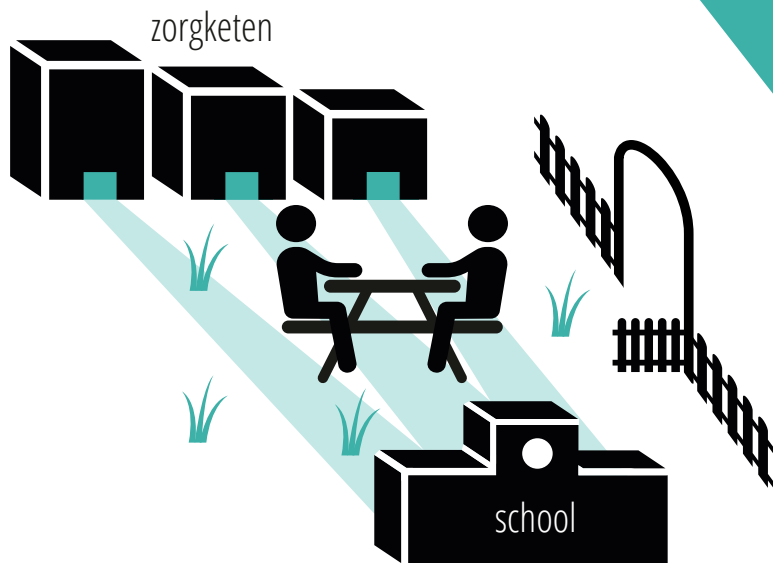
Waar begin je? Wat zaai je? En wat hoop je te oogsten? Het is belangrijk helder te krijgen voor wie en met welk doel je een leerwerkplek wilt opzetten. Ga na waarom je leren en werken op één plek wilt organiseren. Wil je dat in je hele organisatie of op één afdeling? Wat betekent voor jou werkpleklernen? Jouw visie op leren en werken bepaalt hoe anderen in je organisatie hier tegenaan gaan kijken en hoe ze dit zullen oppakken. Bedenk dat je deze visie niet alleen hoeft te formuleren. Nodig organisatiebreed betrokkenen uit (inclusief studenten) en formuleer samen hoe je wilt dat de leerwerkplek vorm krijgt en gaat werken. Betrokkenen van leerwerkplekken geven aan dat een helder vertrekpunt helpt om vervolgens het gewenste draagvlak te creëren.



Stap 2: Zoek samenwerking en creëer een vruchtbare voedingsbodem

Na het ontwikkelen van een visie, zoek je medestanders die hierin geloven. Bedenk wie je nodig hebt om een leerwerkplek te ontwikkelen. Dat zijn mensen vanuit onderwijs en zorg, op verschillende plekken in de organisatie. Uit ons onderzoek blijkt dat dit een belangrijkste stap is in het creëren van voldoende draagvlak. Bespreek met elkaar hoe je wilt samenwerken, wie waarvoor verantwoordelijk is, waar de finan-

Samenwerking begint bij het meenemen van het bestuur en / of het management. Zij moeten een leerwerkplek mogelijk maken. Vervolgens heb je teammanagers, docenten, werk-, praktijkbegeleiders en professionals vanuit een lectoraat of practoraat nodig voor de opzet en de uitvoering van een leerwerkplek. Bedenk dat je huidige studenten ook kan betrekken bij het opzetten van een nieuwe leerwerkplek.



ciën vandaan komen en op welke manier en door wie ruimte en tijd wordt gefaciliteerd. Bedenk ook dat het opzetten van een leerwerkplek een duurzame investering is. Je investeert niet alleen in studenten. Ook de zorgmedewerkers worden uitgedaagd om continu te leren en zichzelf te ontwikkelen. Het past binnen een langetermijnvisie. Je legt de voedingsbodem voor de leergierige en competente zorgprofessional van de toekomst. Omdat deze ontwikkeling niet van vandaag op morgen gaat, is het belangrijk om met de betrokkenen een langdurige samenwerking na te streven.

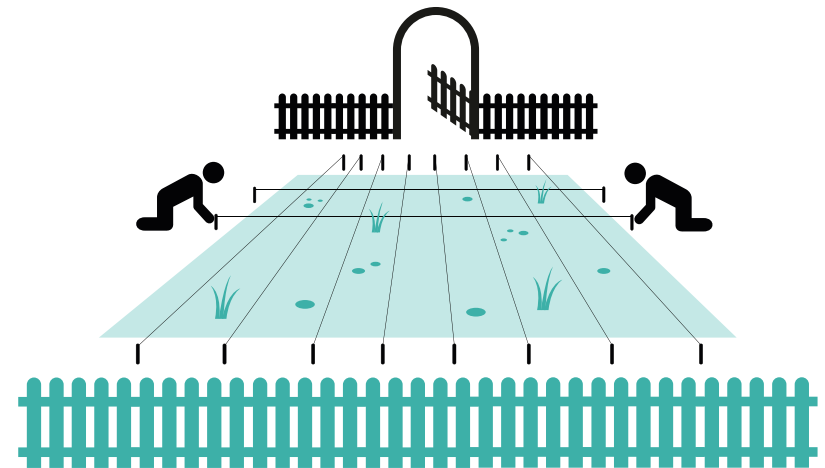
Stap 3: Schep kaders voor een leeromgeving

Een leeromgeving kweken doe je binnen een lokale context. Die context kun je afbakenen door de juiste randvoorwaarden te scheppen. Een ideale setting voldoet aan de volgende voorwaarden:

- Er zijn voldoende mensen, tijd en materialen;
- Er is reflectie- en ontwikkeltijd voor medewerkers;
- Medewerkers zijn voldoende gekwalificeerd;
- Studenten krijgen leer- en innovatietijd;
- Er is vooraf voorlichting over de leerwerkplek;
- De leerwerkplek maakt onderdeel uit van een opleiding;
- Een lectoraat of practoraat is betrokken voor doorlopend onderzoek;
- Er vindt intervisie plaats tussen de betrokkenen;
- De kosten voor de leerwerkplek worden gedekt door de betrokken organisaties;
- Er wordt voldaan aan het benodigde begeleidingsniveau (zie ook de checklist verderop);
- Kennis uit de leerwerkplek wordt (intern en extern) gedeeld.

Een aantal voorbeelden van opleidingen: Mbo-Verpleegkundige, Verzorgende-IG, Maatschappelijke Zorg, Verpleegkunde (hbo-v), Social Work

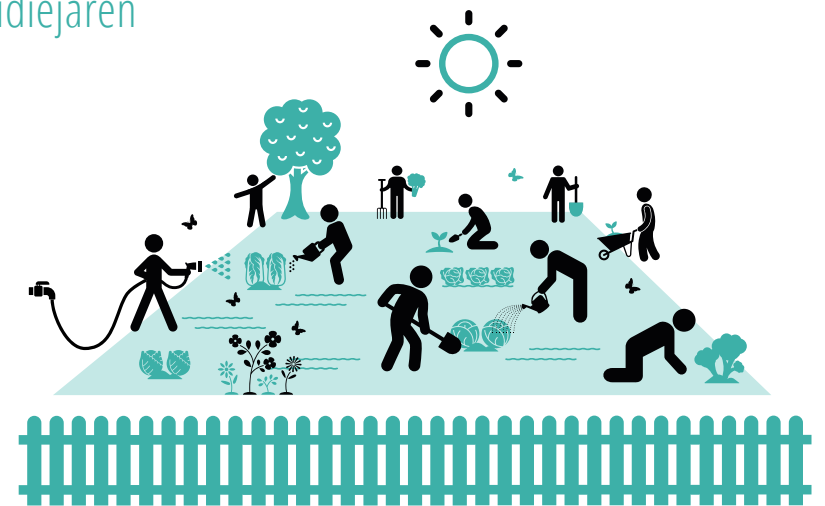
Zie elk punt als een piketpaaltje; het markeert een belangrijk onderdeel waarbinnen leren, verbeteren en continu werken aan kwaliteit van zorg mogelijk wordt. Voldoet de setting nog niet aan deze punten, ga dan eerst aan slag om de basis op orde te krijgen.



Stap 4: Zaai, experimenteer, verpot, bloei en pluk de vruchten

Alle voorbereidingen zijn getroffen: de leerwerkplek kan van start! Dat betekent zaaien, planten, experimenteren en leren. Met wie 'bewerk je de grond'? Welke onderzoeksprojecten ga je starten? Hoe richt je het onderwijs in? Hoe vindt de begeleiding plaats? Hoe leren studenten en medewerkers van elkaar? Hoe zorg je ervoor dat iedereen de juiste materialen heeft? In een leerwerkplek geven alle betrokkenen op hun eigen manier invulling aan het proces. Uit ons onderzoek bleek dat het belangrijk is dat iedereen zich onderdeel voelt van het ontwikkelproces. Net als in een moestuin wordt er in een leerwerkplek geëxperimenteerd; wat werkt wel en wat werkt niet? Geef elkaar de ruimte en maak de lessen die daaruit volgen bespreekbaar. Om ervoor te zorgen dat de betrokkenen van een leerwerkplek kunnen floreren kwamen de volgende ingrediënten uit ons onderzoek:

- Het werken en leren vindt plaats in een keten van zorginstelling(en) voor ouderen;
- Op de locatie is een mix van mbo- en hbo-studenten, verschillende studie jaren en niveaus;
- Er lopen voldoende studenten rond (zie ook de checklist verderop);
- De leerwerkplek bevat een inhoudelijk sterk curriculum;
- De betrokkenen zijn goed op de hoogte van curriculum en toetsing;
- Het is maatwerk: iedereen groeit op zijn eigen tempo en niveau;
- Het is een multidisciplinaire leergemeenschap;
- Er wordt doorlopend onderzoek gedaan naar het verbeteren van de kwaliteit van zorg. De lessen daaruit worden in de praktijk toegepast.



Daarnaast zijn er contextafhankelijke factoren die het succes van een leerwerkplek bepalen. Een flinke regenbui of harde wind is geen uitzondering voor een moestuin. Hetzelfde geldt voor de ouderenzorg. Het is een complexe omgeving met steeds andere uitdagingen. In een leerwerkplek trainen studenten en zorgprofessionals bij uitstek hun aanpassingsvermogen. Niet alleen leren ze van elkaar, ze worden ook gevoed door professionals uit andere zorgsectoren, zodat ze verschillende perspectieven op een vraagstuk kunnen toepassen.

Het opzetten van een leerwerkplek vergt uithoudingsvermogen en creativiteit. We hopen dat het doorlopen van de geschetste stappen enige houvast biedt. En onthoud:

Wat je aandacht geeft, groeit!

Wil je direct aan de slag met het opzetten van een leerwerkplek? Gebruik dan de uitgebreide checklist met randvoorwaarden en ingrediënten om te beginnen (zie verderop). Of neem contact op via info@kl.nl

Randvoorwaarden voor een succesvolle leerwerkplek

Vergroot het succes van je leerwerkplek en zorg voor een stevige basis.
Check aan welke randvoorwaarden wordt voldaan:

Als er veel verloop is, dan valt de begeleiding vaak weg en is het lastiger om een leeromgeving te creëren (daarvoor heb je vertrouwen nodig).

Checklist	Randvoorwaarden
	Alle betrokken organisaties hebben een visie op leren en werken in de praktijk, zijn gezamenlijk eigenaar van de leerwerkplek en leggen hierover aan elkaar verantwoording af (ook financiële).
	Er is draagvlak van alle managementlagen in de organisatie voor de leerwerkplek.
	De zorgorganisatie faciliteert de leerwerkplek met mensen en tijd (zie toelichting bij ingrediënten).
	De multidisciplinaire medewerkers van de zorgorganisatie en docenten van de onderwijsinstelling zijn enthousiast en voorbereid op het vormen van de leergemeenschap.
	Ruimte (een lokaal) en middelen (extra computers voor de studenten op de afdeling, beamer en flipover in lokaal) zijn beschikbaar.
	Er zijn voldoende gekwalificeerde medewerkers beschikbaar voor samen leren, reflecteren, begeleiden en verbeteren (minimaal 80% van het team is in vaste dienst).
	De voltijdse studenten zijn boventallig. Voor studenten in een beroepsbegeleidende leerweg (BBL) wordt leer- en innovatietijd gecreëerd (zie toelichting bij ingrediënten).

Checklist	Randvoorwaarden
	Alle deelnemers worden ruim voor de start voorgelicht over deelname aan de leerwerkplek .
	De leerwerkplek vormt een onderdeel van de opleiding en is dus niet vrijblijvend en niet vrijwillig.
	Een lectoraat (hbo) en practoraat (mbo) zijn betrokken.
	Deelnemers aan de leerwerkplek nemen deel aan intervisiebijeenkomsten georganiseerd vanuit het onderzoek Leren en verbeteren in de verpleeghuiszorg.
	De kosten voor de leerwerkplek worden gedekt door de betrokken organisaties.
	Alle beoordelaars, docenten en werk- en praktijkbegeleiders hebben het benodigde kennisniveau. Minimaal 1 medewerker heeft hetzelfde of een hoger onderwijsniveau dan de student.
	Er is heldere communicatie naar alle betrokkenen rondom afspraken, verwachtingen en besluitvorming (inclusief management). Vooraf wordt een duidelijke rolverdeling vastgesteld. De projectleider borgt de communicatie.
	De deelnemende organisaties zijn bereid om kennis/ervaringen intern en extern te delen in de vorm van mondelinge en schriftelijke presentaties.

Ingrediënten van een leerwerkplek

Wat zijn de kenmerken van een leerwerkplek? En welke onderdelen bevat een leerwerkplek? Uit ons onderzoek kwamen ingrediënten voor een ideale setting (kolom 1) en ingrediënten waar minimaal aan voldaan moet worden (kolom 2).

Ideale setting	Minimaal aanwezig	Toelichting
Het werken en leren vindt plaats in een keten van zorginstelling(en) voor ouderen.	Alle betrokken organisaties hebben een visie op Het werken en leren vindt plaats in een instelling/ afdeling. Binnen de leerwerkplek worden studenten en medewerkers betrokken bij partners in de keten (d.m.v. projecten/onderzoeken, gastlessen etc.).	Keten = ziekenhuis, tijdelijke of langdurige zorginstelling, thuiszorgorganisatie.
De leerwerkplek bestaat uit een mix van multidisciplinaire mbo- en hbo-studenten, van diverse studie jaren en niveaus.	Studenten van twee verschillende niveaus of twee verschillende opleidingen nemen deel aan de leerwerkplek.	Studenten van de opleidingen binnen zorg en welzijn. Niveau: mbo 2, 3, 4, 5, hbo. Studenten nemen deel in het kader van een stage (vt/bbl/bol), als (onderdeel van) het opleidingscurriculum (bv project) of een combinatie.
Er zijn voldoende studenten/ leerlingen om innovaties op de afdeling te kunnen bewerkstelligen.	Er zijn zes studenten per afdeling.	Er zijn verhoudingsgewijs veel studenten (een <i>ongemakkelijke</i> hoeveelheid), waardoor er ruimte ontstaat waarin zowel studenten als medewerkers durven en kunnen leren.

Een ongemakkelijke hoeveelheid wil zeggen dat er voor de dagelijkse werkzaamheden te veel studenten zijn. Hierdoor ontstaat ruimte voor leerinnovatietijd. Denk aan omdraaidagen (studenten runnen een afdeling - medewerkers doen onderzoek), intervisiemomenten of ruimte voor onderzoeksactiviteiten.

Ideale setting	Minimaal aanwezig	Toelichting
De leerwerkplek heeft een gevarieerd, uitdagend en inhoudelijk sterk curriculum.	Idem.	<p>Mogelijkheden om een gezamenlijk curriculum op te bouwen.</p> <p>Gezamenlijke curriculumopdrachten: bijv. Verpleegplan (voor mbo en hbo) Gezamenlijke <i>leerwerkkaarten</i> Curriculum gebaseerd op Canmeds-rollen.</p> <p>Differentiatiemogelijkheden aanbieden voor verschillende niveaus -> verschillende leerpaden/ onderwerpen / meer verdieping.</p>
Alle teamleden op de afdeling/in het netwerk zijn goed op de hoogte van het curriculum en de toetsing van studenten die zij begeleiden.	Praktijk- en werkbegeleiders zijn op de hoogte van het onderwijs en de toetsing. Ze worden daar zonnodig (door een docent) in bijgeschoold.	
Student kan op eigen snelheid en niveau de opleiding doorlopen (de opleiding is op maat en er kan op verschillende niveaus worden geleerd).	Student volgt het tempo en niveau van de opleiding. Na het behalen van een diploma, wordt student gestimuleerd om door te stromen naar een hoger niveau.	Continu (door)leren wordt door iedereen in de organisatie gestimuleerd.

De leerwerkkaarten geven weer over welke kennis en vaardigheden de student dient te beschikken. Op iedere kaart staat een competentie benoemd van een verzorgende IG of een verpleegkundige én daarbij op welke niveaus deze competentie behaald kan worden.

Een leergemeenschap bestaat uit een gezond en veilig leerklimaat waar studenten en professionals samen leren en ontwikkelen.

Ideale setting	Minimaal aanwezig	Toelichting
De deelnemers (studenten, medewerkers en docenten) aan de leerwerkplek vormen een <i>multidisciplinaire leergemeenschap</i> .	De deelnemers (studenten, medewerkers en docenten) aan de leerwerkplek vormen een leergemeenschap.	<p>Wekelijkse leer- en reflectiemomenten voor het team, waarin onderwijs en onderzoek met de zorgpraktijk worden gecombineerd:</p> <ul style="list-style-type: none"> • minimaal 1,5 uur voor gezamenlijk onderwijs; • minimaal 1 uur voor gezamenlijk leren en reflecteren/projecten bedenken; • minimaal 1,5 uur uitvoeringstijd voor student en professional die samen project uitvoeren. <p>Experts vanuit een multidisciplinair team geven gastlessen aan deelnemers.</p>
Binnen de leerwerkplek wordt continu onderzoek in een doorlopende onderzoekslijn uitgevoerd.	Student en professional voeren samen onderzoeks- of verbetertrajecten uit met ondersteuning van een docent.	Het opbouwen van een onderzoekslijn wordt gedaan in samenwerking met een lectoraat en/of practoraat.
Het verbeteren van de kwaliteit van zorg richt zich op thema's op micro- en mesoniveau, binnen en buiten de eigen afdeling.	Idem.	<p>Het verbeteren vindt continu plaats tijdens het leren en werken, op:</p> <ul style="list-style-type: none"> • microniveau: heeft betrekking op directe patiëntenzorg van de eigen afdeling; • mesoniveau: afdelingsoverstijgend, meerdere disciplines betreffend.

Colofon

Auteurs

Suzanne van der Geest | Kennisland
Petra Boersma | Inholland

Eindredactie en vormgeving

Marcel Oosterwijk | Kennisland

Auteursrechten en hergebruik

Tenzij anders vermeld is alles in dit werk gelicenseerd onder de licentie [Creative Commons Naamsvermelding 4.0 Internationaal](https://creativecommons.org/licenses/by/4.0/) (CC BY 4.0). Dit betekent dat je deze publicatie mag kopiëren, aanpassen en verder verspreiden, zelfs voor commerciële doeleinden, zolang je de maker van het werk vermeldt, een link naar de licentie (<http://creativecommons.org/licenses/by/4.0/>) plaatst en aangeeft of het werk veranderd is.



Gebruik de volgende literatuurreferentie:

Boersma, P., Van der Geest, S. (2020). De nieuwe standaard in de verpleeghuiszorg: leren en werken op één plek. Kennisland. Gelicenseerd onder CC BY 4.0.

Figuren gebruikt in deze publicatie
(aangepast door KL):

'Spade' / Vectors point, 'Digging man' (2x) / Adrien Coquet, 'Spade 2' / Milinda Courey, 'Planting flower' / Gan Khoon Lay, 'Building' / Zaka Uddin, 'Fence' / Star & Anchor Design, 'Apple tree' / Ahmad, 'Meeting' / Gan Khoon Lay, 'Sun' / Markus, 'Wheelbarrow' / Gan Khoon Lay, 'Tap' / Kantor Tegalsari

CC BY / Noun Project

“Maak tijd en ruimte voor leren, het betaalt zich terug. Een leerwerkplek daagt iedereen uit om continu te leren en te verbeteren: de student, de docent en de zorgprofessional.”